

VALEURS ET CADRE DES COMPÉTENCES D'ONU FEMMES



Notre vision commune

ONU Femmes défend les femmes et les filles avec force et dynamisme, il s'agit d'une voix puissante qui s'exprime à l'échelle locale, régionale et planétaire. Fondée sur la vision d'égalité inscrite à la Charte des Nations Unies, ONU Femmes travaille entre autres sur les enjeux suivants :

- Mettre fin aux discriminations exercées contre les femmes et les filles.
- Autonomiser toutes les femmes et filles.
- Atteindre l'égalité entre hommes et femmes comme partenaires et bénéficiaires du développement, des droits de la personne, des interventions humanitaires, de la paix et de la sécurité.

Nos valeurs et nos compétences définissent les comportements et les normes de rendement que tous les secteurs d'ONU Femmes sont tenus d'adopter.

Nos valeurs et nos compétences sont importantes parce qu'elles :

- définissent clairement notre rôle et la façon dont nous devons collaborer.
- garantissent que tous les membres d'ONU Femmes respectent notre mandat, nos priorités et notre Charte de leadership.
- informent nos parties prenantes de ce à quoi elles peuvent s'attendre de notre part.

Nos valeurs et nos compétences nous unissent en guidant notre prise de décision et en nous offrant une vision commune de ce que faire partie d'ONU Femmes signifie, peu importe l'endroit où nous travaillons ou le poste que nous occupons.



Soyez ONU Femmes

Prenez part à une mission unique et influez sur la vie des femmes et des filles en effectuant de profonds changements.

Notre objectif

Nous avons, à ONU Femmes, spécifié en quoi consistent nos valeurs et nos compétences afin d'agir davantage en fonction de ces dernières dans le but d'accomplir notre mission.

Nous sommes une organisation unique et dynamique avec une position forte et un objectif précis. Bien que notre mission soit claire, il est important de définir notre façon de collaborer pour parvenir à la réaliser.



Nos valeurs

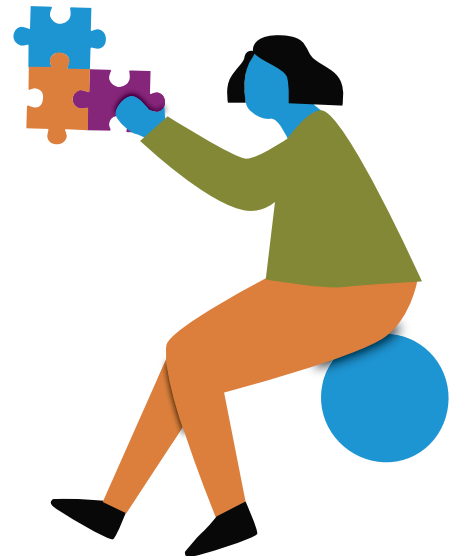
Les valeurs que nous prônons à ONU Femmes sont corroborées par celles des Nations unies :

- Respect de la diversité
- Intégrité
- Professionnalisme

Ces trois valeurs reflètent nos principes fondamentaux en ce qui concerne la façon dont nous fonctionnons ensemble. Chacune de ces valeurs est aussi importante que l'autre pour décrire la manière dont nous collaborons. À ONU Femmes, nous considérons que nos valeurs sont importantes parce qu'elles :

- décrivent la façon dont nous œuvrons pour réaliser notre vision, notre mission et nos objectifs, ensemble ;
- déterminent la façon dont nous agissons et collaborons comme une seule organisation ;
- fixe la norme en ce qui concerne notre rendement commun.

Nos valeurs définissent ce que nous défendons à ONU Femmes, la manière dont nous continuerons à exécuter notre travail et les principes qui, à notre sens, continueront à stimuler notre succès en transformant le monde pour les femmes et les filles.



Respect de la Diversité

À ONU Femmes, le respect de la diversité signifie que nous sommes fiers d'être une organisation diverse et multiculturelle qui, lorsque cela est possible, consulte son personnel et lui permet de participer. Nous faisons preuve d'ouverture en encourageant activement les discussions transparentes et en promouvant une variété de points de vue. Nous travaillons ensemble pour mobiliser nos connaissances communes et adopter les idées qui nous permettront de réaliser notre mission. Nous célébrons nos différences en nous comportant avec dignité et respect envers les autres. Nous prenons la responsabilité d'interagir de manière respectueuse, éthique, prudente et productive. Nous soutenons une multitude de points de vue, ce que nous démontrons dans notre travail quotidien et nos prises de décision.

Intégrité

L'intégrité à ONU Femmes signifie cultiver des relations de confiance et allier les gestes à la parole. Nous honorons notre mandat et respectons nos engagements même lorsque nous sommes confrontés à des situations difficiles. Nous posons des questions, faisons part de nos inquiétudes et luttons contre les idées préconçues. Nous n'abusons pas de notre autorité et résistons aux pressions politiques excessives au moment de prendre des décisions. À ONU Femmes, nous gérons nos ressources de façon responsable et durable pour aboutir à des résultats de grande qualité.

Professionalisme

À ONU Femmes, le professionnalisme signifie que nous soutenons pleinement notre mission. Nous adoptons et promouvons notre mission commune, en nous efforçant de mettre en œuvre des changements positifs à l'échelle planétaire qui se répercuteront dans la vie des femmes et des filles. Nous visons à une situation où les hommes et les femmes travaillent ensemble sur un pied d'égalité. Nous imaginons les femmes et les filles, les hommes et les garçons comme des acteurs du changement unis pour le bien de toute l'humanité.

Nous travaillons à l'élimination de la violence et de la discrimination faites aux femmes et aux filles. Nous sommes convaincus du bien-fondé de la mission d'ONU Femmes et faisons en sorte que les priorités clés de nos organisations deviennent réalité. Nous nous tenons au courant des questions relatives aux conditions des femmes et des filles dans le monde et nous nous assurons que leurs droits en tant qu'êtres humains continuent à inspirer nos actions. À ONU Femmes, nous cherchons constamment à nous instruire et à améliorer nos compétences individuelles et communes de façon à remplir notre mandat.

Nos compétences

En tant qu'organisation, nous estimons que notre personnel se doit de véhiculer nos valeurs. Pour soutenir ce concept, nous avons défini sept compétences essentielles qui renforcent et clarifient ce qui est attendu de chacun d'entre nous et établissent la manière dont nous communiquons entre nous ainsi qu'avec les communautés au sein desquelles nous opérons. Chacune de ces compétences est aussi importante que l'autre et ensemble elles régissent les comportements exigés de tous les individus membres d'ONU Femmes.

À ONU Femmes, nous considérons que ces compétences sont importantes parce qu'elles :

- décrivent les connaissances, compétences, capacités et exigences clés nécessaires pour bien s'acquitter de ses fonctions ;
- offrent une conception commune de ce que « faire du bon travail » signifie à ONU Femmes ;
- fournissent les bases pour évaluer et développer les compétences de tous les individus membres d'ONU Femmes.





Sensibilisation et sensibilité en ce qui concerne les questions de genre

La mission d'ONU Femmes atteste de notre engagement international en ce qui concerne **l'égalité des sexes** : il est donc nécessaire que tous les membres d'équipes se mobilisent pour sensibiliser davantage le public à cette question et qu'ils fassent preuve de sensibilité à ce propos dans leurs agissements quotidiens. Pour agir ainsi, d'une manière qui soit efficace, il est nécessaire pour nous de traduire dans les faits les éléments-clés suivants :

- Prendre en considération les questions d'égalité des sexes et d'autonomisation des femmes et appliquer notre savoir en respectant tous les membres d'ONU Femmes et les traitant **de façon égale** ;
- Avoir une connaissance des inconvénients, discriminations et inégalités associés au sexe découlant d'une **conception commune** qu'il existe des différences déterminées socialement entre les hommes et les femmes et être conscient du fait que celles-ci ont une incidence sur l'expérience des femmes et des filles sur le plan de l'égalité ;
- Modifier nos comportements et nos interactions au travail de manière à surpasser les **idées préconçues** et les préjugés relatifs au rôle construit socialement des hommes et des femmes, des filles et des garçons ;
- Garantir que toutes les actions des membres reflètent le principe de **tolérance zéro** en ce qui concerne le harcèlement sexuel et les abus de pouvoir de façon à garantir que tous nos comportements renforcent l'engagement d'ONU Femmes quant aux pratiques d'égalité des sexes.

Outre la démonstration des compétences ci-dessus, les dirigeants d'ONU Femmes sont tenus :

- d'avoir **d'importantes connaissances** en ce qui concerne les pratiques relatives à l'égalité des sexes et les questions d'autonomisation des femmes et de les illustrer à travers leur comportement quotidien ;
- de guider et soutenir les membres de leur équipe sur la manière dont ils peuvent développer davantage leurs connaissances relatives aux questions de genre et démontrer leur **sensibilité** à ces questions dans leur travail quotidien.



Responsabilisation

Exécuter la mission d'ONU Femmes exige que tous les individus assument leurs **responsabilités** dans le but de mener à bien les objectifs prioritaires de l'organisation. Les décisions communes prises par chaque individu et les efforts de ces individus pour honorer leurs engagements sont ce qui garantit le succès d'ONU Femmes. Cela signifie que chaque membre d'ONU Femmes se doit de définir les priorités de nos organisations et de travailler à leur exécution. Pour agir ainsi, d'une manière qui soit efficace, il est nécessaire pour nous de traduire dans les faits les éléments-clés suivants :

- Faire preuve de **responsabilité individuelle** afin de réaliser les objectifs d'ONU Femmes et garantir que les résultats obtenus avec les ressources disponibles répondent au plus haut standard possible ;
- Planifier et organiser son travail **de façon claire et délibérée**, garantir que les engagements pris sont facilement identifiables et que les progrès sont largement divulgués ;
- S'appropriier le travail assigné et l'exécuter consciencieusement et intégralement, de façon à **respecter les engagements** pris.

En outre, les dirigeants d'ONU Femmes sont tenus :

- de promouvoir un environnement d'équipe coopératif qui **autonomise** les individus et les encourage à prendre des initiatives ;
- de garantir que leurs équipes produisent des **résultats de grande qualité** en imposant des normes de rendement ainsi qu'en offrant des commentaires réguliers à tous les membres de l'équipe et en stimulant leur développement de façon à parvenir à rentrer dans ces normes.



Résoudre les problèmes de façon créative

À ONU Femmes, nous échangeons des idées ouvertement et cherchons à découvrir des solutions créatives aux problèmes. Nous résolvons les problèmes de façon collaborative en prenant en considération plusieurs points de vue et approches. Cela signifie que, pour trouver des solutions innovantes, nous évaluons **différents points de vue** et tenons compte d'une multitude d'opinions. Pour agir ainsi, d'une manière qui soit efficace, il est nécessaire pour nous de traduire dans les faits les éléments-clés suivants :

- S'assurer que le comportement des membres d'ONU Femmes reste **coopératif** et que leurs interactions permettent à chacun d'exprimer différentes opinions et perspectives ;
- Adopter des comportements qui valorisent les différences individuelles et les différents points de vue de façon à identifier des **solutions créatives** et améliorer les résultats ;
- Collaborer avec tous les membres de l'équipe afin de découvrir de nouvelles façons de travailler qui permettront de parfaire les pratiques actuelles et d'**améliorer le rendement** ;
- Promouvoir le perfectionnement institutionnel, la gestion des **connaissances** et le partage des compétences, et transmettre les principaux enseignements tirés d'une situation ou d'une autre.

En outre, les dirigeants d'ONU Femmes sont tenus :

- de créer une culture d'équipe qui **favorise l'apprentissage** ;
- d'offrir à chaque membre de leur équipe **l'occasion de contribuer** et valoriser ces contributions ;
- de pousser les membres de leur équipe à **repérer des occasions de collaborer** et à partager les ressources au sein de toute l'organisation.



Communication efficace

À ONU Femmes, nous cherchons à communiquer efficacement en exprimant nos idées et nos pensées d'une façon claire, concise et convaincante. Nous y parvenons en créant un ensemble de messages percutants, en choisissant les moyens de communication les mieux adaptés à l'audience ciblée et en prenant en compte les **principales différences culturelles**. Pour agir ainsi, d'une manière qui soit efficace, il est nécessaire pour nous de traduire dans les faits les éléments-clés suivants :

- Produire des **messages écrits** qui sont clairs, concis et qui peuvent être compris facilement ;
- S'assurer que les **communications verbales** en tête-à-tête ou en groupe sont adaptées aux personnes concernées ;
- Prendre en considération le **milieu culturel** lorsque l'on crée du matériel et des messages clés de manière à garantir que notre public se sente concerné par la communication en question.

Outre la démonstration des compétences ci-dessus, les dirigeants d'ONU Femmes sont tenus :

- de communiquer **ouvertement et de façon transparente** avec les membres de leur équipe ;
- d'encourager une communication efficace en **se réunissant régulièrement** avec l'ensemble de leur équipe ainsi qu'individuellement avec chacun de ses membres ;
- de favoriser une **communication ouverte** avec leur division en fournissant et en cherchant à obtenir des commentaires de façon régulière ou, si nécessaire, en lançant une consultation plus générale.



Collaboration inclusive

À ONU Femmes, nous incarnons les principes que nous défendons en incluant tous les membres de notre équipe et **en travaillant en collaboration** avec ces derniers de manière à obtenir des résultats. Travailler efficacement avec les autres signifie qu'il faut encourager nos collègues à être eux-mêmes au travail, en valorisant les différences et les contributions individuelles. Pour agir ainsi, d'une manière qui soit efficace, il est nécessaire pour nous de traduire dans les faits les éléments-clés suivants :

- Promouvoir des **pratiques d'inclusion** en créant des occasions pour les membres de collaborer.
- Soutenir les membres de l'équipe qui participent en se montrant **respectueux** des différents points de vue ;
- Encourager l'inclusion de tous les membres de l'équipe et des parties prenantes **en créant des liens** au sein d'ONU Femmes qui prévalent sur les différences de genre et de culture ;
- **Adapter** la façon dont nous exécutons notre travail de manière à prendre en compte les divers points de vue et cultures.

En outre, les dirigeants d'ONU Femmes sont tenus :

- d'imposer des règles de **tolérance zéro** pour répondre à tout préjugé ou comportement discriminatoire envers un membre de l'équipe en raison de ses différences ;
- d'**intervenir rapidement** pour affronter et gérer ce type de comportement ;
- de renforcer une collaboration ouverte en respectant les différences de tous les membres de l'équipe et en fournissant à chacun l'occasion de **contribuer également** ;
- de faire en sorte que les membres de l'équipe **se rendent compte des préjugés inconscients** qu'ils possèdent et les entraîner à développer des stratégies qui leur permettront de s'en débarrasser.



Engagement des parties prenantes

À ONU Femmes, nous réalisons nos objectifs en mobilisant des parties prenantes internes et externes pour accomplir nos mandats. Et pour garantir la bonne exécution de ces derniers, il est nécessaire d'effectuer une évaluation minutieuse des parties prenantes internes ou externes concernées et de développer de bonnes relations avec elles. Pour agir ainsi, d'une manière qui soit efficace, il est nécessaire pour nous de traduire dans les faits les éléments-clés suivants :

- **Identifier** des parties prenantes clés ; il pourrait s'agir de parties prenantes extérieures ou de personnalités influentes au sein d'ONU Femmes ou de l'ONU en général ;
- **Engager** des parties prenantes clés pour qu'elles fixent les enjeux et les options du mandat et qu'elles déterminent les résultats attendus à la suite de son exécution ;
- **Communiquer** régulièrement et ouvertement avec les parties prenantes clés et les consulter de manière à assurer qu'elles restent engagées.

En outre, les dirigeants d'ONU Femmes sont tenus :

- d'agir comme **modèles** pour établir des relations et des partenariats fructueux et coopératifs avec les parties prenantes ;
- d'**encourager** les membres de l'équipe à considérer les besoins des parties prenantes internes et externes lorsqu'ils développent des politiques et des programmes ;
- de chercher des occasions d'établir des **partenariats coopératifs** avec l'organisation dans son ensemble ainsi qu'avec l'extérieur.



Donner l'exemple

Nous demandons à tous les individus membres d'ONU Femmes de faire preuve de leur engagement envers nos valeurs et notre mission, ainsi que de considérer la manière dont leurs comportements influencent les attitudes et les pensées des autres. Donner l'exemple signifie aider tous les membres de l'équipe à ajouter au mérite d'ONU Femmes et à œuvrer pour **relever les défis**. Pour agir ainsi, d'une manière qui soit efficace, il est nécessaire pour nous de traduire dans les faits les éléments-clés suivants :

- Soutenir les membres de l'équipe dans l'identification des moyens permettant de valoriser ONU Femmes **en réduisant la complexité** des processus et les simplifiant et en minimisant les activités apportant peu de valeur à l'organisation ;
- Aider les membres de l'équipe à atteindre leurs objectifs, **développer** leur potentiel et maximiser leur efficacité ;
- Encourager tous les membres de l'équipe à **solliciter des commentaires** sur leur travail et les aider à ajuster leur comportement afin de faire ressortir de façon efficace nos valeurs et nos compétences.

Outre la démonstration des compétences ci-dessus, les dirigeants d'ONU Femmes sont tenus :

- d'améliorer continuellement leurs propres **normes de rendement** ;
- de solliciter activement les commentaires de leurs collègues et des membres de leur équipe et de chercher des occasions d'**améliorer** leur travail ;
- de faire preuve d'un **désir constant de progresser** en approfondissant régulièrement leurs propres connaissances et compétences et en acquérant de nouvelles habiletés.

ONU FEMMES EST L'ORGANISATION DES NATIONS UNIES QUI SE CONSACRE À L'ÉGALITÉ DES SEXES ET À L'AUTONOMISATION DES FEMMES. SOUTIEN UNIVERSEL DE LA CAUSE DES FEMMES ET DES FILLES, ONU FEMMES A ÉTÉ ÉTABLIE POUR ACCÉLÉRER LA RÉALISATION DES PROGRÈS RÉPONDANT AUX BESOINS DE CES DERNIÈRES PARTOUT DANS LE MONDE.

ONU Femmes soutient les États membres de l'ONU dans l'établissement des normes universelles à suivre pour parvenir à l'égalité des sexes. Notre organisation travaille avec les gouvernements et la société civile pour élaborer et appliquer les lois, les politiques, les programmes et les services qui nous permettent de mettre ces normes en œuvre. ONU Femmes soutient la participation égale des femmes dans tous les aspects de la vie, en axant ses interventions sur cinq domaines d'action prioritaires : l'accroissement du nombre de femmes en position de leadership et de leur participation, la lutte contre la violence à l'égard des femmes, l'engagement des femmes dans tous les aspects des processus de paix et de sécurité, le renforcement de l'autonomisation économique des femmes, et la considération de l'égalité des sexes comme élément central dans la planification et la budgétisation du développement. ONU Femmes coordonne et promeut également le travail de l'ONU dans la promotion de l'égalité des sexes.



220 East 42nd Street
New York, New York 10017, USA
Tel: 212-906-6400
Fax: 212-906-6705

www.unwomen.org
www.facebook.com/unwomen
www.twitter.com/un_women
www.youtube.com/unwomen
www.flickr.com/unwomen