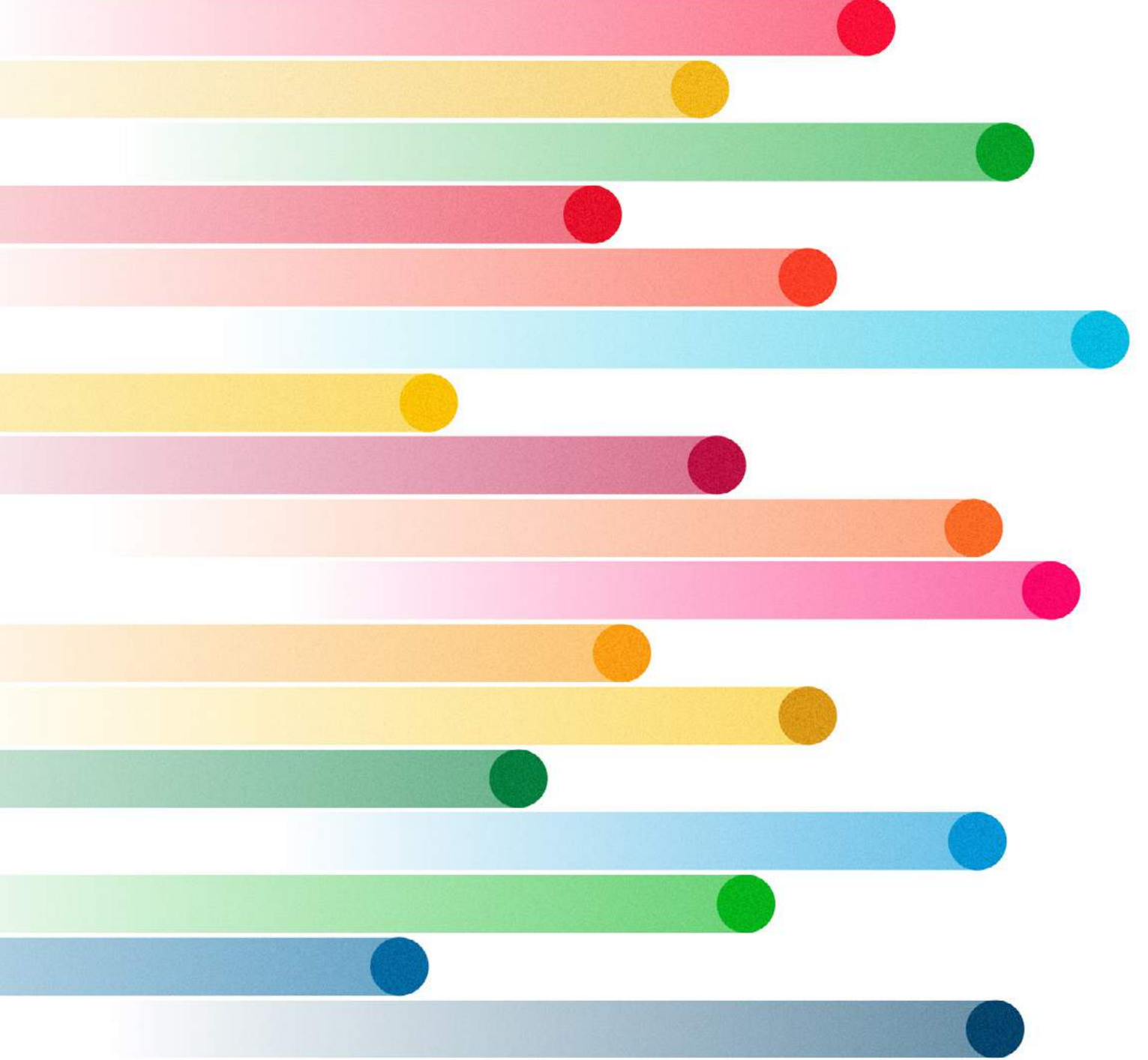


# SÜRDÜRÜLEBİLİR KALKINMA AMAÇLARINDA İLERLEME TOPLUMSAL CİNSİYETE HIZLI BİR BAKIŞ 2021



## Sürdürülebilir Kalkınma Amaçlarında toplumsal cinsiyete hızlı bir bakış



2030 yılına dek, **150 milyonun** üzerinde **KADIN VE KIZ ÇOCUĞUNUN** yoksulluktan kurtulabilmesi, ancak hükümetler eğitime ve aile planlamasına erişimi iyileştirmek, eşit ücretler sağlamak ve sosyal transfer kapsamını genişletmek için kapsamlı bir strateji uygularsa mümkün olacaktır.



Gıda güvensizliğindeki toplumsal cinsiyet farkı COVID-19 pandemisine bağlı olarak arttı. Kadınların gıda güvensizliği seviyeleri 2020'de erkeklere oranla **%10 DAHA YÜKSEK.** Bu oran, 2019'da %6'ydi.



Pandemi, kadınlar ve kız çocukları için gereken temel sağlık hizmetlerini aksatıyor. Krizin ilk yılında, 115 düşük ve orta gelirli ülkede yaklaşık **12 milyon KADIN** aile planlaması hizmetlerinde aksaklıklar yaşadı ve bu da yaklaşık **1,4 milyon İSTENMEYEN GEBELİKLE** sonuçlandı.



Okula gitmeyen kızlar artan şiddet, çocuk yaşta evlilik, çocuk işçiliği, insan ticareti ve erken yaşta doğum riski altındadır. Ancak 2021'in başlarında **ÜLKELERİN** yalnızca **%42'sinde** kız çocuklarının okula dönmesini destekleyen tedbirler alındı.



2020'de 95 ülkeden toplanan verilere göre, ulusal parlamentoların **YARISINDAN FAZLASI** kadınlar için kota belirlemedi. **%63**'ünde rıza ilkesine dayalı tecavüze ilişkin yasalar yer almıyor. **Yaklaşık yarısı** kadınların belirli işlerde ve endüstrilerde çalışmasını kısıtlamaya devam ediyor.

Yaşları 15 ve üstü yaklaşık **736 milyon KADIN VE KIZ ÇOCUĞU** hayatları boyunca en az bir kez partnerleri tarafından fiziksel veya cinsel şiddete ya da partnerlerinin dışında biri tarafından cinsel şiddete maruz bırakıldı.

COVID-19'a bağlı hizmet kesintileri nedeniyle, 2030 yılına dek, **2 milyon** daha fazla kadın sünneti vakası öngörülmektedir.

Evdeki çocuklu kadınlar söylediklerine göre, haftada **31 saati** çocuk bakımına harcıyor – Bu da, pandemi öncesine göre ortalama **5 saat daha fazla** demek.

Dünya çapında kadınlar parlamentolarda **dörtte bir** oranında temsil ediliyor. Yerel müzakere organlarında **%36** oranında seçilmiş kadın bulunuyor.

Düşük ve orta gelirli ülkelerde erkeklerden **234 milyon** daha az kadının cep telefonlarından internete erişimi var.

**ÜLKELERİN** ve veriye sahip bölgelerin

yalnızca **%19'u** bütçelerin toplumsal cinsiyet önceliklerine nasıl yanıt verdiğini izlemek için kapsamlı bir sisteme sahiptir.



2020 yılında **170 ÜLKEDEN** yalnızca **%26'sı** su yönetiminde toplumsal cinsiyetin anaakımlaştırılmasına yönelik olarak etkin bir şekilde çalışmaktaydı.



Kadınlar enerji sektöründe yeterince temsil edilmiyor. 2019'da kadınlar dünya çapında geleneksel enerji işlerinin

**%22**'sinde ve yenilenebilir enerji işlerinin

**%32**'sinde çalışmaktaydı.



Tıp alanındaki kadın araştırmacılar COVID-19'a ilişkin test tekniklerindeki ilerlemelere öncülük etti. Ancak kadınlar 2018'de dünya çapındaki

**ARAŞTIRMACILARIN 3'te 1'inden**

daha azına tekabül etmekteydi.



Gecekondu bölgelerinde yaşayanlar artan COVID-19 enfeksiyonu ve buna bağlı ölüm oranları riski altındadır. Brezilya, Rio de Janeiro'da gecekonduların yoğun olarak bulunduğu mahallelerdeki enfekte olmuş kadınların ölüm olasılıkları gecekonduların bulunmadığı mahallelerde yaşayanlara oranla

**2 kat** daha fazla.



Kadınların karar alma sürecinde bulunmaması pandemi ve diğer acil durumlardan toparlanma çabalarına erişimi, bu çabaların etkisini ve ayrıca ekonomileri ve toplumları yeniden canlandırma fırsatlarını sınırlandırmaktadır. Kadınlar, dış işleri, savunma, finans ve insan haklarına ilişkin hükümet komitelerinde,

**yalnızca %18**

oranında temsil edilmektedirler.



Kadınlar pandemi sırasında erkeklere oranla daha fazla iş kaybına uğradı. Çalışan kadın sayısı

**54 milyon** azaldı ve

**45 milyon** kadın iş gücünden tamamen ayrıldı.



Göçmen, mülteci ve ülke içinde yerinden edilmiş kadın ve kız çocukları pandeminin ardından daha da savunmasız hale geldi.

2020 yılının sonunda

**26,4 milyon**

**İNSAN** ülkelerini terk ederek mülteci oldu. Bu, şimdiye kadar kaydedilen en yüksek oran ve bunların neredeyse yarısı kadınlar ve kız çocukları.



Emisyonları azaltmak için acil önlem alınmazsa,

**küresel ısınma 2040'da 1,5°C**'yi geçecek.

Kadınların sesi ve bakış açısı iklim ve çevrenin sürdürülebilirliğine ilişkin sorunlarla mücadelede kritik öneme sahip, fakat onlar çoğu zaman tanınmıyor.



Toplumsal cinsiyete dair daha iyi veriler, istatistikler ve analizler kritik öneme sahip, fakat yetersiz kalıyor.

5 numaralı amaç kapsamında küresel düzeyde değerlendirmeler

**6 gösterge\***

için mevcut değil. Eğilim değerlendirmeleri ise

**15 gösterge\***

için mevcut değil.

\* alt göstergeler dahil, bkzn. sayfa 22-27

# HİÇBİR KADINI VEYA KIZ ÇOCUĞUNU GERİDE BIRAKMAMAK

## COVID-19'un bir sonucu olarak küresel olarak eşitsizlikler artıyor

Dünya Sağlık Örgütü'nün COVID-19'u küresel bir salgın olarak ilan etmesinin üzerinden bir buçuk yıl geçti. En yoksul ve savunmasız insanlara verdiği hasar yıkıcı ve orantısız olmaya devam ediyor. Çatışma, aşırı hava olayları ve COVID-19'un bir araya gelen etkileri onları gıda güvenliği gibi en temel ihtiyaçlardan bile mahrum bıraktı. Özellikle çatışmadan ve diğer akut kriz biçimlerinden etkilenen ülkelerde artan yoksulluğun, açlığın ve eşitsizliğin önüne geçmek için acil önlem alınmazsa, milyonlarca insan acı çekmeye devam edecek.

COVID-19'a karşı herkes güvende olana kadar hiç kimse güvende değildir. Ancak hayat kurtaran kişisel koruyucu ekipmana, testlere, oksijene ve özellikle aşılarla erişim eşit seviyede olmaktan çok uzak. 2021 Eylül ayı ortasında küresel olarak uygulanan yaklaşık 5,8 milyar aşı dozunun yüzde 77'si yüksek veya yüksek-orta gelirli ülkelere ve yalnızca yüzde 0,3'ü düşük gelirli ülkelere gitti. Erişim evrensel olmadığı sürece, virüs yayılmaya, mutasyona uğramaya ve geri gelmeye devam edecek. 2021 yılı Temmuz ayına ait cinsiyete göre ayrıştırılmış en son verilere göre, İsrail'de

kadınların yüzde 60'ı ve Avusturya'da yüzde 52'si COVID-19'a karşı tam doz aşılanmışken bu oranlar Venezuela'da yalnızca yüzde 0,9 ve Papua Yeni Gine'de ise yüzde 0,16.

Haziran ayından Ağustos ayına kadar cinsiyete göre ayrıştırılmış verilerin mevcut olduğu 36 ülkeden 29'unda kadınların aşılanma olasılığı erkeklerle eşit veya daha fazla. Ancak Asya ve Pasifik'te kadınlara oranla daha fazla sayıda erkek aşılanmış durumda. Hindistan'da Ağustos 2021 itibarıyla toplam aşı dozlarının yüzde 53'ü erkekler ve yüzde 47'si kadınlara uygulandı. Hindistan'da tahmini yarım milyon insan kendini trans, non-binary\* veya interseks dahil diğer toplumsal cinsiyetlerle tanımlamaktadır. Aşılanma oranları ülkede artmakla birlikte, Ağustos 2021 itibarıyla en az bir doz aşı olan transseksüel nüfus yüzde 20'den az. Amerika Birleşik Devletleri'nde COVID-19'a bağlı olarak 2018-2020 arasında kadınların beklenen yaşam süresi ortalama 1,5 yıl kısaldı. Bu kayıp, Hispanik olmayan Beyaz kadınlara (1,1 yıl) kıyasla Hispanik kadınlar (2,9 yıl) ve Hispanik olmayan Siyahi kadınlar (2,7 yıl) için önemli ölçüde daha yüksektir.

## ODAKTAKİLER

### Aşılar dünya çapında pek çok kişi için ulaşılamaz durumda

#### Nüfusun %70'ini kapsamaması için

Yüksek gelirli ülkeler sağlık harcamalarını  
**%0,8**  
artırmalıdır.

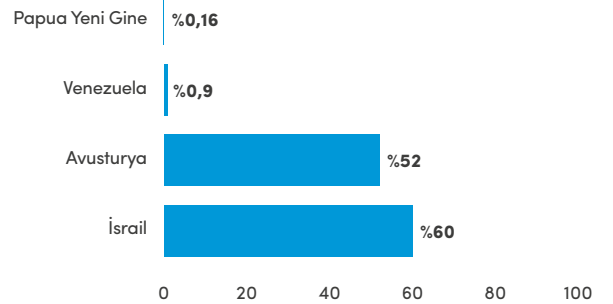
Düşük gelirli ülkeler sağlık harcamalarını  
**%56,6**  
artırmalıdır.

#### Hindistan'da kadınlara oranla daha fazla sayıda erkek aşılanmıştır.



Transseksüel nüfusun  
**%20'den azı**  
en az bir doz aşı oldu.

#### Temmuz 2021 itibarıyla tam doz aşı olan kadınların oranı



Kaynaklar: Hindistan Sağlık ve Aile Refahı Bakanlığı, 2021; ReliefWeb, 2021; UNICEF COVID-19 Aşı Piyasası Panosu, 2021; Birleşmiş Milletler Kalkınma Programı Küresel Aşı Eşitliği Gösterge Tablosu 2021; Dünya Sağlık Örgütü COVID-19 Aşı Veri Panosu, 2021 ve Dünya Sağlık Örgütü Küresel Sağlık Gözlem Ajansı, 2021.

\*Non-binary: Cinsiyet kimlikleri ikili cinsiyet sınıflandırmalarının dışındaki kalan, iki veya daha fazla cinsiyetli, cinsiyetsiz, cinsiyetler arası geçiş yapan veya akışkan cinsiyetli ya da kendini isimlendiremediği bir cinsiyetle tanımlayan bireyler

## Pandemi kadınlar için sınırlı ilerlemeyi sekteye uğrattıyor

Pandemi, ekonomik katılım ve siyasette seslerini duyurmak dahil, kadın haklarının ve onlara tanınan fırsatların genişlemesine yönelik son 25 yılda kaydedilen sınırlı ilerlemeyi geri çekiyor. Genç kadınlar erkek meslektaşlarına oranla daha belirgin istihdam kayıpları ve iş piyasalarından uzun vadeli dışlanma riskiyle karşı karşıya kaldı. 2019'un dördüncü çeyreği ile 2020'nin dördüncü çeyreği arasında ait mevcut verilere göre eğitimde, öğretimde veya istihdamda yer almayan (NEET) genç kadınların sayısı 48 ülkenin 28'inde artış gösterdi. Engelli kadınlar ve kız çocukları dahil, ayrımcılığın çeşitli biçimleriyle karşı karşıya kalan kadınlar özellikle etkilenmektedir.

Kadınların lider pozisyonlarında oldukları yerlerde pandemiye müdahale sıklıkla daha hızlı ve sosyal ihtiyaçlarla daha uyumlu olmaktadır, fakat her düzeyde ve sektörler arasında kadınlar karar alma süreçlerinde erkeklerle aynı alana sahip değil. Küresel olarak kadınlar sağlık iş gücünün yüzde 75'inden fazlasını oluşturmaktadır ve bu da onları COVID-19'a müdahalede vazgeçilmez kılmaktadır.

Ancak yine de kadınlar sağlık yöneticilerinin yalnızca yüzde 28'ini teşkil ediyor. Kadın örgütleri, birçok ülkede COVID-19'a karşı topluluk müdahalelerinde ön saflarda yer almalarına rağmen azalan fonlar ve daralan sivil alanlarla mücadele etmektedirler.

Kadınların pandemi müdahalesine etkili katılımı, liderlikleri için güçlü desteğe bağlıdır. Daha geniş bağlamda, toplumsal cinsiyet eşitliğindeki ilerlemenin erozyona uğramasının önüne geçilmesi, uygulama için yeterli fonlarla desteklenen ve kadın haklarını savunan güçlü yasaları ve politikaları gerektirir. COVID-19 görev gücünde toplumsal cinsiyetin dengeli temsili, müdahale ve toparlanma çabalarında toplumsal cinsiyete duyarlı bütçelemenin kullanılması ve pandeminin toplumsal cinsiyete dayalı etkileri hakkında daha fazla farkındalık kadın hakları ve kadınların eşit katılımının ilerlemesi için şarttır. Ancak 137 ülkeden 334 COVID-19 görev gücünün bir analizinde, bunların yalnızca yüzde 4'ünde eşit cinsiyet dağılımı olduğu ve 18 ülkedeki görev gücünde ise hiç kadın bulunmadığı tespit edilmiştir.

### ODAKTAKİLER

#### Kayıp bir nesil mi? COVID-19'un öğrenme ve beceri edinmedeki etkisi



**Eğitim, öğretim ve istihdama dahil olmayan (NEET) genç kadın sayısı giderek artıyor.**

48 ülkeden 28'inde genç kadınların NEET oranları (2019'un dördüncü çeyreği ile 2020'nin dördüncü çeyreği arasında)

**ARTTI**

2020'nin son çeyreğinde NEET gençlerin yaklaşık

**10'da 6'sı** kadındı (%57,4).

2019'da Türkiye'de yaşayan **Suriyeli mülteci**

**kadınların NEET oranı %70,9** iken

bu oran erkeklerde **%26**



**Engelli kadınlar ve kız çocukları zorlu bir mücadeleyle karşı karşıya**

Vietnam	NEET oranları	Kamboçya
<b>%74,2</b>	Engelli genç kadınlar	<b>%64,2</b>
<b>%70,7</b>	Engelli genç erkekler	<b>%27,1</b>
<b>%10,7</b>	Engelli olmayan genç kadınlar	<b>%10,2</b>
<b>%6,1</b>	Engelli olmayan genç erkekler	<b>%6,6</b>

Kaynaklar: Uluslararası Çalışma Örgütü, *Gençlik ve COVID-19: Pandeminin Ortasında İnsana Yakışır İşlere Erişim*, 2021; BM Kadın Biriminin Uluslararası Çalışma Örgütü verilerine dayanan hesaplamaları, 2021 ve sırasıyla 2013 ve 2009 yılı Kamboçya ve Vietnam için IPUMS International nüfus sayımı verileri.




**13** TOPLAM  
GÖSTERGE

**5** TOPLUMSAL CİNSİYET  
GÖSTERGESİ\*

## Aşırı yoksulluğu ortadan kaldırmadaki ilerleme sosyal koruma zeminindeki boşlukların kadınları daha da savunmasız bırakmasıyla tersine döndü

Aşırı yoksulluk artış gösteriyor. Günlük 1,90 doların altındaki bir gelire yaşayan kadın ve kız çocuklarının toplam sayısı 2019'da 398,5 milyon iken bu rakam 2021'de 435 milyona ulaşabilir. Son yirmi yılda yoksulluğun azaltılmasında kaydedilen ilerleme göz önüne alındığında, bu yürek burkan bir sonuç. COVID-19 politika müdahalelerinin bir simülasyon analizi, hükümetler eğitim ve aile planlamasına erişimi iyileştirmek, eşit ve adil ücretleri sağlamak ve sosyal transferleri genişletmek için kapsamlı stratejiler uyguladığı takdirde, 2030 yılına kadar 150 milyondan fazla kadın ve kız çocuğunun yoksulluktan kurtulacağını ortaya koymuştur. Önemli eylemler acildir, fakat çabalar şimdiye kadar çok yetersiz kalmıştır. 2020'de dünya nüfusunun yalnızca yüzde 46,9'u en az bir sosyal koruma yardımına erişebildi ve yenidoğan bebekli annelerin yalnızca yüzde 44,9'u annelik nakdi yardımı alabildi. Kadınların yoksulluk karşısında daha savunmasız olmalarına rağmen, sosyal koruma politikası ve iş gücü piyasalarının COVID-19 müdahale tedbirlerinin yalnızca yüzde 23'ü toplumsal cinsiyete duyarlıdır.

**TABLO 1**

 <p><b>Hedef</b> Her yerde ve herkes için aşırı yoksulluğun ortadan kaldırılması.</p>	<p>Tahmini</p> <p><b>435 milyon</b> KADIN VE KIZ ÇOCUĞU</p> <p>2021'de <b>aşırı yoksulluk içinde yaşıyor.</b></p> <hr/> <p>Düşük gelirli ülkelerde</p> <p><b>%41</b> ÇALIŞAN KADINA KARŞI <b>%38</b> ÇALIŞAN ERKEK</p> <p>2019'da <b>aşırı yoksulluk içinde yaşıyordu.</b></p>
 <p><b>Hedef</b> En yoksul ve en savunmasız olanlar dahil, herkes için sosyal koruma sistemlerinin ve önlemlerinin olması.</p>	<p><b>DÜNYA NÜFUSUNUN</b> yaklaşık <b>%53'ü</b> sosyal koruma yardımlarına erişime sahip değil.</p> <hr/> <p><b>YENİ DOĞUM YAPMIŞ ANNELERİN</b> yaklaşık <b>%55'i</b> annelik nakdi yardımı almıyor.</p>

Kaynaklar: Uluslararası Çalışma Örgütü, 2021; Birleşmiş Milletler İstatistik Bölümü. Sürdürülebilir Kalkınma Amaçları Raporu 2021 İstatistik Eki; BM Kadın Birimi, *İçgörülerden Eyleme, COVID-19 Sonrasında Toplumsal Cinsiyet Eşitliği*, 2020.

\* "Toplumsal cinsiyet göstergeleri" terimi, açıkça cinsiyete göre ayrıştırma çağrısı yapan ve/veya temel bir amaç olarak toplumsal cinsiyet eşitliğine atıfta bulunan göstergeleri ifade eder. Sürdürülebilir Kalkınma Amacına göre toplumsal cinsiyet göstergelerinin tam bir listesi için bkz sayfa 28-31.



2 AÇLIĞA SON

14 TOPLAM GÖSTERGE

2 TOPLUMSAL CİNSİYET GÖSTERGESİ

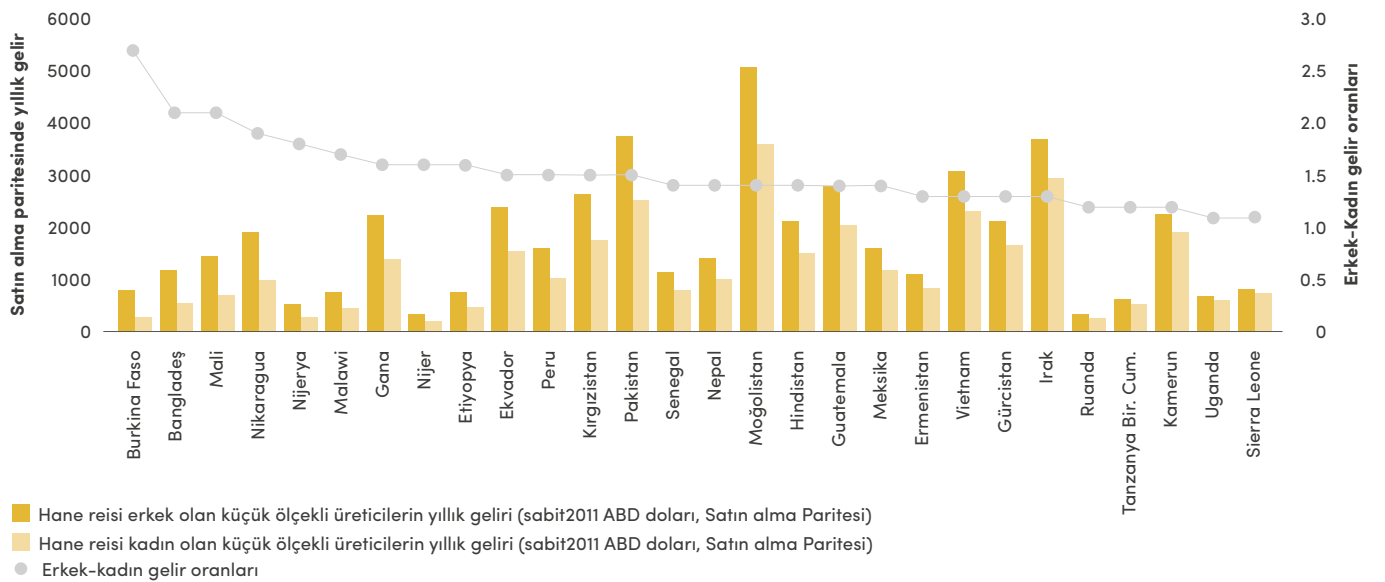
## Gıda güvenliğinde toplumsal cinsiyet farkı pandemi sırasında küresel boyutta daha fazla sayıda kadın ve kız çocuğunun açlık çekmesiyle çarpıcı bir şekilde arttı

COVID-19 pandemisi küresel düzeyde gıda güvenliğini baltaladı. Tahmini 811 milyon insan 2020'de açlık çekti; bu, 2019 yılına oranla 161 milyonluk bir artış anlamına geliyor. Okul temelli beslenme programları dahil kilit beslenme hizmetleri ciddi aksamalarla karşı karşıya kaldı. Örneğin, ergen kızlara demir ve folik asit takviyesi sağlayan programlar yüzde 45 oranında azaldı. Küresel olarak orta dereceli ve aşırı gıda güvensizliğinde toplumsal cinsiyet farkı 2019'da yüzde 6 iken 2020'de yüzde 10'a yükseldi. Fark, Latin Amerika ve Karayipler'de (yüzde 30) ve Asya'da (yüzde 10) en yüksek seviyedeydi.

Dünyada açlık çekenlerin pek çoğu yiyeceklerini kendileri üretmektedir. Bazı ülkelerde küçük ölçekli çiftçiler gıda üreticilerinin yüzde 90'ından fazlasını oluşturmaktadır, fakat büyük ölçekli üreticilerden iki ila üç kat daha az kazanmaktadır. Küçük ölçekli kadın üreticiler rutin olarak erkeklerden çok daha az kazanıyor. 28 ülkeden elde edilen veriler, reisi kadın olan küçük ölçekli üretici hanelerin erkeklerin reisi olduğu hanelere oranla ortalama yüzde 30 az kazandıklarını göstermektedir. Tarımsal müdahaleler kadınların kaynaklara erişimine ve kaynaklar üzerindeki kontrolüne odaklandığında iyileşen beslenme sonuçlarından da anlaşıldığı üzere kadınlar gıda sistemlerinin dönüştürülmesinde hayati rol oynayabilirler.

TABLO 2

### Hane reisinin cinsiyetine göre küçük ölçekli gıda üreticilerinin yıllık gelirleri, 2010-2019 (sabit 2011 ABD doları, satın alma gücü paritesi) ve erkek-kadın gelir oranları, seçili ülkeler.



Kaynak: BM Kadın Biriminin Küresel SKA Gösterge Veri Tabanına dayanan hesaplamaları, 2021.





**28** TOPLAM GÖSTERGE

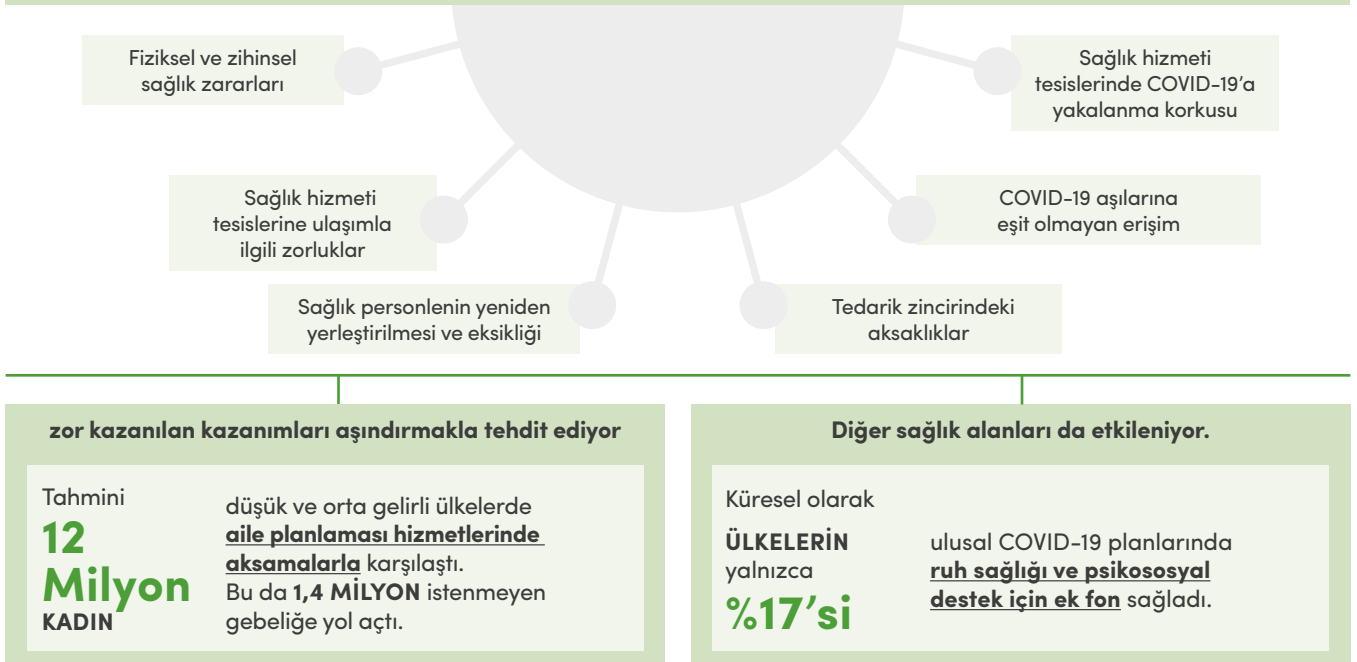
**6** TOPLUMSAL CİNSİYET GÖSTERGESİ

## COVID-19 sebebiyle temel sağlık hizmetlerindeki aksaklıklar kadınlar ve kız çocuklarına trajik bir şekilde zarar veriyor

COVID-19 pandemisinin sağlık sistemleri üzerindeki müthiş baskısı anne sağlığı ve doğum kontrolü dahil temel hizmetleri kesintiye uğrattı. İlk yılda, 115 düşük ve orta gelirli ülkede tahmini 12 milyon kadın aile planlaması hizmetlerinde boşluklarla karşılaştı ve bu da 1,4 milyon istenmeyen gebeliğe yol açtı. Aynı dönemde tahminen 113.400 daha fazla anne ölümü meydana geldi. Güney Asya'da temel cinsel sağlık, üreme, anne, yenidoğan ve çocuk sağlığı hizmetleri, 2020 yılının ikinci çeyreğinde 2019 yılının aynı dönemine kıyasla yüzde 50'nin üzerinde düşüş gösterdi. Güney Afrika'da doğum öncesi HIV testine ve antiretroviral tedaviye son verildi. Almanya'da 2020 yılı Mart ve Temmuz ayları arasında kadınların planlı kanser taramasını erteleme olasılığı erkeklere göre daha yüksekti. Pandemi, 130 ülkenin yüzde 93'ünde kritik ruh sağlığı hizmetlerini engelledi, buna rağmen ülkelerin yalnızca yüzde 17'si ulusal COVID-19 müdahale planlarında ruh sağlığı ve psikososyal destek için ek fon ayırdı.

**TABLO 3**

### COVID-19 sonucu kadınların ve kız çocuklarının sağlığı ve iyi olma halinin önündeki engeller



Kaynaklar: CARE, *Bize Çok Hızlı Toplumsal Cinsiyet Değerlendirmesini Anlattı*, 2020; Frederiksen ve diğerleri, "COVID-19 Pandemisi Sırasında Kadınların Sağlık Hizmetleriyle İlgili Deneyimleri: KFF Kadın Sağlığı Anketinden Bulgular", 2021; Birleşmiş Milletler Nüfus Fonu, Dünya Sağlık Örgütü ve Uluslararası Ebeler Konfederasyonu, *Dünyada Ebeliğin Durumu*, 2021; Birleşmiş Milletler Nüfus Fonu, COVID-19'un Ruh Sağlığı, Nörolojik ve Madde Kullanımına Yönelik Hizmetlere Olan Etkisine İlişkin Anket, 2021; Dünya Sağlık Örgütü COVID-19 Aşılamaya Verisi Gösterge Tablosu, 2021; Dünya Sağlık Örgütü, 2020; ve Yost ve Moffat, "Tedarik Zincirindeki Kadınlar: COVID-19 Etkisinin Ön Cepheğinde", 2020.





**12** TOPLAM  
GÖSTERGE

**8** TOPLUMSAL CİNSİYET  
GÖSTERGESİ

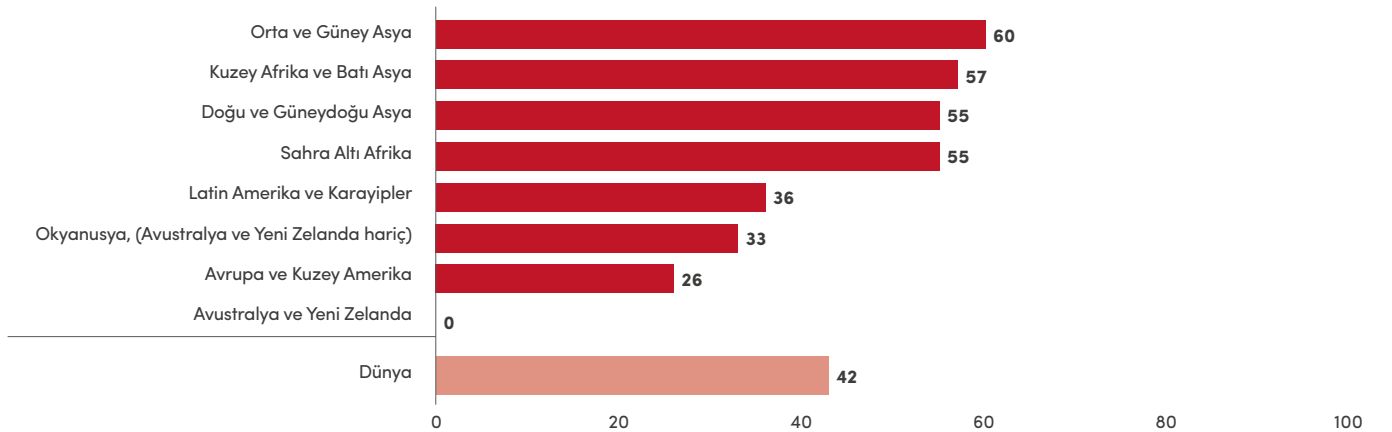
## Okulların kapanması kız çocukları için fırsatların kaçmasına ve şiddet, sömürü ve erken yaşta evlilik risklerinin artmasına yol açıyor

Pandemiyle geçen bir buçuk yılda ülkelerin ve bölgelerin yüzde 42'sinde okullar kısmen veya tamamen kapalı kaldı. COVID-19'un yeni, daha bulaşıcı ve ölümcül varyantları özellikle aşılarla sınırlı erişimi olan düşük ve düşük-orta gelirli ülkelerde okulların açılmasını daha da geciktirebilir. Dünya çapında ilköğretim ve ortaöğretim çağındaki 128 milyon kız çocuğu 2018'de zaten okula gitmiyordu. Pandemi, tüm öğretim seviyelerindeki 11 milyon kız çocuğunun daha bir daha okula dönmemesine neden olacak. Birçok ülke uzaktan öğrenime karar verdi, fakat en yoksul topluluklardaki öğrenciler internete ve tablet gibi ekipmanlara, hatta televizyon ve radyo gibi daha geleneksel iletişim biçimlerine çok az erişime sahip.

Okula devam etmeyen kız çocukları giderek artan şiddet, çocuk yaşta evlilik, çocuk işçiliği, çocuk ticareti ve erken yaşta doğum riskiyle karşı karşıya. Sahra altı Afrika'da COVID-19 krizi sırasında hamilelik nedeniyle 1 milyona kadar kız çocuğu okulu bıraktı. Bu risk, yasa ve politikaların hamile kız çocuklarını okuldan uzaklaştıran ve okula dönmelerini yasaklayan Ekvator Ginesi, Togo ve Tanzanya Birleşik Cumhuriyeti gibi ülkelerde daha da yüksek. Pandemiden önce ortaokula kayıt olan mülteciler kız çocuklarından yarısının okulu bırakacağı öngörülmüyor. Kaybedilen öğrenim daha sonrasında geride kalmaya yol açmaktadır. Tek bir ilave öğrenim yılı yetişkinlerin kazancını yüzde 20'ye kadar artırabilir. Ancak 131 ülke ve bölgenin sadece yarısından daha azı (yüzde 42) kız çocuklarının okula dönmelerini desteklemek için en az bir tedbir almaktadır.

**TABLO 4**

### Bölgelere göre kız çocuklarının okula dönmelerini desteklemek için en az bir tedbir alan ülke ve bölgelerin oranları, 2021 (yüzde)



Kaynak: BM Kadın Biriminin Birleşmiş Milletler Eğitim, Bilim ve Kültür Örgütü İstatistik Enstitüsüne dayanan hesaplamaları, COVID-19 Sürecinde Okulların Kapanmasına Ulusal Öğretim Müdahaleleri Anketi (Üçüncü iterasyon), 2021.

Notlar: Rakamlar, 2021 UNESCO UIS Anketine katkıda bulunan 131 ülke ve bölgeyi yansıtmaktadır. Orta ve Güney Asya'ya ilişkin veriler bölgedeki ülkelerin yüzde 36'sını ve nüfusun yüzde 24'ünü kapsamaktadır. Avustralya ve Yeni Zelanda hariç Okyanusya'ya ilişkin veriler bölgedeki ülkelerin yüzde 25'ini ve nüfusun yüzde 13'ünü kapsamaktadır. Avustralya ve Yeni Zelanda'ya ilişkin veriler yalnızca Yeni Zelanda içindir.



## Kadınlar pandemiye müdahalede ön saflarda yer aldı, ancak toparlanma sürecinde arka planda bırakılıyor

2021'de, COVID-19 pandemi alarmı, kadınların iyi olma hali üzerindeki etkisi ve gelecek nesiller için oluşturduğu tehdit açısından devam etmektedir. Kadınlar ve kız çocukları sosyoekonomik yansımalarından orantısız bir şekilde etkilenmeye devam ediyor ve kaybedilen iş ve geçim kaynağı, raydan çıkan öğretim ve ücretsiz bakım işlerinin artan yüküyle mücadele ediyor. Halihazırda yetersiz bir şekilde finanse edilmekte olan kadın sağlığı hizmetleri ve sığınma evleri ve tek duraklı kriz merkezleri gibi diğer hizmetler, şiddet mağdurlarının yaşam hatlarını kesen ve cinsel sağlık ve üreme sağlığını baltalayan büyük aksamalarla karşı karşıya kaldı. Ön saflardaki sağlık çalışanları dahil kadınlar, COVID-19 müdahalesindeki merkezi rollerine rağmen, hak ettikleri liderlik pozisyonlarına sahip değil. Daha farklı ve iyiye doğru ilerleme, toplumsal cinsiyete duyarlı yasalar, politikalar ve bütçeleme de dahil çeşitli yollardan kadınları ve kız çocuklarını müdahale ve toparlanmanın tüm yönlerinin merkezine yerleştirmeye bağlı olacaktır. Aynı zamanda toplumsal cinsiyet eşitsizliğinin yapısal itici güçleri de ortadan kaldırılmalıdır.

### Toplumsal cinsiyet eşitliğini ilerletmede yasalar, politikalar ve kurumlardaki boşluklar devam ediyor.



2020'de **95 ÜLKEDEN** toplanan verilere göre,

**ülkelerin yarısından fazlasında** ulusal parlamentolarda kadınlar için **KOTA YOK**

**%63** 'ünde rıza ilkesine dayalı **TECAVÜZ YASALARI YOK**

**Neredeyse yarısı** kadınların belirli işlerde ve endüstrilerde çalışmasını kısıtlamaya devam ediyor.

**Dörtte üçü** kadınlar ve erkekler için **18 yaşını** istisnasız **asgari evlilik yaşı** olarak belirlemedi.

75 ülkeden alınan verilere göre, 2019'da küresel olarak, ülkelerin ortalama



**cinsel sağlık ve üreme sağlığı hizmetlerine tam ve eşit erişimin** garanti edilmesi için

**YASALAR VE DÜZENLEMELERE** ihtiyaç vardır.

### COVID-19'un "gölge" pandemisi olan kadınlar ve kız çocuklarına yönelik şiddete ilişkin bildirimler dünyanın birçok yerinde giderek artıyor.



Pandemiden önce bile dünya çapında 15 yaş ve üstü tahmini,

**245 milyon** **KADIN VE KIZ ÇOCUĞU**

önceki yıl içinde yakın bir partneri tarafından **cinsel ve/veya fiziksel şiddete** maruz bırakıldı.

Pandemi sırasında aile içi şiddete yönelik yardım hatlarına yapılan çağrılar artış gösterdi. Çağrı oranlarındaki artış:

**MALEZYA'DA %40**

**ÇİN VE SOMALİ'DE %50** ve

**KOLOMBİYA'DA %79.**

31 ülkede

**200 milyonun**

üzerinde

**KADIN VE KIZ ÇOCUĞUNA**

**kadın sünneti uygulandı.** Mevcut

verilere sahip ülkelerin yarısında

çoğunluk buna 5 yaşın altındayken

maruz bırakıldı. COVID-19'un bu

uygulamayı engelleme müdahalelerini kesintiye

uğratmasıyla birlikte, 2030 yılına kadar

**2 milyona kadar ilave**

**kadın sünneti vakası**

öngörülmektedir.



Pandeminin bir sonucu olarak, 2030'a dek

**10 milyona kadar**

**DAHA FAZLA KIZ ÇOCUĞU**

**çocuk gelin olma riskiyle karşı karşıya.**



COVID-19 kadınların evdeki iş yükünü artırıyor. Pandemiden önce bile kadınlar **ücretsiz bakım işlerinde** erkeklerin

**3,2 katı**

**DAHA FAZLA SAAT**

harcamaktaydı. 16 ülkeden alınan veriler,

COVID-19 sürecinde evdeki çocuklu kadınların

çocuk bakımı için haftada 31 saat harcadığını

gösteriyor. COVID-19 öncesinde bu 26 saatti.



2021'de kadınlar dünya çapında **ULUSAL PARLAMENTOLARIN**

**YALNIZCA: ÇEYREĞİNDE,**

**YEREL YÖNETİMLERİN**

**%36'sında**

**COVID-19 GÖREV GÜCÜNÜN**

**%24'ünde**

**YER ALDI.**



2019'da kadınlar iş yerlerinde

**YÖNETİCİ POZİSYONLARININ**

yalnızca

**%28'inde**

yer aldı.



36 ülke örneğine göre, ülkelerden yalnızca

**%33'ünde**

kadınların arazi mülkiyet

sistemlerinin yönetimine

katılımını sağlamak için

**ZORUNLU KOTALAR MEVCUT**



2015-2019 arası mevcut verilerin

olduğu 90 ülkede cep telefonuna

sahip erkeklerin sayısı

**kadınlara oranla ortalama**

**%7,1**

**daha yüksekti.**

125 ülkedeki

**KADIN GAZETECİLERDEN**

**%73'ü**

**çevrim içi şiddete maruz bırakıldığını bildirmiştir;**

yüzde 11'i taciz nedeniyle çevrim içi topluluklardan

çekilmiştir.



69 ülke ve bölgeden alınan verilere göre,

ülkelerin yalnızca

**%19'u**

**toplumsal cinsiyet bütçe verisini** izlemek ve bu

verileri kamuoyuna sunmak için bir sisteme sahip.



11 TOPLAM GÖSTERGE

0 TOPLUMSAL CİNSİYET GÖSTERGESİ

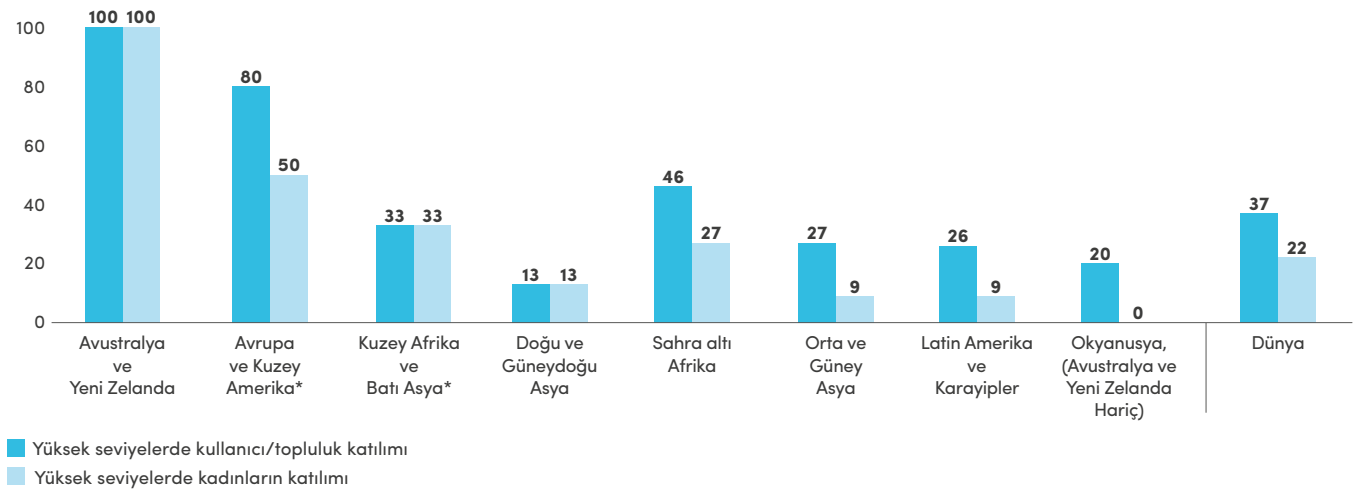
## Suyun kritik önemine rağmen kadınlar suyun yönetiminde aşırı derecede az temsil edilmektedir

2018’de yaklaşık 2,3 milyar insan su sıkıntısının olduğu ülkelerde yaşamaktaydı. Evde ve halka açık yerlerde güvenli içme suyu, yeterli sanitasyon ve regl hijyeni imkanları olmadan kadınlar ve kız çocukları güvenli, üretken ve sağlıklı yaşamlar sürdürmekte zorlanmaktadır. Pandemiyle birlikte bu tür zorluklar özellikle en yoksul kadınlar ve kız çocukları için daha da yoğunlaştı. Birçok toplumda kadınlar evde su tedariki, sanitasyon ve sağlıktan sorumludur. Ancak su kaynakları yönetimini iyileştirmeye yönelik çabalar çoğu zaman kadınların merkezi rollerini gözden kaçırmaktadır.

2020’de 170 ülkenin yalnızca yüzde 26’sı su kaynakları yönetiminde toplumsal cinsiyetin anaakımlaştırılmasını aktif olarak gözetmekteydi. Yüzde 24’ü bir miktar ilerleme kaydetmiş olsa da, yüzde 50’si toplumsal cinsiyet hedeflerine ulaşmakta çok az ilerleme kaydetti veya hiçbir gelişme göstermedi. Sınırlı ilerlemenin bir nedeni de toplumsal cinsiyet konularına öncelik veren tahsis edilmiş fonların ve uygulanabilir planların olmayışıdır. Örneğin, 104 ülkenin yüzde 82’sinde kullanıcı/topluluk katılımı için prosedürler bulunma beraber, yalnızca yüzde 45’inde kadınların katılımına yönelik özel politikalar mevcuttur. Benzer şekilde, yalnızca yüzde 22’sinde politika ve yönetim süreçlerine kadınların yüksek seviyelerde katılımı vardır; yani kadınlar bu süreçlerde resmi olarak temsil edilmekte veya kadınlara düzenli olarak danışılmaktadır. Okyanusya’da (Avustralya ve Yeni Zelanda hariç), hiçbir ülkede yüksek katılım yoktur.

TABLO 5

### Kadınların entegre su kaynakları yönetimine katılımı, 2018–2019 (ülkelerin yüzdesi)



Kaynak: BM-Küresel Su Analizi ve Sanitasyon Değerlendirmesi ve İçme Suyu Anketi, 2018/2019.

Notlar: Rakamlar 104 ülkeyi kapsamaktadır. (\*) ile işaretli bölgelerde ülke/nüfus kapsamı BM Kadın Biriminin ülkelerin yüzde 50’sini ve/veya bölgenin yüzde 66 nüfusunu kapsama kriterinden daha düşüktür. Avusturya ve Yeni Zelanda verileri yalnızca Yeni Zelanda içindir.

## 7 ERIŞİLEBİLİR VE TEMİZ ENERJİ



6

TOPLAM  
GÖSTERGE

0

TOPLUMSAL CİNSİYET  
GÖSTERGESİ

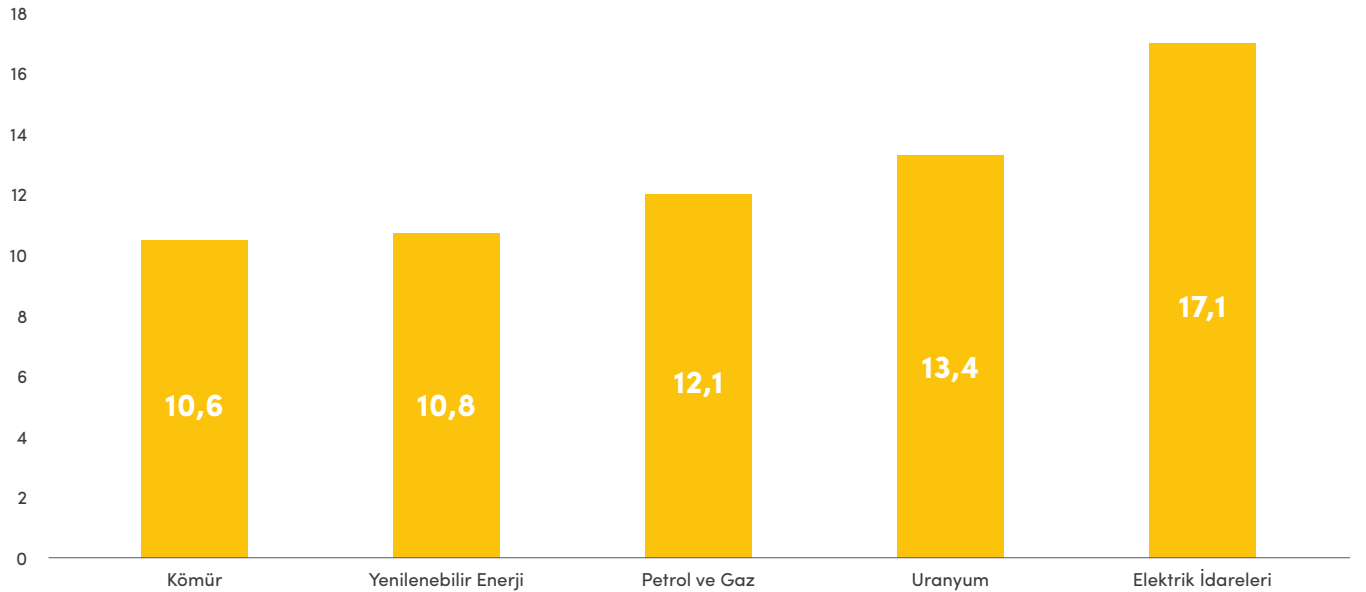
## Hızla gelişen yenilenebilir enerji sektöründe 10 üst düzey yöneticiden yalnızca 1'i kadın

Temiz enerji ve düşük karbon çözümlerine yönelik artan talep enerji sektöründe benzeri görülmemiş bir dönüşüme yol açmaktadır. Ancak kadınlar bunun dışında bırakılmaktadır. 2019'da kadınlar geleneksel enerji sektöründe toplam iş gücünün yalnızca yüzde 22'sini oluşturmaktaydı ve üst düzey yönetici rollerinin ise yalnızca yüzde 14'üne sahipti. Üst düzey yönetimde en yüksek kadın temsili yüzde 17,1 ile elektrik idarelerinde ve en düşük yüzde 10,6 ile kömür endüstrisindeydi. Bu rollerdeki kadınların erkeklere göre daha eğitilmiş olması, terfi etmek için daha fazla çalışmaları veya daha fazla donanıma sahip olmaları gerekebileceğini düşündürmektedir. Kadınların yüzde on beşi doktora derecesine sahipken, bu oran erkeklerde yüzde 12'dir; kadınların yüzde 36'sı yüksek lisans sahibiyken, erkeklerin yüzde 34'ü yüksek lisans yapmıştır.

Yenilenebilir enerjide kadınlar iş gücünün yüzde 32'sini oluşturmaktadır, fakat daha çok düşük ücretli, teknik olmayan pozisyonlarda yer almaktadırlar. İdari pozisyonların yüzde kırk beşine kadınlar sahiptir. Oysa STEM (bilim, teknoloji, mühendislik ve matematik) dışı alanlarda teknik pozisyonlardaki temsilleri yüzde 35'dir. STEM fırsatları arasında, kadınlar işlerin yalnızca yüzde 28'inde yer almaktadır. STEM alanındaki sınırlı katılım, kadınların sesini, liderliklerini ve çözümlerini yeşil enerji gelişiminin dışında bırakmakta ve yüksek vasıflı rolleri güvence altına alma becerilerini kısıtlamaktadır.

TABLO 6

### Kadınların üst düzey yönetici rollerindeki payı, enerji sektörü türüne göre, 2019 (yüzde)



Kaynak: Uluslararası Enerji Ajansı, 2021.



16 TOPLAM GÖSTERGE

6 TOPLUMSAL CİNSİYET GÖSTERGESİ

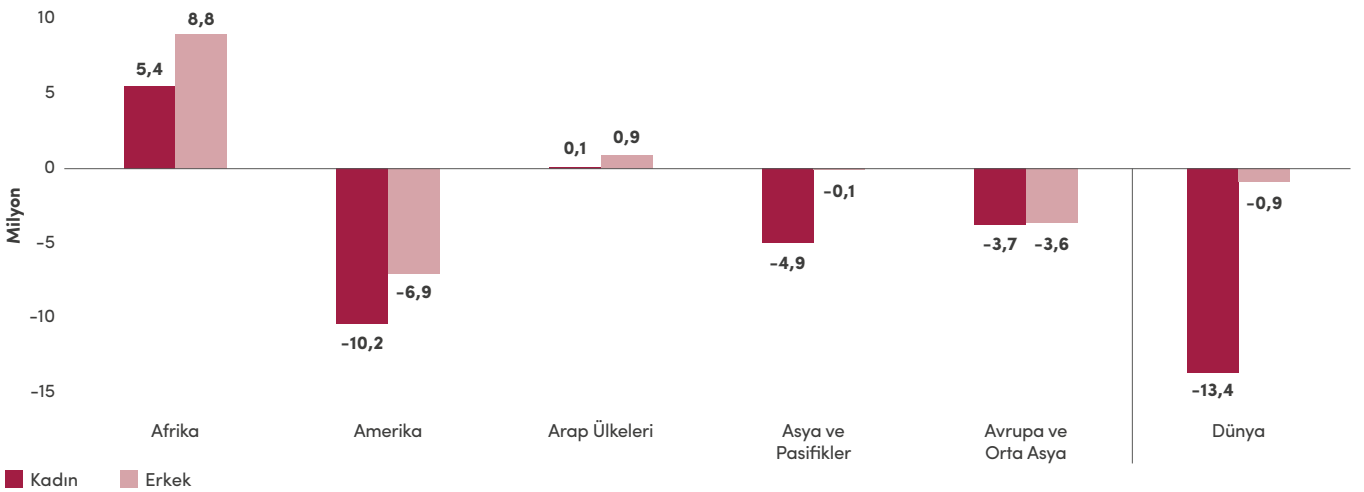
## Kadınlar giderek artan ücretsiz bakım yüklerinin yanı sıra erkeklerden çok daha fazla iş kaybıyla karşı karşıya kaldı

Ekonomiler pandemi sonrası toparlanırken, iş gücü piyasaları üzerindeki cinsiyetçi etkiler tartışılmaz. 2019-2020 arası istihdam ve iş gücünde zaten yeterince temsil edilmeyen kadınlar erkeklerle göre çok daha fazla iş kaybına uğradı. Kadınların istihdamı küresel olarak yüzde 4,2 düştü, erkeklerde ise bu oran yüzde 3 oldu. İstihdam edilen kadın sayısı 2020’de 54 milyon düşüş gösterdi ve 45 milyon kadın iş gücü piyasasından tamamen ayrıldı. 2021’de kadınların erkeklerle kıyasla daha yüksek olması öngörülen istihdam artış oranı (yüzde 3,3’e karşı yüzde 3,0) kadınları pandemi öncesi istihdam seviyelerine geri getirmekte hala yetersiz kalacaktır. 2021’de istihdam edilen kadın sayısının 2019’a kıyasla 13 milyon az olacağı, istihdam edilen erkek sayısının ise önceki yıllara yaklaşık olarak aynı olacağı öngörülmektedir.

Pandemi evde ve iş gücü piyasalarında toplumsal cinsiyet eşitsizliklerini pekiştirmiştir. 25-54 yaş arası çocuklu kadınlar, kapanma sürecinde okulların kapanmasıyla ücretsiz bakım ve ev işi yüklerinin arttığını görmüştür. 2019 ve 2020’nin son çeyrekleri arasında Ekvador, İtalya, Kuzey Makedonya Cumhuriyeti dahil verilerin mevcut olduğu 11 ülkenin 7’sinde 6 yaş altı çocuklarla ortak yaşam sürdüren çalışma çağındaki kadınlar ve erkekler arasında iş gücüne katılımında toplumsal cinsiyet farkı daha da genişlemiştir. Kayıt dışı sektörlerdeki kadınlar bakım yükleri, iş ve gelir kayıpları ile üçlü krizden daha şiddetli bir şekilde etkilenmiştir. 2020 Haziran ayında kadınların doğrudan bakım sorumluluklarının artmasıyla birlikte kayıt dışı istihdamdaki kazançları COVID-19 öncesi seviyelerin yüzde 42,4’üne düşmüştür. Erkek meslektaşlarının kazançları ise daha az bir düşüşle yüzde 61,8 seviyesine gerilemiştir.

TABLO 7

### İstihdam edilen nüfus, cinsiyete ve bölgeye göre 15 yaş ve üstü kişiler, 2019-2021 (mutlak değişim)



9 SANAYİ,  
YENİLİKÇİLİK VE  
ALTYAPI



12 TOPLAM  
GÖSTERGE

0 TOPLUMSAL CİNSİYET  
GÖSTERGESİ

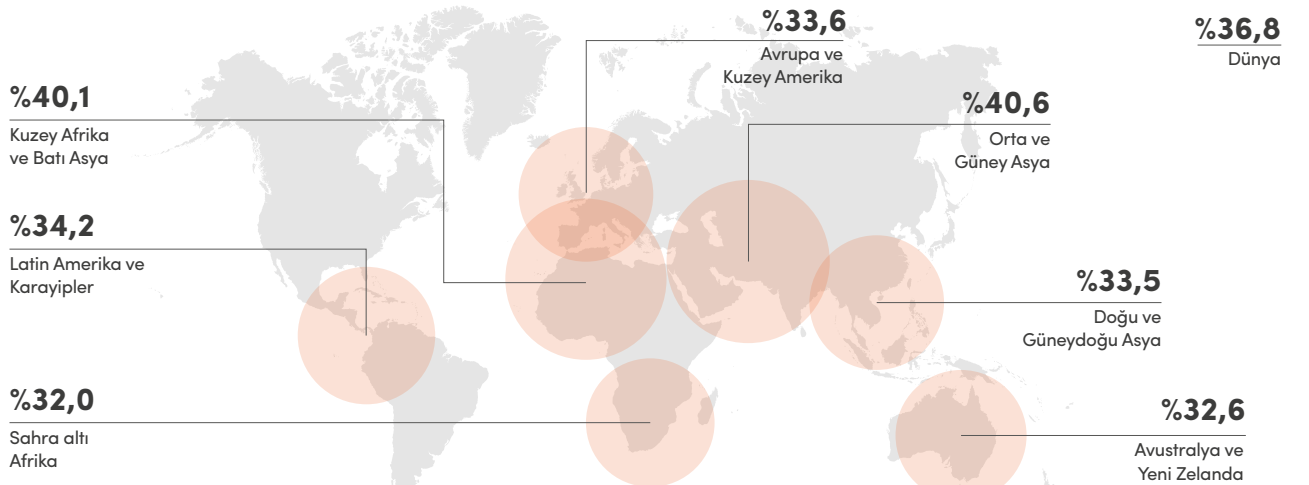
## Kadınlar COVID-19 inovasyonlarında ön saflarda yer almalarına rağmen, dünyadaki araştırmacıların yalnızca üçte birini temsil ediyor

COVID-19 krizi tıp alanındaki araştırma ve inovasyonda çarpıcı başarıların ortaya çıkmasına yol açtı. Kadınların katkısı çok büyük oldu. Macar biyokimyacı Katalin Kariko'nun mRNA üzerine çalışması virüsle savaşmak için iki aşının geliştirilmesini sağladı. Sudanlı bir kadın moleküler biyolog, 3D yazıcılar kullanarak solunum cihazı yapmak için bir girişime öncülük etti. Bu katkılar kadınların dünyadaki araştırmacıların üçte birinden daha azını oluşturmasına rağmen meydana geldi. Kadın sağlığı alanındaki araştırmalar ve cinsiyete göre ayrıştırılmış tıbbi veriler rutin olarak yetersiz bir şekilde finanse edilmektedir. Kanada'da 2008 ile 2018 arasında kadın sağlığı araştırmalarının sağlık finansmanındaki payı yalnızca yüzde 1'di. 2020 Ocak ayı ile 2021 Ocak ayı arasında dünya çapında COVID-19 tedavileri üzerine klinik çalışmaların yalnızca yüzde 4'ü cinsiyeti ve/veya toplumsal cinsiyeti dikkate alan bir plan bildirdi. 4.420 çalışmanın yalnızca 1 tanesi COVID-19'un trans bireyler üzerindeki etkilerini ele aldı.

Araştırmacılar arasındaki toplumsal cinsiyet farklılıkları kısmen kadınların bilim, teknoloji, mühendislik ve matematik (STEM) alanlarında az varlık göstermelerini yansıtıyor olabilir. Kadınlar bu alanlardan mezun olanların yalnızca üçte birinden biraz fazlasını oluşturmaktadır. Orta ve Güney Asya ve Kuzey Afrika ve Batı Asya gibi bölgelerde bile STEM mezunu kadınların oranı nispeten yüksek (sırasıyla yüzde 40,6 ve 40,1) olmasına rağmen STEM alanlarındaki istihdamın önündeki engeller hala süregelmektedir. Umman'da STEM mezunlarının yüzde 56'sı kadındır, ancak doğal bilimler alanındaki araştırmacıların yalnızca yüzde 23,3'ünü ve mühendislik ve teknoloji alanındaki araştırmacıların yalnızca yüzde 15,5'ini kadınlar oluşturmaktadır.

TABLO 8

### STEM alanında mezun olan kadınların oranı, bölgelere göre, 2013-2018 (yüzde)



Kaynak: BM Kadın Biriminin Birleşmiş Milletler Eğitim, Bilim ve Kültür Örgütü İstatistik Enstitüsü verilerine dayanan hesaplamaları, 2019.

Notlar: Rakamlar 107 ülkeyi kapsamaktadır. Sahra Altı Afrika'ya ilişkin tahminler, ülkelerin yalnızca yüzde 44'ü ve bölge nüfusunun yüzde 43'ü kapsandığından dikkatle yorumlanmalıdır. Avustralya ve Yeni Zelanda hariç Okyanusya'ya ilişkin tahminler mevcut değildir ve bu nedenle gösterilmemiştir.



10 EŞİTSİZLİKLERİN  
AZALTILMASI14 TOPLAM  
GÖSTERGE1 TOPLUMSAL CİNSİYET  
GÖSTERGESİ

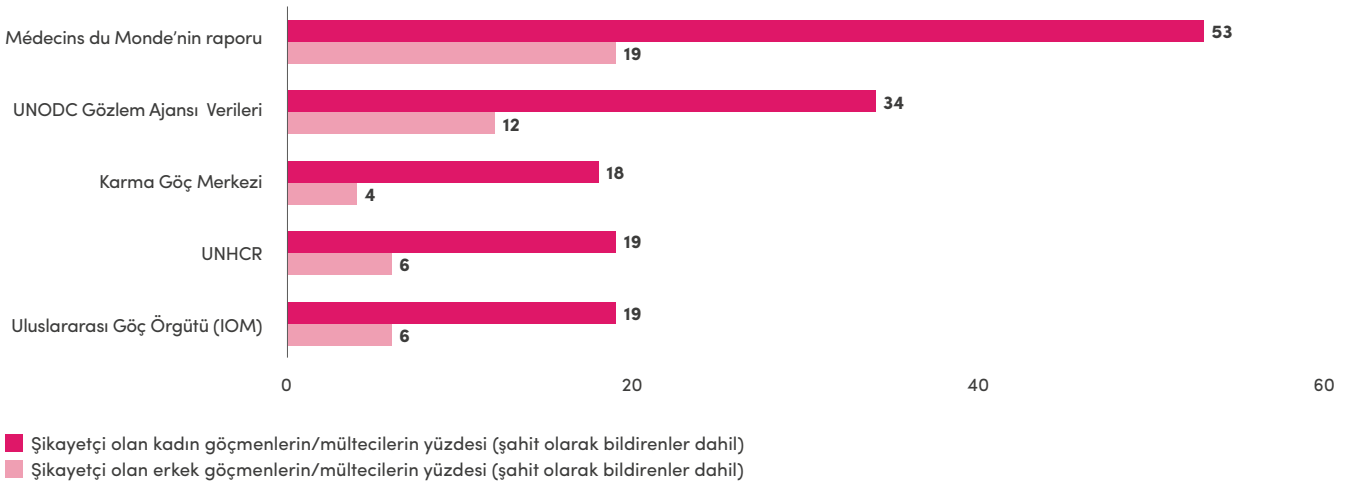
## Göçmen kadınlar ev sahibi topluluklara önemli katkılarda bulunmalarına rağmen yüksek seviyelerde şiddet ve ayrımcılık riskleriyle mücadele etmektedirler

Göçmenler, mülteciler ve ülke içinde yerinden edilen insanlar dünyada en savunmasız nüfuslar arasındadır. 2020 yılının sonunda 26,4 milyon insan ülkelerini terk ederek mülteci olmuştur. Bu, şimdiye kadar kaydedilen en yüksek seviyedir. Bunların yaklaşık yarısı kadınlar ve kız çocuklarıdır. Uluslararası göçmenler içinde kadınlar toplamın yüzde 48,1'ini oluşturmaktadır. Ön saflardaki sağlık çalışanları dahil göçmen kadınların ev sahibi ülkelerin sosyal ve ekonomik yapısına önemli katkıları olmaktadır. En kötü COVID-19 salgınlarının yaşandığı uzun süreli bakım merkezleri büyük ölçüde onlara bel bağlamıştır. Avustralya'da uzun süreli bakım çalışanlarının beşte birinden fazlası göçmendir.

Göçmen kadınlara yönelik özel politikaların eksikliği, onların ihtiyaçlarının ev sahibi ülkelerde göz ardı edildiği anlamına gelmektedir. Ortaya çıkan veriler, göçmen olmayanlara kıyasla göçmenlerin kötü yaşam ve çalışma koşulları ve sağlık hizmetlerine sınırlı erişim gibi nedenlerle COVID-19'a daha fazla yakalanma ve buna bağlı daha fazla ölüm riskiyle karşı karşıya olduklarını göstermektedir. Ev işlerinde aşırı temsil edilen göçmen kadınlar, pandemi sırasında artan sömürü ve ayrımcılık karşısında daha fazla savunmasızlık gibi diğer birtakım zorluklarla da karşı karşıya kalmıştır. Çoğunlukla kadınların maruz bırakıldığı insan ticaretine ilişkin veriler zorla çalıştırma amaçlı insan ticaretinin yaklaşık yüzde 20'sini göçmenlerin teşkil ettiğini göstermektedir. Göçmen kadınlar varış yerlerine geçişte yüksek oranda cinsel şiddet bildiriminde bulunmuştur. 2020 yılında Batı ve Orta Akdeniz rotalarında yolculuk eden kadınların yüzde 53 kadarı şiddete maruz bırakıldıklarını veya şahit olduklarını bildirmiştir. Bu oran erkeklerde yüzde 19'dur.

TABLO 9

### Göçmenler arasında cinsel şiddetin yaygınlığı, cinsiyete göre, 2020 (yüzde)



Kaynaklar: Birleşmiş Milletler Uyuşturucu ve Suç Ofisi (UNODC), *İstismar ve İhmal Edilenler: Göçmen Kaçakçılığı Suçlarında ve Müdahalesinde Toplumsal Cinsiyet Perspektifi*, 2020.  
Not: Uluslararası Göç Örgütü, Birleşmiş Milletler Mülteciler Yüksek Komiserliği ve Karma Göç Merkezinden alınan rakamlar 4Mi anketine dayanmaktadır. Médecins du Monde'nin soruları Libya'da gerçekleştirilen istismarlarla sınırlıdır.



**14** TOPLAM  
GÖSTERGE

**3** TOPLUMSAL CİNSİYET  
GÖSTERGESİ

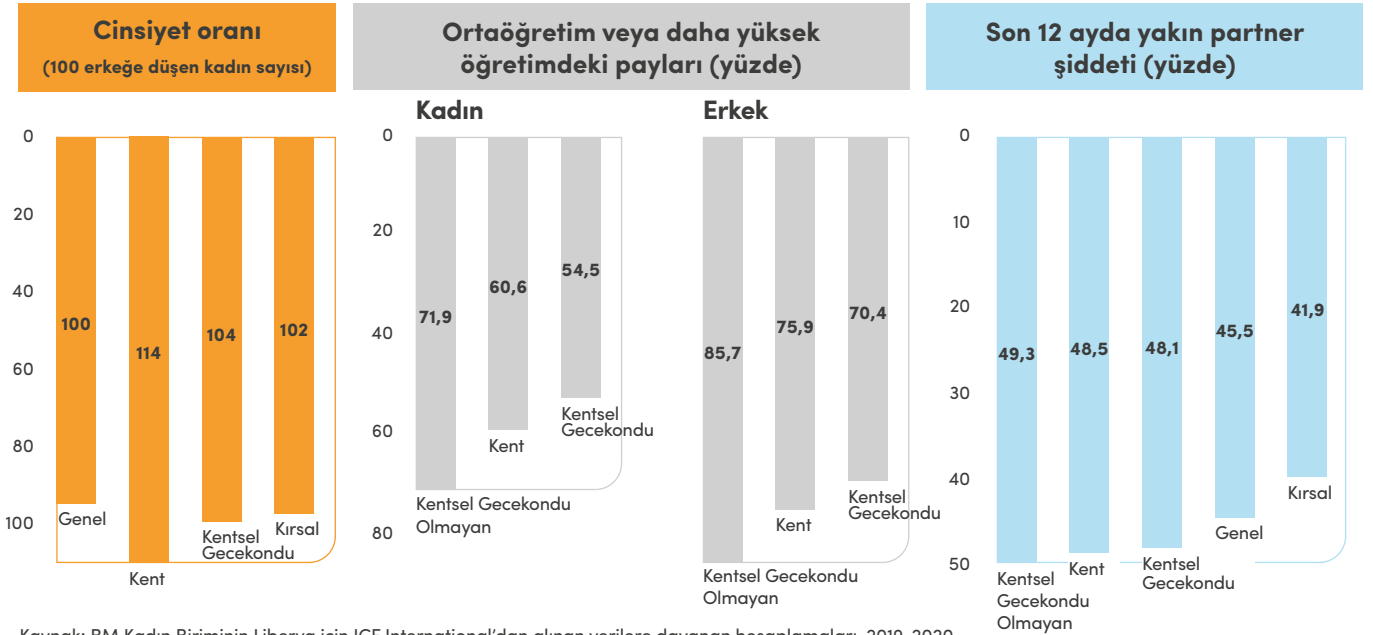
## Gecekonulardaki güvensiz yaşam koşulları kadınlar arasında daha yüksek oranlarda COVID-19 enfeksiyonuna ve buna bağlı ölümlere yol açabilir

Dünya çapında 1 milyardan fazla insan gayri resmi yerleşim yerlerinde ve gecekonularda yaşamaktadır. Nüfusun yoğun olduğu yerlerde çoğunlukla aşırı temsil edilen kadınlar ve kız çocukları yetersiz su ve sanitasyon, sağlık hizmeti ve ulaşımdan muzdarip olmaktadır. Aşırı kalabalık, kötü barınma koşulları ve arazi üzerindeki hakların güvencesizliği de bunlara ek diğer kaygı unsurlarıdır. Liberya’da gecekondu mahalleleri veya benzer yerlerdeki kadınlar ve kız çocuklarının erkek akranlarına ve gecekondu ortamı olmayan kentsel bölgelerdeki kadınlara oranla ortaöğretim veya daha yüksek öğretime ilerlemeleri daha az bir ihtimaldir. 2018-2019 arasında bu kadınların yüzde 48,1’i kocaları veya partnerleri tarafından fiziksel, cinsel veya duygusal şiddete maruz bırakılmıştır. Oysa kadınların tümü için bu oran yüzde 45,5’tir.

Güvensiz yaşam koşulları daha yüksek oranlarda COVID-19 enfeksiyonu ve buna bağlı ölümlerle ilişkilidir. Brezilya, Rio de Janeiro’da gecekondu mahallerindeki enfekte kadınların ölme ihtimalleri gecekondu mahallelerdeki kadınlarla kıyaslandığında iki kattan fazlaydı. Ayrıca hizmetlerdeki kesintiler gecekondu yaşayan kadınları orantısız olarak etkilemektedir. Bangladeş, Kenya, Nijerya ve Pakistan’da gecekondu yaşayan hamile kadınların doğum öncesi programlara ve gebelik hizmetlerine erişimi daha azdır.

**TABLO 10**

### Liberya’nın kentsel alanları ile gecekondu bölgelerindeki cinsiyet ve refah profili, 15-49 yaş arası nüfus, 2019-2020, seçili göstergeler



Kaynak: BM Kadın Biriminin Liberya için ICF International’dan alınan verilere dayanan hesaplamaları, 2019-2020.

Not: Yakın partner şiddeti, son 12 ay içinde eşi veya birlikte olduğu kişi tarafından fiziksel, cinsel veya duygusal şiddete maruz bırakılmış kadınlara atıfta bulunur.



**45** TOPLAM  
GÖSTERGE

**1** TOPLUMSAL CİNSİYET  
GÖSTERGESİ

## Kadınlar hasta gezegenimiz için çözümler buluyor, fakat bunu hak ettikleri platformları olmadan ve hak ettikleri şekilde tanınmadan yapıyorlar

Sudaki yaşam ve karasal yaşam büyük tehlike altında. Bunun suçlusu ise insanlık. Sürdürülebilir olmayan üretim ve tüketim seviyeleri dünyanın doğal kaynaklarını tüketiyor, dünya okyanuslarında olan dahil olmak üzere kirliliği artırıyor ve dünyanın atmosferine endişe verici miktarlarda karbon dioksit ve diğer zararlı sera gazlarını pompalıyor. Emisyonları azaltmak için acil harekete geçilmezse, küresel ısınma 2040'da 1,5°C'yi geçecek ve sonuçlarının feci olabileceği bir eşiği aşmış olacak.

Kadın aktivistler, bilim insanları ve araştırmacılar bu sorunları çözmek için çok çalışmaktalar, fakat çoğu zaman bilgi ve becerilerin paylaşılması gereken platformlara erkeklerle aynı şekilde sahip değiller. Örneğin kadınlar, dünya çapındaki okyanus bilimcilerinin yalnızca yüzde 39'unu oluşturmaktadır. 2011 ve 2018 yılları arasında kadınlar uluslararası okyanus bilimi konferanslarındaki öne çıkan konuşmacıların yalnızca yüzde 29'unu oluşturuyordu. İklim krizine çok az katkıda bulunmuş olmalarına ve etkileri karşısında özellikle savunmasız olmalarına rağmen, çoğunlukla genç ve yerli kadınlar dahil, marjinalleştirilmiş topluluklardan kadınların sesleri duyulmuyor. Kadınların her düzeyde iklim ve kalkınma planlamalarına katılımı iklim adaleti ve çevresel sürdürülebilirlik açısından esastır.

### TABLO 11

## Fark yaratan kadın çevre savunucularına dikkat

### Sophia Kianni

BM Genel Sekreterinin iklim değişikliği konusundaki en genç danışmanı ve iklim hareketini İngilizce bilmeyenler için daha erişilebilir kılmaya çalışan, gençlerin öncülük ettiği kar amacı gütmeyen uluslararası bir örgüt olan İklim Kardinallerinin kurucusudur.

### Kristal Ambrose

Bir gençlik eğitmeni ve deniz plastik kirliliği araştırmacısıdır. Aynı zamanda, gençleri plastik kirliliği ve bunun denizlerin ekosistemleri üzerindeki etkisi konusunda eğiten, gençlerin öncülüğündeki bir girişim olan Bahamalar Plastik Hareketinin kurucusudur. Çalışmaları, Bahama Hükümetinin tek kullanımlık plastikleri yasaklama taahhüdünde bulunmasını sağlamıştır.

### Asha de Vos

Bir deniz biyoloğu, okyanus eğitmeni ve Kuzey Hint Okyanusundaki mavi balinalar üzerine uzun soluklu bir araştırmanın öncüsüdür. Yeni nesil çeşitli okyanus kahramanlarını eğiterek, yeterince temsil edilmeyen uluslardan öğrencileri deniz koruma araştırmaları yapmaları için donatarak ve herkesi okyanuslarımızın büyüü hakkındaki sohbetlere dahil ederek dünya okyanuslarının gidişatını değiştirmek için çalışan kar amacı gütmeyen Sri Lanka merkezli bir kuruluş olan Oceanswell'i kurmuştur.



Kaynak: BM Haberler, "İlk Ağızdan: 'Kayıtsız İnsanları İklim Aktivistlerine' Dönüştürmek; Bir Gencin Görüşü", 2020 ve Togetherband, "Hemen Şimdi Takip Etmemiz Gereken Beş Kadın Okyanus Aktivisti", 2019.

16 BARIŞ, ADALET VE GÜÇLÜ KURUMLAR



24 TOPLAM GÖSTERGE

6 TOPLUMSAL CİNSİYET GÖSTERGESİ

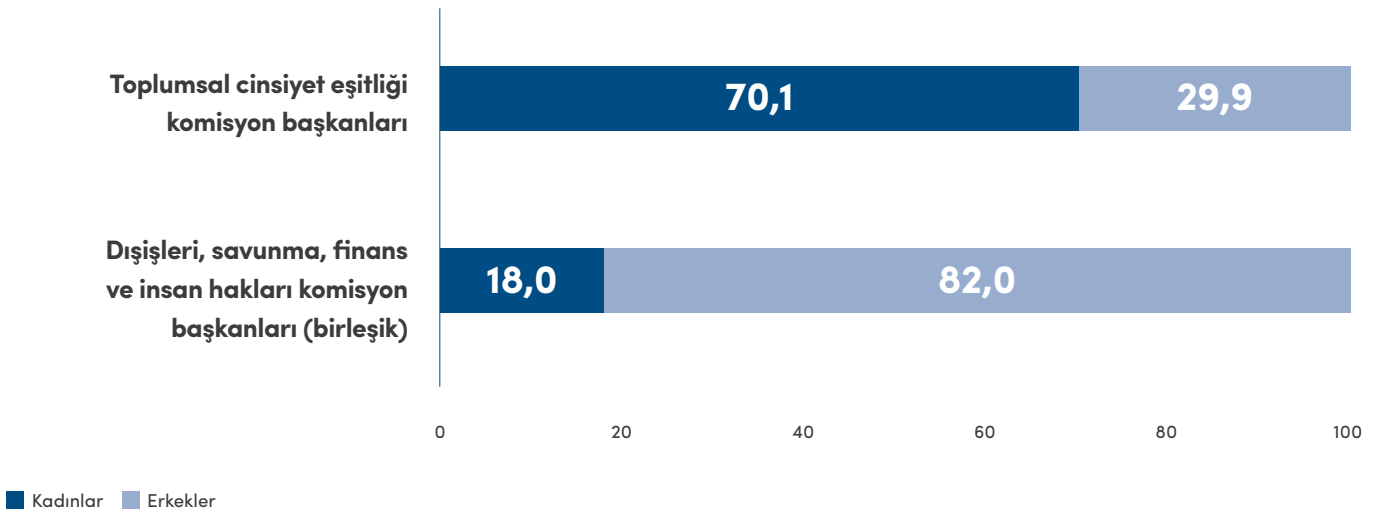
## Kadınların karar alma güçlerinin eşitlikten uzak olması kalkınmayı her düzeyde baltalıyor

Barışçıl, adil ve kapsayıcı toplumlar elde etmek, yaygın eşitsizlikler, çatışmalar, kadına yönelik şiddet ve pandemiyin sonuçları göz önünde bulundurulduğunda giderek ulaşılması zor bir hedef haline geliyor. Kadınların bu sorunları çözmek için siyasi ve diğer pozisyonlardaki temsili sınırlı kalmaya devam etmektedir. Örneğin, çatışmadan etkilenen ülkelerde parlamentonun yalnızca yüzde 18,9'unu kadınlar oluşturmaktadır. Bu, yüzde 25,6 olan küresel ortalamanın oldukça altındadır. Dünya çapında kadın parlamenterlerin şiddet ve kötü muameleye maruz kalma ihtimalleri erkek parlamenterlerin iki katıdır.

Kadınların karar alma süreçlerine yetersiz katılımı, ekonomileri ve toplumları yeniden canlandırma fırsatlarıyla beraber pandemi ve diğer acil durumlardan toparlanma çabalarının erişimini ve etkisini de sınırlandırmaktadır. Ulusal yasama organlarında daha fazla kadının bulunduğu ülkelerin özellikle cinsel taciz, tecavüz, boşanma ve ev içi şiddet konuları başta olmak üzere hakları ve refahı destekleyen yasaları yürürlüğe koyma olasılığı daha yüksektir. Kapsayıcı yönetişimin insani ilerlemede kritik öneme sahip olduğu konusundaki mutabakata rağmen, kadınlar toplumsal cinsiyet eşitliği komitelerinin yüzde 70,1'ine başkanlık etmelerine kıyasla, hükümetlerin dışişleri, savunma, finans ve insan hakları komitelerinin yalnızca yüzde 18,0' ini yönetmektedir. Gençler de daha geniş ekonomik, sosyal ve çevresel adalet ve sistemsel dönüşüm için mücadeleye öncülük etmelerine rağmen, kilit yönetim pozisyonlarında yeterince temsil edilmemektedir. 45 yaş ve altı kişiler komitelerin yalnızca yüzde 20,2'sini yönetmektedir.

TABLO 12

### Daimî komisyon başkanları, cinsiyet ve komisyon odağına göre, 2021 (yüzde)



Kaynak: Parlamentolar Arası Birlik (IPU) Parline Veri Tabanı, Eylül 2021.

Not: Sunulan veri tüm birimler içindir.



**24** TOPLAM  
GÖSTERGE

**0** TOPLUMSAL CİNSİYET  
GÖSTERGESİ

## Sürdürülebilir kalkınmayı sağlamak için finans ve diğer araçlarda toplumsal cinsiyet bakış açısının güçlendirilmesi, kalıcı farklılıklar ve artan zorluklar arasında her zamankinden daha acil hale gelmiştir

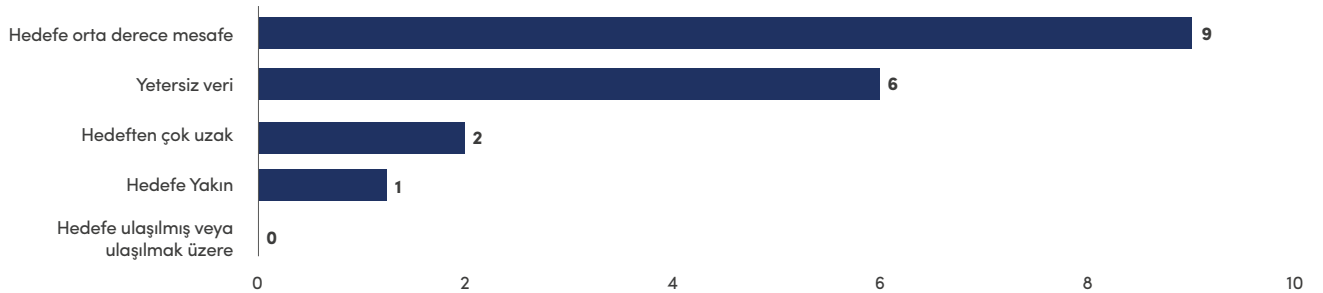
Finans, adil ve hakkaniyetli ticaret ve teknolojik gelişme ve inovasyon için desteğe yönelik olanlar dahil, küresel ortaklık ve iş birliği sürdürülebilir kalkınma için esastır. Pandeminin ekonomik yıkımı, kadın haklarına yönelik saldırılar ve yaklaşmakta olan iklim krizi göz önüne alındığında, Amaç 17'nin "Sürdürülebilir kalkınma için küresel ortaklığı canlandırma" vaadinin yerine getirilmesi her zamankinden daha kaçınılmazdır. Pandemi sonrası toparlanma sürecinde ve 17 Sürdürülebilir Kalkınma Amacının tümüne ulaşılmasına yönelik eylemlerde kadınlar ve kız çocuklarının ön planda ve merkezde olması gerekmektedir. Ancak iş hayatındaki eşitsizliklerin bir göstergesi olarak, iklim hedeflerine Ulusal Olarak Belirlenmiş Katkıların ilk turunda, 190 katkının yalnızca 64'ü kadınlara veya toplumsal cinsiyete atıfta bulunmuştur. Yalnızca 22 ülke kadınların sorunlarını veya toplumsal cinsiyet sorunlarını birden çok sektörde anaakımlaştırılmış kesişen bir mesele olarak değerlendirmiştir.

Amaç 17 kapsamında bilgi ve iletişim teknolojisi kullanımının artırılmasına ilişkin hedef 17.8 ve toplumsal cinsiyet verilerini de içeren yüksek nitelikli, zamanında ve güvenilir verilerin kullanılabilirliğini artırmaya ilişkin hedef 17.18 de dahil olmak üzere diğer hedef ve göstergelerdeki büyük toplumsal cinsiyet eşitsizlikleri devam etmektedir. Çevrim içi dünya ile hala bağlantısı olmayan 3,7 milyar insanın büyük çoğunluğunu kadınlar ve kız çocukları oluşturmaktadır. 2019'da en az gelişmiş ülkelerdeki kadınların yalnızca yüzde 15'inin internete erişimi vardı. İnternete erişimdeki farklılıkların giderek çevrim içi hale gelen bir dünyayla etkileşime girmeye çalışan kadınlar üzerinde ve pandemi sırasındaki bilgi akışı açısından büyük etkileri vardır. Erkeklerin yüzde 42'sine kıyasla, kadınların yalnızca yüzde 37'si COVID-19'a ilişkin bilgilere erişim için internet ve sosyal medyayı kullanmıştır.

Bilgi ve veri açıkları Sürdürülebilir Kalkınma Amaçlarının toplumsal cinsiyet perspektifinden izlenmesinde ilerlemeyi geciktirmektedir. Verilerin mevcut olduğu durumlarda, hedeflere olan mesafenin küresel değerlendirmesi karmaşık bir tabloyu ortaya koymaktadır; dokuz alanda hedefe mesafe orta derecede, ikisindeki mevcut seviyeler hedeften çok uzaktır. Altı alandaki veri açıkları mevcut seviyelerin küresel değerlendirmesini imkânsız kılmaktadır. Neredeyse tüm göstergeler ilerlemenin hızının değerlendirilmesinde yeterli veriden yoksundur.

**TABLO 13**

### Hedef 5 kapsamındaki mevcut ilerlemenin küresel değerlendirmesi (gösterge sayıları)



Kaynak: BM Kadın Biriminin bu yayındaki SKA 5 Takibine dayanan hesaplamaları, bakınız sayfa 22-27.

Not: SKA 5'in 14 resmi göstergesi vardır, ancak 5.1.1 ve 5.5.1'in birden çok alt göstergesi olduğu göz önüne alınarak çizelgeye 18 tane dahil edilmiştir.

# SKA 5 TAKİBİ: İLERİYE DOĞRU YOL ÇİZELGESİ

## İlerleme hızlandırılmazsa küresel topluluk SKA 5'e ulaşamayacak

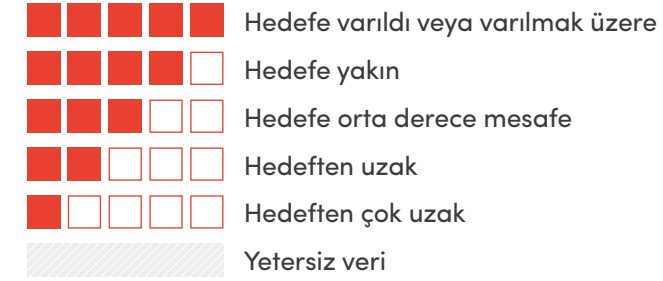
Yıllık olarak hazırlanan Toplumsal Cinsiyete Hızlı Bir Bakış, ilk kez toplumsal cinsiyet eşitliğine doğru küresel ve bölgesel ilerlemenin takibine ilişkin Amaç 5'in kapsamındaki her gösterge için en son verileri bir araya getirmiştir. Aşağıdaki tablo ilerlemenin iki ölçüsünü değerlendirmektedir. *Seviye değerlendirmesi*, hedefe ulaşmayla ilgili olarak gelişmenin halihazırdaki seviyesini ölçmektedir. *Eğilim değerlendirmesi* ise bir temel yıldan halihazırdaki seviyesine kadar ilerlemenin hızını ölçmektedir.

Günümüze kadar olan değerlendirme önümüzde uzun bir yol olduğunu ortaya koymaktadır. Küresel olarak 18 göstergenin (alt göstergeler dahil) yalnızca 1'i "hedefe yakın" olarak değerlendirilmiştir. Zaman içinde verilerin mevcut olduğu yerlerde, bölgeler arasında sınırlı bir ilerleme olduğunu veya hiç ilerleme olmadığını ve en az

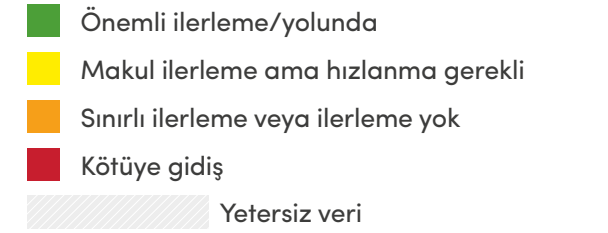
bir durumda kötüleşen bir manzara olduğunu ortaya koymaktadır. COVID-19'un tam etkisi henüz bilinmiyor, fakat ilerlemeyi daha da aşındırması bekleniyor. Güçlü yasa ve politikaların yanı sıra uygulama için kaynaklar çalkantıyı durdurmak ve tekrar yoluna koymak için kritik öneme sahiptir.

Ayrıca, veri açıklarının acilen ele alınması gerekmektedir. 18 göstergeden 6'sında küresel veri mevcut seviyeleri değerlendirmekte yetersiz kalmaya devam etmektedir. Eğilim verileri daha da azdır. 18 göstergeden yalnızca 2'si tüm bölgelerde zaman içindeki ilerlemeyi değerlendirmeye yetecek veriye sahiptir. Bu açıkları kapatmak için cesur bir taahhüt olmadan ilerlemenin resmi eksik kalmaya devam edecektir.

### Seviye değerlendirmesi (son mevcut veriler)



### Eğilim değerlendirmesi (veriler mevcut ise)



Hedefler ve Göstergeler	Dünya	Sahra Altı Afrika	Kuzey Afrika ve Batı Asya	Orta ve Güney Asya	Doğu ve Güneydoğu Asya	Latin Amerika ve Karayipler	Okyanusya (Avustralya ve Yeni Zelanda hariç)	Avrupa ve Kuzey Amerika	Avustralya ve Yeni Zelanda
<b>Hedef 5.1</b>									
<b>5.1.1</b> Kapsamlı yasal çerçeveler ve kamusal yaşam	Seviye: Orta Eğilim: Yetersiz veri	Seviye: Orta Eğilim: Yetersiz veri	Seviye: Çok uzak Eğilim: Yetersiz veri	Seviye: Orta Eğilim: Yetersiz veri	Seviye: Uzak Eğilim: Yetersiz veri	Seviye: Orta Eğilim: Yetersiz veri	Seviye: Yetersiz veri Eğilim: Yetersiz veri	Seviye: Orta Eğilim: Yetersiz veri	Seviye: Orta Eğilim: Yetersiz veri
<b>Kadına yönelik şiddet</b>	Seviye: Orta Eğilim: Yetersiz veri	Seviye: Orta Eğilim: Yetersiz veri	Seviye: Uzak Eğilim: Yetersiz veri	Seviye: Orta Eğilim: Yetersiz veri	Seviye: Orta Eğilim: Yetersiz veri	Seviye: Orta Eğilim: Yetersiz veri	Seviye: Yetersiz veri Eğilim: Yetersiz veri	Seviye: Orta Eğilim: Yetersiz veri	Seviye: Yakın Eğilim: Yetersiz veri
<b>İstihdam ve ekonomik faydalar</b>	Seviye: Orta Eğilim: Yetersiz veri	Seviye: Orta Eğilim: Yetersiz veri	Seviye: Uzak Eğilim: Yetersiz veri	Seviye: Çok uzak Eğilim: Yetersiz veri	Seviye: Orta Eğilim: Yetersiz veri	Seviye: Orta Eğilim: Yetersiz veri	Seviye: Yetersiz veri Eğilim: Yetersiz veri	Seviye: Yakın Eğilim: Yetersiz veri	Seviye: Yakın Eğilim: Yetersiz veri
<b>Evlilik ve aile</b>	Seviye: Orta Eğilim: Yetersiz veri	Seviye: Orta Eğilim: Yetersiz veri	Seviye: Uzak Eğilim: Yetersiz veri	Seviye: Orta Eğilim: Yetersiz veri	Seviye: Orta Eğilim: Yetersiz veri	Seviye: Çoğunlukla Eğilim: Yetersiz veri	Seviye: Yetersiz veri Eğilim: Yetersiz veri	Seviye: Orta Eğilim: Yetersiz veri	Seviye: Orta Eğilim: Yetersiz veri
<b>Hedef 5.2</b>									
<b>5.2.1</b> Yakın partneri tarafından şiddete maruz bırakılan kadınlar ve kız çocukları	Seviye: Orta Eğilim: Yetersiz veri	Seviye: Uzak Eğilim: Yetersiz veri	Seviye: Yetersiz veri Eğilim: Yetersiz veri	Seviye: Yetersiz veri Eğilim: Yetersiz veri	Seviye: Yetersiz veri Eğilim: Yetersiz veri	Seviye: Yakın Eğilim: Yetersiz veri	Seviye: Çok uzak Eğilim: Yetersiz veri	Seviye: Yetersiz veri Eğilim: Yetersiz veri	Seviye: Yakın Eğilim: Yetersiz veri



Hedefler ve Göstergeler	Dünya	Sahra Altı Afrika	Kuzey Afrika ve Batı Asya	Orta ve Güney Asya	Doğu ve Güneydoğu Asya	Latin Amerika ve Karayipler	Okyanusya (Avustralya ve Yeni Zelanda hariç)	Avrupa ve Kuzey Amerika	Avustralya ve Yeni Zelanda	
<b>5.2.2</b> Kadınlara ve kız çocuklarına yönelik cinsel şiddet	Seviye Eğilim									
<b>Hedef 5.3</b>										
<b>5.3.1</b> Kadınlar ve kız çocuklarında çocuk yaşta evlilik	Seviye Eğilim	Orta Makul	Uzak Makul	Orta Sınırlı	Orta Makul	Sınırlı	Orta Sınırlı			
<b>5.3.2</b> Kadın sünneti	Seviye Eğilim		Orta Sınırlı	Çok uzak Sınırlı						
<b>Hedef 5.4</b>										
<b>5.4.1</b> Cinsiyete göre ücretsiz ev işleri ve bakım işlerinin oranı	Seviye Eğilim	Uzak		Çok uzak	Çok uzak	Uzak	Uzak	Uzak	Orta	
<b>Hedef 5.5</b>										
<b>5.5.1</b> Kadınların koltuk sayısı oranı (a) ulusal parlamentolar	Seviye Eğilim	Orta Makul	Orta Makul	Uzak Sınırlı	Uzak Sınırlı	Orta Makul	Yakın Yolunda	Çok uzak Makul	Yakın Yolunda	Yakın Yolunda
<b>5.5.1</b> Kadınların koltuk sayısı oranı (b) yerel yönetimler	Seviye Eğilim	Yakın	Orta	Uzak	Hedefe Ulaşıldı	Orta	Orta	Orta	Yakın	Yakın
<b>5.5.2</b> Yönetici pozisyonundaki kadınlar	Seviye Eğilim	Orta Sınırlı	Yakın Sınırlı	Uzak Sınırlı	Uzak Sınırlı	Yakın Yolunda	Yakın Kötüye gidiş	Orta Sınırlı	Yakın Yolunda	Yakın Makul
<b>Hedef 5.6</b>										
<b>5.6.1</b> Üreme sağlığı konusunda bilinçli karar veren kadın ve kız çocuklarının oranı	Seviye Eğilim	Uzak	Çok uzak	Orta	Uzak	Yakın	Yakın	Uzak	Yakın	
<b>5.6.2</b> Üreme sağlığı, bilgisi ve eğitimine eşit erişime ilişkin yasalar	Seviye Eğilim	Orta	Orta	Uzak	Uzak	Yakın	Orta	Yakın	Hedefe Ulaşıldı	

Hedefler ve Göstergeler	Dünya	Sahra Altı Afrika	Kuzey Afrika ve Batı Asya	Orta ve Güney Asya	Doğu ve Güneydoğu Asya	Latin Amerika ve Karayipler	Okyanusya (Avustralya ve Yeni Zelanda hariç)	Avrupa ve Kuzey Amerika	Avustralya ve Yeni Zelanda
<b>Hedef 5.a</b>									
<b>5.a.1</b> Cinsiyete göre tarım arazisi mülkiyeti veya güvencesine yönelik haklar	Seviye								
	Eğilim								
<b>5.a.2</b> Eşit arazi haklarını garanti eden yasalar	Seviye								
	Eğilim								
<b>Hedef 5.b</b>									
<b>5.b.1</b> Cep telefonu olan kadınlar	Seviye			Orta		Orta			
	Eğilim								
Cep telefonu olan erkekler	Seviye			Yakın		Yakın			
	Eğilim								
<b>Hedef 5.c</b>									
<b>5.c.1</b> Toplumsal cinsiyet eşitliğini takip edecek sisteme sahip olan ülkeler	Seviye		Çok uzak				Çok uzak		
	Eğilim								

Kaynaklar: BM Kadın Birimi ve Birleşmiş Milletler İstatistik Bölümü, 2021 itibarıyla şunlar tarafından sağlanan en son mevcut verilere ve tahminlere dayanmaktadır: Birleşmiş Milletler Ekonomi ve Sosyal İşler Dairesi, Gıda ve Tarım Örgütü, Uluslararası Çalışma Örgütü, Parlamentolar Arası Birlik, Uluslararası Telekomünikasyon Birliği, Uluslararası Doğayı Koruma Birliği, Birleşmiş Milletler Çocuklara Yardım Fonu, Birleşmiş Milletler Eğitim, Bilim ve Kültür Örgütü, Birleşmiş Milletler Nüfus Fonu ve BM Kadın Birimi.

Notlar: Resmi SKA gösterge adları alan sınırlamaları göz önünde bulundurularak bu tasvirin amaçları doğrultusunda sıkıştırılmıştır. Küresel ve bölgesel ortalamalar aksi belirtilmedikçe Sürdürülebilir Kalkınma Amaçları 2021 Raporu İstatistik Ekinde bildirildiği gibidir. Tam gösterge adları ve tanımları için aşağıdaki toplumsal cinsiyet göstergeleri listesine bakınız.

SKA 5'in 14 resmi göstergesi mevcuttur, fakat 5.1.1 ve 5.5.1'in birden çok alt göstergesi olduğu göz önüne alınarak takip çizelgesinde 18 gösterge değerlendirilmiştir.

5.2.1: Dünya ortalaması yüzde 90 nüfus kapsamına sahip 157 ülkeye dayanmaktadır. Sahra Altı Afrika yüzde 94 nüfus kapsamı ile 39 ülkeye, Latin Amerika ve Karayipler yüzde 99 nüfus kapsamı ile 26 ülkeye, Okyanusya (Avustralya ve Yeni Zelanda hariç) yüzde 96 nüfus kapsamı ile 9 ülkeye ve Avustralya ve Yeni Zelanda yüzde 100 nüfus kapsamı ile 2 ülkeye dayanmaktadır.

5.3.1: 18 yaşından önce evlenmiş veya bir birtelliği olan 20-24 yaş arası kadınları kapsamaktadır. Eğilim değerlendirmeleri 2010 civarında bir temel yılı kullanır. Dünya ortalaması yüzde 79 nüfus kapsamı ile 98 ülkeye, Sahra Altı Afrika yüzde 93 nüfus kapsamı ile 34 ülkeye, Kuzey Afrika ve Batı Asya yüzde 77 nüfus kapsamı ile 13 ülkeye, Orta ve Güney Asya yüzde 95 nüfus kapsamı ile 11 ülkeye, Latin Amerika ve Karayipler yüzde 50 nüfus kapsamı ile 15 ülkeye ve Okyanusya (Avustralya ve Yeni Zelanda hariç) yüzde 89 nüfus kapsamı ile 5 ülkeye dayanmaktadır.

5.3.2: Sahra Altı Afrika ortalaması yüzde 69 nüfus kapsamı ile 25 ülkeye dayanmaktadır. Kuzey Afrika ve Batı Asya ortalaması, Batı Asya için veri kapsamının sınırlı olmasından dolayı yalnızca Kuzey Afrika'yı (yüzde 65 nüfus kapsamı ile 2 ülke) kapsamaktadır. Verilen bölgede uygulama marjinal olduğundan tahminlerin üretilmediği anlamına gelmektedir.

5.4.1: 92 ülke için ücretsiz bakım ve ev işi için harcanan zamana ilişkin kadın-erkek oranlarının basit ortalaması Küresel SKA Gösterge Veri Tabanındaki (2001 veya sonrası) en son mevcut verilere dayanmaktadır. Hindistan için veriler 2019 zaman kullanımı anket raporu ve Madagaskar için ILO 2018 bakım raporu kullanılarak eklenmiştir. Bölgesel toplam nüfus kapsamının yüzde 65,5 olduğu Kuzey Afrika ve Batı Asya hariç, yalnızca ülkelerin yüzde 50'si ve/veya bölge nüfusunun yüzde 66'sı kapsanıyorsa sunulmuştur.

5.5.1(b): Sahra Altı Afrika'dan 29, Kuzey Afrika ve Orta Asya'dan 17, Orta ve Güney Asya'dan 11, Doğu ve Güneydoğu Asya'dan 11, Latin Amerika ve Karayipler'den 21, Okyanusya'dan (Avustralya ve Yeni Zelanda hariç) 7, Avrupa ve Kuzey Amerika'dan 37 ve Avustralya ve Yeni Zelanda'dan 2 ülke olmak üzere dünya çapında 135 ülkeyi kapsamaktadır.

5.6.1: Dünya ortalaması yüzde 16 nüfus kapsamı ile 64 ülkeye dayanmaktadır. Sahra Altı Afrika yüzde 97 nüfus kapsamı ile 36 ülkeye, Orta ve Güney Asya yüzde 20 nüfus kapsamı ile 7 ülkeye, Doğu ve Güneydoğu Asya yüzde 6 nüfus kapsamı ile 5 ülkeye, Latin Amerika ve Karayipler yüzde 10 nüfus kapsamı ile 7 ülkeye, Okyanusya (Avustralya ve Yeni Zelanda hariç) yüzde 79 nüfus kapsamı ile 1 ülkeye dayanmaktadır. Kuzey Afrika ve Batı Asya ortalaması yalnızca Batı Asya'yı kapsamaktadır (yüzde 5 nüfus kapsamı ile 3 ülke). Avrupa ve Kuzey Amerika ortalaması yalnızca Avrupa'yı kapsamaktadır (yüzde 9 nüfus kapsamı ile 5 ülke).

5.6.2: Tam veriyle 75 ülkeye dayanmaktadır.

5.b.1: BM Kadın Birimi hesaplaması SKA 2021 gösterge veri tabanına dayanmaktadır. 2015-2019 arası dönemde en son mevcut verileri içermektedir. 89 ülke ve bölgeyi kapsamaktadır. Bölgesel ortalamalar yalnızca ülkelerin yüzde 50'si ve bölge nüfusunun yüzde 66'sı kapsanıyorsa sunulmuştur.

5.c.1: 2018'de dünya çapında 69 ülke ve bölge veri bildirmiştir. İki bölgede %50 ülke ve/veya bölge nüfusunun üçte ikisi eşitliği kapsamaktadır: Sahra Altı Afrika (27 ülke) ve Avustralya ve Yeni Zelanda hariç Okyanusya (10 ülke). Diğer tüm bölgeler için 2022'de beklenen eşik kapsam seviyeleri mevcut olduğunda ek veriler sunulacaktır.

# TOPLUMSAL CİNSİYET GÖSTERGELERİ LİSTESİ

## Hedef 1. Yoksulluğun tüm biçimlerini her yerde sona erdirmek

### Toplumsal cinsiyet göstergeleri (5)

1.1.1 Cinsiyet, yaş, istihdam durumu ve coğrafi konuma göre uluslararası yoksulluk sınırının altında yaşayan nüfus oranı (kentsel/kırsal)

1.2.1 Cinsiyet ve yaşa göre ulusal yoksulluk sınırının altında yaşayan nüfus oranı

1.2.2 Ulusal tanımlamalara göre, tüm boyutlarıyla yoksulluk içinde yaşayan her yaşta kadın, erkek ve çocuk oranı

1.3.1 Çocuklar, işsizler, yaşlılar, engelliler, hamileler, yenidoğanlar, iş kazasında yaralananlar ve yoksul ve savunmasız durumdakiler ayırımında ve cinsiyete göre sosyal koruma tabanları/sistemleri tarafından korunan nüfus oranı

1.4.2 Cinsiyete ve tasarruf biçimine göre güvenli arazi kullanım haklarına sahip toplam yetişkin nüfusu oranı; (a) yasal olarak tanınan belgelere sahip olanlar ve (b) toprak üzerindeki haklarının güvende olduğunu algılayanlar

## Hedef 2. Açlığı bitirmek, gıda güvenliğine ve iyi beslenmeye ulaşmak ve sürdürülebilir tarımı desteklemek

### Toplumsal cinsiyet göstergeleri (2)

2.2.3 Hamilelik durumuna göre 15-49 yaş arası kadınlarda anemi yaygınlık durumu (yüzde)

2.3.2 Cinsiyet ve yerellik kırılımına göre küçük ölçekli gıda üreticilerinin ortalama geliri

## Hedef 3. Sağlıklı yaşamı her yaşta güvence altına almak

### Toplumsal cinsiyet göstergeleri (6)

3.1.1 Anne ölüm oranları

3.1.2 Kalifiye sağlık personeli ile gerçekleştirilen doğumların oranı

3.3.1 Cinsiyet, yaş ve belirli gruplara göre, enfekte olmamış her 1.000 kişiye düşen yeni HIV enfeksiyonu sayısı

3.7.1 Aile planlaması ihtiyacını modern yöntemlerle karşılayan üreme çağındaki (15-49 yaş) kadınların oranı

3.7.2 10-14 yaş ve 15-19 yaş gruplarında 1.000 kadın başına düşen adolesan doğurganlık oranı

3.8.1 Temel sağlık hizmetlerinin kapsamı

## Hedef 4. Kapsayıcı ve hakkaniyete dayanan nitelikli eğitimi sağlanmak ve herkes için yaşam boyu öğrenim fırsatlarını teşvik etmek

### Toplumsal cinsiyet göstergeleri (8)

4.1.1 Cinsiyete göre (i) okuma ve (ii) matematikte en az asgari bir yeterlilik düzeyine ulaşmış çocuklar ve gençlerin oranı; (a) 2. ve 3. sınıflarda (b) ilköğretim sonunda ve (c) ortaöğretim sonunda

4.2.1 Cinsiyete göre, gelişimsel açıdan sağlık, öğrenme ve psikososyal iyi olma durumunda olan 24-59 aylık çocukların oranı

4.2.2 Cinsiyete göre örgün öğrenime katılım oranı (ilkokula resmi başlama yaşından bir yıl önce)

4.3.1 Cinsiyete göre gençlerin ve yetişkinlerin geçmiş 12 ay içinde örgün ve yaygın eğitim ve öğretime katılım oranı

**4.5.1** Bu listedeki ayrıştırılabilen tüm eğitim göstergeleri için parite endeksleri (kadın/erkek, kırsal/kentsel, gelir düzeyi alt/üst beşte birlik kesim ve veri mevcudiyetine bağlı engellilik durumu, yerli halklar ve çatışmadan etkilenenler gibi diğerleri) oranı

**4.6.1** Cinsiyete göre, belirli bir yaş grubunda işlevsel (a) okuryazarlık ve (b) sayısal becerilerde en azından sabit bir yeterlilik seviyesine ulaşmış nüfus oranı

**4.7.1** (i) Dünya vatandaşlığı eğitimi ve (ii) sürdürülebilir kalkınma için eğitimin (a) ulusal eğitim politikalarında, (b) müfredatta (c) öğretmen eğitiminde ve (d) öğrenci değerlendirmesinde ne ölçüde anaakımlaştırıldığı

**4.a.1** Hizmet türüne göre temel hizmetleri sunan okulların oranı

## Hedef 5. Toplumsal cinsiyet eşitliğini sağlamak ve tüm kadınların ve kız çocuklarının güçlenmesi

### Toplumsal cinsiyet göstergeleri (14)

**5.1.1** Cinsiyet temelinde eşitliği ve ayrımcılık yapılmamasını teşvik eden, uygulayan ve izleyen yasal çerçevelerin yürürlükte olup olmaması

**5.2.1** Şiddetin türüne ve yaşa göre, son 12 ay içinde mevcut veya eski eşi ya da birlikte olduğu kişi tarafından fiziksel, cinsel veya psikolojik şiddete maruz bırakılmış 15 yaş ve üstü kadın ve kız çocuklarının oranı

**5.2.2** Yaş ve olay mahalline göre son 12 ay içinde eşi veya birlikte olduğu kişinin dışındaki kişiler tarafından cinsel şiddete maruz bırakılmış 15 yaş ve üstü kadınların ve kız çocuklarının oranı

**5.3.1** 15 yaşından önce ve 18 yaşından önce evlenmiş veya bir birlikteliği olmuş 20-24 yaş arası kadınların oranı

**5.3.2** Yaşa göre kadın sünnetine maruz bırakılmış 15-49 yaş arası kadın ve kız çocuklarının oranı

**5.4.1** Cinsiyet, yaş ve konuma göre ücretsiz ev işleri ve bakım işleri için harcanan zamanın oranı

**5.5.1** (a) Ulusal parlamentolarda ve (b) yerel yönetimlerde kadınların sahip olduğu koltuk sayılarının oranı

**5.5.2** Yöneticilik pozisyonlarında olan kadınların oranı

**5.6.1** Cinsel ilişki, doğum kontrol yöntemi kullanma ve üreme sağlığı konularında kendi bilinçli kararlarını veren 15-49 yaş arası kadınların oranı

**5.6.2** 15 yaş ve üstü kadın ve erkeklerin cinsel sağlık ve üreme sağlığı hizmetlerine, bilgilerine ve eğitimine tam ve eşit erişimini garanti eden yasa ve yönetmeliklerin bulunduğu ülkelerin sayısı

**5.a.1** (a) Cinsiyete göre tarımsal arazi üzerinde mülkiyet veya güvenceli haklara sahip toplam tarımsal nüfus oranı ve (b) kullanım hakkına göre tarım arazilerinin mülkiyetine sahip veya bunlar üzerinde hak sahibi olanlar arasında kadınların payı

**5.a.2** Yasal çerçevelerin (örf ve âdet hukuku dahil) toprak sahipliği ve/veya kontrolü konusunda kadınların eşit haklarını garanti ettiği ülkelerin oranı

**5.b.1** Cinsiyete göre cep telefonu sahibi olan bireylerin oranı

**5.c.1** Toplumsal cinsiyet eşitliği ve kadınların güçlenmesi için izleme sistemlerine sahip olan ve kamu ödenek tahsisatları yapan ülkelerin oranı

## Hedef 6. Herkes için erişilebilir su ve atık su hizmetlerini ve sürdürülebilir su yönetimini güvence altına almak

**Toplumsal cinsiyet göstergesi bulunmamaktadır.**

## Hedef 7. Herkes için karşılanabilir, güvenilir, sürdürülebilir ve modern enerjiye erişimi sağlamak

**Toplumsal cinsiyet göstergesi bulunmamaktadır.**

## Hedef 8. İstikrarlı, kapsayıcı ve sürdürülebilir ekonomik büyümeyi, tam ve üretken istihdamı ve herkes için insana yakışır işleri desteklemek

### Toplumsal cinsiyet göstergeleri (6)

8.3.1 Sektöre ve cinsiyete göre kayıt dışı istihdamın toplam istihdam içindeki oranı

8.5.1 Mesleğe, yaşa ve engellilik durumuna göre kadın ve erkek çalışanların saatlik ortalama kazancı

8.5.2 Cinsiyete, yaşa ve engellilik durumuna göre işsizlik oranı

8.7.1 Cinsiyete ve yaşa göre 5-17 yaş arası çocuk işçiliği yapan çocukların oranı ve sayısı

8.8.1 Cinsiyete ve göçmen olma durumuna göre ölümcül olan ve ölümcül olmayan iş kazası yaralanmalarının sıklık oranları

8.8.2 Cinsiyete ve göçmen olma durumuna göre Uluslararası Çalışma Örgütü'nün (ILO) metin kaynaklarına ve ulusal mevzuata dayanan işçi haklarına (örgütlenme özgürlüğü ve toplu pazarlık) ulusal uyum düzeyi

## Hedef 9. Dayanıklı altyapılar tesis etmek, kapsayıcı ve sürdürülebilir sanayileşmeyi desteklemek ve yenilikçiliği güçlendirmek

Toplumsal cinsiyet göstergesi bulunmamaktadır.

## Hedef 10. Ülkeler içinde ve arasında eşitsizlikleri azaltmak

### Toplumsal cinsiyet göstergeleri (1)

10.2.1 Cinsiyet, yaş ve engellilik duruma göre medyan gelirin yüzde 50 düzeyinin altında yaşayan insanların oranı

## Hedef 11. Şehirleri ve insan yerleşimlerini kapsayıcı, güvenli, dayanıklı ve sürdürülebilir kılmak

### Toplumsal cinsiyet göstergeleri (3)

11.2.1 Cinsiyet, yaş ve engellilik duruma göre toplu ulaşıma rahat erişime sahip nüfusun oranı

11.7.1 Cinsiyet, yaş ve engellilik duruma göre şehirlerde herkes için kamu kullanımına açık, yapılaşmış alanların ortalama payı

11.7.2 Cinsiyet, yaş, engellilik durumu ve olay mahalline göre son 12 ay içinde fiziksel veya cinsel tacize maruz bırakılan kişilerin oranı

## Hedef 12. Sürdürülebilir üretim ve tüketim kalıplarını sağlamak

Toplumsal cinsiyet göstergesi bulunmamaktadır.

## Hedef 13. İklim değişikliği ve etkileri ile mücadele için acilen eyleme geçmek

### Toplumsal cinsiyet göstergeleri (1)

13.3.1 (i) Dünya vatandaşlığı eğitimi ve (ii) sürdürülebilir kalkınma için eğitimin (a) ulusal eğitim politikalarında, (b) müfredatta (c) öğretmen eğitiminde ve (d) öğrenci değerlendirmesinde ne ölçüde anaakımlaştırıldığı

## Hedef 14. Sürdürülebilir kalkınma için okyanusları, denizleri ve deniz kaynaklarını korumak ve sürdürülebilir kullanmak

Toplumsal cinsiyet göstergesi bulunmamaktadır.

## Amaç 15. Karasal ekosistemleri korumak, iyileştirmek ve sürdürülebilir kullanımını desteklemek; sürdürülebilir orman yönetimini sağlamak; çölleşme ile mücadele etmek; arazi bozunumunu durdurmak ve tersine çevirmek; biyolojik çeşitlilik kaybını engellemek

Toplumsal cinsiyet göstergesi bulunmamaktadır.

## Hedef 16. Sürdürülebilir kalkınma için barışçıl ve kapsayıcı toplumlar tesis etmek, herkes için adalete erişimi sağlamak ve her düzeyde etkili, hesap verebilir ve kapsayıcı kurumlar oluşturmak

### Toplumsal cinsiyet göstergeleri (6)

16.1.1 Cinsiyet ve yaşa göre her 100.000 kişi başına kasten adam öldürme mağdurlarının sayısı

16.1.2 Cinsiyet, yaş ve nedene göre her 100.000 kişi başına çatışmaya bağlı ölümlerin sayısı

16.2.2 Cinsiyet, yaş ve istismar biçimine göre her 100.000 kişi başına insan kaçakçılığı mağdurlarının sayısı

16.2.3 18 yaşına kadar cinsel şiddete maruz kalmış 18-29 yaş arası genç kadın ve erkeklerin oranı

16.7.1 Cinsiyet, yaş, engellilik durumu ve nüfus grubuna göre bireylerin ulusal dağılımlara kıyasla (a) yasama organları, (b) kamu hizmetleri ve (c) yargı organları dahil ulusal ve yerel kamu kurumlarındaki pozisyonlarının oranları

16.7.2 Cinsiyet, yaş, engellilik durumu ve nüfus grubuna göre karar alma sürecinin kapsayıcı ve duyarlı olduğuna inanan nüfusun oranı

## Hedef 17. Uygulama araçlarını güçlendirmek ve sürdürülebilir kalkınma için küresel ortaklığı canlandırmak

Toplumsal cinsiyet göstergesi bulunmamaktadır.

Toplam

Toplam gösterge: 231

Toplumsal cinsiyet göstergesi: 51

Not: Küresel gösterge çerçevesinde listelenen toplam gösterge sayısı 247'dir. Ancak bazı göstergeler farklı hedefler kapsamında tekrar ettiği için, benzersiz göstergelerin gerçek sayısı 231'dir. Benzer şekilde yukarıda listelenen toplumsal cinsiyet göstergelerinin toplam sayısı 52'dir, fakat benzersiz toplumsal cinsiyet göstergelerinin toplam sayısı 51'dir.

## Teşekkürler

**Raporun öncüleri:** Ginette Azcona (UN Women) ve Yongyi Min (UN DESA Statistics Division)

**Rapor yazarları:** Ginette Azcona, Antra Bhatt, Julia Brauchle, Guillem Fortuny Fillo, Yongyi Min, Heather Page, Yuxi Zhang

**Üretim, iletişim ve erişim:** Jacqueline Gordillo, Mika Mansukhani, Sharda Yilma

**İnceleyenler/katkıda bulunanlar:** Babatunde Abidoye (UNDP), Kristal Ambrose, Janette Amer (UN Women), Julie Ballington (UN Women), Ionica Berevoescu (UN Women), Maija Bertule (UNEP-DHI), Claudia Cappa (UNICEF), Witness Chirinda (UNFPA), Asha DeVos, Marta Dobo-Gacic (WHO), Mariana Duarte Mutzenberg (IPU), Elizabeth Engebretson (WHO), Addie Erwin (IPU), Emilie Filmer-Wison (UNFPA), Katherine Gifford (UN Women), Paul Glennie (UNEP-DHI), Roger Gomis (ILO), Francesca Grum (UN DESA Statistics Division), Steven Kapsos (ILO), Zohra Khan (UN Women), Sophia Kianni, Oliver Labé (UNESCO), Yifan Li (UNESCO), Teresa Martens (UNDP), Sofia Murad (WHO), Rohan Pathiraje (UNESCO), Juncal Plazaola Castano (UN Women), Marie-Claire Sodergren (ILO), Lynnmarie Sardinha (WHO), Martin Schaaper (ITU), Papa Seck (UN Women), Lubov Zeifman (UN DESA Statistics Division).

**Kopyalama Editörleri:** Gretchen Luchsinger, Lois Jenson

### Fotoğraflar:

Sayfa 18: © Asha DeVos'un fotoğrafı CJS için Dominic Sansoni tarafından

Sayfa 18: © Kristal Ambrose'nin fotoğrafı Alagita tarafından

**Tasarım:** Blossom.it

**Çevrim içi rapora ve referanslara bağlantı:** <https://tinyurl.com/uemsp62a>

Bu yayında ifade edilen görüşler yazarlara aittir ve BM Kadın Birimi, Birleşmiş Milletler veya herhangi bir bağlı kuruluşun görüşlerini yansıtmayabilir. Kullanılan tespitler ve bu yayındaki materyalin sunumu Birleşmiş Milletler adına herhangi bir ülkenin, bölgenin, şehrin veya alanın ya da yetkililerinin yasal statüsüne veya sınırlarının tahdidine ilişkin herhangi bir görüşün ifadesi anlamına gelmez. Raporun yayınlanmasını takiben bulunan hataların ve eksiklerin bir listesi için lütfen web sitemizi ziyaret edin.

**e-ISBN:** 9789210010399

© UN Women and UN DESA Statistics Division 2021

Her hakkı saklıdır





## SÜRDÜRÜLEBİLİR KALKINMA AMAÇLARINDA İLERLEME TOPLUMSAL CİNSİYETE HIZLI BİR BAKIŞ 2021

Pandemi kadınların hak ve fırsatlarını genişletmeye yönelik ilerlemeyi sınamış, hatta tersine çevirmiştir. Kadınlar kaybettikleri işlerini ve gelirlerini yeniden kazanamıyor, açlık artıyor ve okulların kapanması kız çocuklarının öğrenim kazanımlarını tehdit ediyor. Kadınların hükümete, araştırmalara ve kaynak yönetimine katılımı eşit olmaktan çok uzak. Göçmenler, engelliler ve çatışmadan etkilenenler dahil savunmasız kadın grupları çoğunlukla geride bırakılıyor. Zengin ve yoksul ülkeler arasındaki farklılıklar hayat kurtaran COVID-19 aşılmasına ve tedavilerine eşit erişimi engelliyor ve daha yoksul ülkelerdeki kadınları orantısız bir riske atıyor. Ayrıca, ön saflardaki sağlık çalışanları dahil kadınlar, COVID-19'a müdahaledeki merkezi rollerine rağmen hak ettikleri liderlik pozisyonlarına sahip değil. Daha farklı ve iyiye doğru ilerleme, toplumsal cinsiyete duyarlı yasalar, politikalar ve bütçeleme de dahil çeşitli yollardan kadınları ve kız çocuklarını müdahale ve toparlanmanın tüm yönlerinin merkezine yerleştirmeyi gerektirecektir.

*Sürdürülebilir Kalkınma Amaçlarında İlerleme:  
Toplumsal Cinsiyete Hızlı Bir Bakış 2021, 2015*  
yılından bu yana kaydedilen ilerlemeyi, fakat aynı zamanda COVID-19 pandemisi konusunda devam eden alarmı, bunun kadınların refahı üzerindeki ani etkisini ve gelecek nesiller için oluşturduğu tehdidi de vurgulayarak 17 Sürdürülebilir Kalkınma Amaçlarının tamamında toplumsal cinsiyet eşitliğine ilişkin en son kanıtları sunmaktadır.



**United Nations**

Department of  
Economic and  
Social Affairs

220 East 42nd Street  
New York, NY 10017, USA  
Tel: 646-781-4400  
Faks: 646-781-4444  
unwomen.org  
facebook.com/unwomen  
twitter.com/un\_women  
youtube.com/unwomen  
flickr.com/unwomen

Statistics Division,  
UN Department of Economic  
and Social Affairs  
unstats.un.org  
unstats.un.org/sdgs  
twitter.com/UNStats