



التقرير الوطني بيجين+25

## الملحق رقم 2

إحصائيات أساسية

بخصوص المرأة المغربية

## الفهرست

3	مؤشرات ديمغرافية
3	تطور توزيع السكان حسب وسط الإقامة وحسب الجنس
3	السكان حسب الفئة العمرية (%)
4	المؤشر التركيبي للخصوبة (عدد الأطفال لكل امرأة)
4	المؤشرات الاجتماعية
4	توزيع السكان (15 سنة فأكثر) حسب الحالة الزوجية والجنس (%)
5	نسبة ربات الأسر الإناث (ب %) .....
5	السن عند الزواج الأول حسب الجنس ووسط الإقامة (سنوات) .....
5	رسوم الزواج حسب النوع .....
5	مؤشرات التمكين الاقتصادي للنساء
5	معدل النشاط ومعدل البطالة حسب وسط الإقامة وحسب الجنس .....
6	السكان البالغون 15 سنة فأكثر حسب الجنس وأعلى شهادة محصل عليها .....
6	تطور مساهمة المرأة حسب قطاعات الشغل والنشاط الاقتصادي: المجموع .....
7	المقاولات النسائية .....
7	نظام المقاول الذاتي .....
8	المرأة ومراكز اتخاذ القرار
8	ولوج المرأة للمناصب العليا ومناصب المسؤولية في الإدارة العمومية .....
8	مؤشرات التعليم
8	النسب الصافية للتدريس حسب الفئات العمرية (ب %) .....
9	مؤشرات الصحة .....
11	مؤشرات التمكين السياسي للنساء
11	التمثيلية السياسية للنساء بالبرلمان .....
11	التمثيلية السياسية للنساء بالمجالس المنتخبة .....
11	العنف ضد النساء
12	نتائج البحث الوطني الثاني حول انتشار العنف ضد النساء .....
14	عدد الحالات المسجلة لدى الخلايا المؤسساتية لاستقبال النساء ضحايا العنف .....
14	قضايا العنف ضد المرأة لدى المحاكم خلال سنة 2017 .....

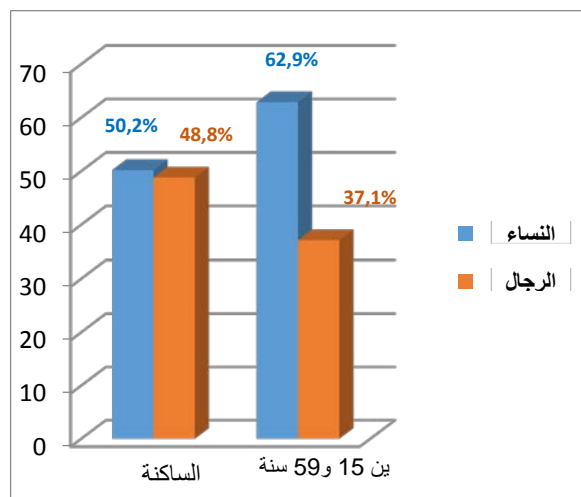


تطور توزيع السكان حسب وسط الإقامة وحسب الجنس

710 850 كلم مربع				مساحة المملكة المغربية
(2)2017	(2)2016	(2)2015	(1)2014	السنة
34 852	34 487	34125	33 848	عدد السكان (بالآلاف)
50.2%	50.2%	50,2%	50,2%	%النساء
49	48,5	48	47,6	كثافة السكان (في الكلم مربع)
21 561	21 155	20 752	20 432	السكان الحضريون (بالآلاف)
50.7%	50.6%	50,6%	50,5%	%النساء
13 292	13 332	13 373	13 416	السكان القرويون (بالآلاف)
49.4%	49.5%	49,6%	49,7%	%النساء
				السكان حسب الفئة العمرية (%)
27	27,4	28,2	28,2	أقل من 15 سنة
62,8	62,7	62,4	62,4	من 15 إلى 59 سنة
10,2	9,9	9,4	9,4	60 سنة فأكثر
17,4	17,6	17,8	16,1	المعدل الخام للولادة (في الألف)
5,2	5,4	5,6	4,4	المعدل الخام للوفاة (في الألف)
(1) الإحصاء العام للسكان والسكنى 2014				
(2) إسقاطات وسط السنة-النشرة الإحصائية السنوية				
- المصدر: المندوبية السامية للتخطيط، (مديرية الإحصاء، مركز الدراسات والأبحاث الديمغرافية)				

السكان حسب الفئة العمرية (%)

(2)2017	(2)2016	(2)2015	(1)2014	السنة
27	27,4	28,2	28,2	أقل من 15 سنة
62,8	62,7	62,4	62,4	من 15 إلى 59 سنة
10,2	9,9	9,4	9,4	60 سنة فأكثر
17,4	17,6	17,8	16,1	المعدل الخام للولادة (في الألف)
5,2	5,4	5,6	4,4	المعدل الخام للوفاة (في الألف)
(1) الإحصاء العام للسكان والسكنى 2014				
(2) إسقاطات وسط السنة-النشرة الإحصائية السنوية				
- المصدر: المندوبية السامية للتخطيط، (مديرية الإحصاء، مركز الدراسات والأبحاث الديمغرافية)				



تمثل النساء سنة 2014، 50,2% من الساكنة و 62,9% منهن يتراوح بين 15 و 59 سنة

### المؤشر التركيبي للخصوبة (عدد الأطفال لكل امرأة)

وسط الإقامة	2004 (1)	2014 (1)	2015 (2)	2016 (2)	2017 (2)
حضري	2.1	2.0	1.99	1.98	1.96
قروي	3.2	2.5	2.49	2.48	2.46
المجموع	2.5	2.2	2.19	2.17	2.15

(1) الإحصاء العام للسكان والسكنى 2014  
(2) إسقاطات وسط السنة-النشرة الإحصائية السنوية  
المصدر: المندوبية السامية للتخطيط، (مديرية الإحصاء، مركز الدراسات والأبحاث الديمغرافية)

### المؤشرات الاجتماعية

#### توزيع السكان (15 سنة فأكثر) حسب الحالة الزوجية والجنس (%)

الحالة العائلية	2004 (1)			2014 (1)		
	ذكور	إناث	المجموع	ذكور	إناث	المجموع
عازب	45.7	14.0	39.7	40.9	28.9	34.8
متزوج	52.7	52.8	52.7	57.4	58.0	57.7
مطلق	0.7	3.1	2.0	0.9	3.3	2.2
أرمل	0.9	10.1	5.6	0.8	9.8	5.4

(1) الإحصاء العام للسكان والسكنى 2014  
(2) إسقاطات وسط السنة-النشرة الإحصائية السنوية  
المصدر: المندوبية السامية للتخطيط، (مديرية الإحصاء، مركز الدراسات والأبحاث الديمغرافية)

## نسبة ربات الأسر الإناث (ب %)

وسط الإقامة	1994	2004	2014
حضري	18.4	18.8	18.6
قروي	11.3	12.6	11.6
المجموع	15.4	16.3	16.2

المصدر: الإحصاء العام للسكان والسكنى لسنوات 1994، 2004 و 2014- المندوبية السامية للتخطيط

## السن عند الزواج الأول حسب الجنس ووسط الإقامة (سنوات)

بالسنوات			2004		2014	
الجنس	حضري	قروي	المجموع	حضري	قروي	المجموع
ذكور	32,2	29,5	31,2	32,1	30,1	31,3
إناث	27,1	25,5	26,3	26,4	24,8	25,7
ذكور+إناث	29,5	27,5	28,7	29,2	27,5	28,5
المصدر: الإحصاء العام للسكان والسكنى لسنتي 2004 و 2014- المندوبية السامية للتخطيط						

## رسوم الزواج حسب النوع

نوع رسوم الزواج	2014	2015	2016
الزوجان راشدان	199 098	196 288	180 304
زواج الراشدة التي عقدت زواجها بنفسها	72 189	67 092	64 902
دون سن الأهلية	33 489	30 230	27 205
التعدد	868	952	1 065
المصاب بإعاقة ذهنية	18	9	5
معتنقو الإسلام والأجانب	4 849	4 801	4 202
رجعة	206	333	240
مراجعة (تجديد عقد الزواج)	1 778	2 041	2 101
مجموع رسوم الزواج	312 495	301 746	280 024

المصدر: النشرة الإحصائية السنوية للمغرب-2017- المندوبية السامية للتخطيط

## مؤشرات التمكين الاقتصادي للنساء

### معدل النشاط<sup>1</sup> ومعدل البطالة<sup>2</sup> حسب وسط الإقامة وحسب الجنس

بالسنوات	(1)2014	(2)2015	(2)2016	(2)2017	معدل البطالة(%)
	(1)2014	(2)2015	(2)2016	(2)2017	معدل النشاط(%)

<sup>1</sup>معدل النشاط: يعتبر هذا المعدل من المؤشرات الأساسية لقياس مستوى النشاط. ويقاس نسبة السكان الذين يساهمون بشكل فعلي، أو يعملون على المساهمة في إنتاج السلع والخدمات، من مجموع السكان.

<sup>2</sup>معدل البطالة: يبين درجة عدم التوازن الحاصل بين العرض والطلب على مستوى سوق الشغل. وهو يحدد نسبة السكان الذين يبحثون عن عمل من بين مجموع السكان النشيطين.

معدل البطالة(%)				معدل النشاط(%)				بالسنوات
(2) 2017	(2)2016	(2)2015	(1)2014	(2)2017	(2)2016	(2)2015	(1)2014	
حضري								
25	22.1	21.7	21.9	18,4	16.6	17.4	17.8	إناث
11,8	11.7	12.6	12.8	67,6	66.3	67.3	68.2	ذكور
قروي								
3,1	2.4	2.1	1.8	29,6	34.9	36.6	36.9	إناث
4,3	5.0	5.1	5.4	78,4	77.9	78.2	78.7	ذكور
المجموع (حضري + قروي)								
14,7	10.9	10.5	10.4	22,4	23.6	24.8	25.2	إناث
8,8	8.9	9.4	9.7	71,6	70.8	71.5	72.4	ذكور
10,2	9.4	9.7	9.9	46,7	46.4	47.4	57.2	إناث + ذكور
(1) الإحصاء العام للسكان والسكنى 2014								
(2) إسقاطات وسط السنة-النشرة الإحصائية السنوية								
المصدر: المندوبية السامية للتخطيط، (مديرية الإحصاء، مركز الدراسات والأبحاث الديمغرافية)								

### السكان البالغون 15 سنة فأكثر حسب الجنس وأعلى شهادة محصل عليها

الشهادات المحصل عليها سنة 2016	ذكور	إناث	المجموع	نسبة الإناث
دبلومات وشهادات التعليم الأساسي	4 104 519	3 230 539	7 335 058	44%
دبلومات التعليم الثانوي	563 233	539 832	1 103 065	49%
دبلومات عليا ممنوحة من طرف الكليات (ما عدا كلية الطب)	467 181	402 069	869 250	46%
دبلومات عليا ممنوحة من طرف المدارس والمعاهد العليا (بما في ذلك كلية الطب)	150 255	70 677	220 932	32%
دبلومات التقنيين والأطر المتوسطة	473 766	331 294	805 060	41%
دبلومات التقنيين العليا	40 543	20 361	60 904	33%
دبلومات التأهيل المهني	478 000	169 126	647 126	26%
شهادات التخصص المهني	31 854	11 197	43 051	26%
بدون شهادة	5 910 738	8 327 799	14 238 537	58%
غير مصرح به	4 105	3 476	7 581	46%
<b>المجموع</b>	<b>12 224 194</b>	<b>13 106 370</b>	<b>25 330 564</b>	<b>52%</b>

المصدر: المندوبية السامية للتخطيط (النشرة الإحصائية السنوية للمغرب لسنة 2017)

### تطور مساهمة المرأة حسب قطاعات الشغل والنشاط الاقتصادي: المجموع<sup>3</sup>

السنة	2007	2017
-------	------	------

<sup>3</sup> يخص السكان النشيطين المشتغلين

35.4	39.6	الزراعة والغابات والصيد البحري
22.0	35.6	الصناعة بما فيها الصناعة التقليدية
0.2	0.1	البناء والأشغال العمومية
7.4	7.2	الخدمات
0.0	9.0	أنشطة مبهمة
<b>27.5</b>	<b>32.9</b>	<b>المجموع</b>
<b>المصدر:</b> المندوبية السامية للتخطيط		

## المقاولات النسائية

المقاولات المحدثّة من طرف أشخاص معنويين					
عدد السجلات	الشركاء		المسيرون		السنة
	نساء	رجال	نساء	رجال	
32 636	16%	84%	11%	89%	2014
34 344	17%	83%	13%	87%	2015
38 365	18%	82%	14%	86%	2016
40 047	19%	81%	14%	86%	2017
46 033	17%	83%	13%	87%	2018
<b>المصدر:</b> المكتب المغربي للملكية الصناعية والتجارية					

المقاولات المحدثّة من طرف أشخاص ذاتيين			
عدد السجلات	نسبة المقاولات المحدثّة من طرف النساء	نسبة المقاولات المحدثّة من طرف الرجال	السنة
27 526	15%	85%	2014
30 275	15%	85%	2015
33 433	16%	84%	2016
36 400	16%	84%	2017
45 876	16%	84%	2018
<b>المصدر:</b> المكتب المغربي للملكية الصناعية والتجارية			

## نظام المقاوّل الذاتي

السنة	2017	2018	أبريل -يناير 2019	المجموع منذ إطلاق النظام سنة 2015
عدد المسجلين بالسجل الوطني للمقاوّل الذاتي	59258	27407	16495	103160
عدد الرجال	39128	19812	12535	71475
عدد النساء	20130	7595	3960	31685
(%)نسبة النساء	34%	28%	24%	31%
<b>المصدر:</b> المبادرة المقاولاتية والمقاولات الصغيرة جدا-Maroc-PME				



## المرأة ومراكز اتخاذ القرار

### ولج المرأة للمناصب العليا ومناصب المسؤولية في الإدارة العمومية

2018	/2016 2017	2015	2014	2012	
39.8 %	% 39.7	%39	% 39.3	% 38.6	النسبة الإجمالية لتأنيث الوظيفة العمومية
%23,27	%22,5	%21.84	%19.71	% 16.21	نسبة تأنيث مناصب المسؤولية (رئيس قسم، رئيس مصلحة)
% 16.59	% 15.28	% 13.04	% 10.11	% 10.38	نسبة تأنيث المناصب العليا (كاتب عام، مدير، مدير عام...)

المرأة واتخاذ القرار		
السنة	النسبة	تمثيلية النساء في هيئات الحكامة داخل المقاولات
2016	7,00%	نسبة مديري أكبر المقاولات العمومية
	11%	نسبة مديري الشركات المشهورة
	5%	مجالس إدارة الشركات العمومية
2018	42.2%	النسبة المئوية للنساء في السلطة القضائية
2018	36%	نسبة النساء في مناصب المسؤولية واتخاذ القرار في القطاع العام
المصدر: وزارة المالية والاقتصاد -قانون المالية 2018		

## مؤشرات التعليم

### النسب الصافية للتمدرس حسب الفئات العمرية (ب %)

2018-2017	2016-2017	2016-2015			الأطفال البالغون 4 إلى 5 سنة
60,4%	61,1%	58.4%	ذكور	حضري	
59%	59,4%	56.3%	إناث		
59,7%	60,2%	57.4%	المجموع		
44,8%	44,6%	38.0%	ذكور	قروي	
28%	26,4%	21.1%	إناث		
36,6%	35,7%	29.7%	المجموع		
53,7%	53,9%	49.5%	ذكور	مجموع	

2018-2017		2016-2017	2016-2015		الأطفال البالغون 4 إلى 5	
45,7%	45,0%	40.9%	إناث		الأطفال البالغون 6 إلى 11 سنة	
49,8%	49,5%	45.3%	المجموع			
99,3%	97,7%	96.0%	ذكور	حضري		
99,1%	97,1%	95.6%	إناث			
99,2%	97,4%	95.8%	المجموع			
103,50%	102%	100.6%	ذكور	قروي		
102,5%	100,3%	98.2%	إناث			
103%	101,1%	99.4%	المجموع			
101,1%	99,6%	98.0%	ذكور	مجموع		
100,6%	98,5%	96.7%	إناث			
100,9%	99,1%	97.4%	المجموع			
100,20%	97%	95.2%	ذكور	حضري		الأطفال البالغون 12 إلى 14سنة
99,8%	96,7%	94.7%	إناث			
10%	96,9%	94.9%	المجموع			
85,9%	81,9%	79.1%	ذكور	قروي		
73,2%	69,4%	66.3%	إناث			
79,7%	75,8%	72.9%	المجموع			
93,9%	90,4%	88.1%	ذكور	مجموع		
88,2%	84,7%	82.2%	إناث			
91,1%	87,6%	85.2%	المجموع			
85,9%	86,3%	86.1%	ذكور	حضري	الأطفال البالغون 15 إلى 17سنة	
88,4%	86,3%	83.8%	إناث			
87,1%	86,3%	84.9%	المجموع			
48,1%	49%	48.7%	ذكور	قروي		
33,6%	32%	30.1%	إناث			
41%	40,6%	39.5%	المجموع			
69,5%	70,1%	69.8%	ذكور	مجموع		
64,8%	63,0%	60.7%	إناث			
67,2%	66,6%	65.3%	المجموع			
المصدر: التربية الوطنية بالأرقام 2018-2017 لوزارة التربية الوطنية والتكوين المهني والتعليم العالي والبحث العلمي						

### مؤشرات الصحة

2015	2014	2013	2012	
75,8	75,5	75,3	75,1	أمل الحياة عند الولادة (بالسنوات)

77,4	76,4	76,2	76	إناث
74,2	74,5	74,3	74,2	ذكور

2011	2003-04	1997	
67,4	63	58,4	نسبة استعمال وسائل منع الحمل (%)
68,9	65,5	65,8	الوسط الحضري
65,5	59,7	57,1	الوسط القروي

2017	2010	
73	112	معدل الوفيات للأمهات (100.000 ولادة حية)
45	73	الوسط الحضري
111	148	الوسط القروي

2011	2010	2004	نسبة الولادات تحت إشراف جهاز طبي مؤهل (%)
73,6	74,1	62,6	الوسط الحضري والقروي
92,1	93	85,3	الوسط الحضري
55	56,7	39,5	الوسط القروي
نسبة الأمهات اللاتي خضعن لفحص طبي على الأقل قبل الولادة (%)			
77,1	80,2	68,2	الوسط الحضري والقروي
91,6	94	85,1	الوسط الحضري
62,7	68,3	48,3	الوسط القروي
المصدر: وزارة المالية والاقتصاد بخصوص قانون المالية 2018 (معطيات المندوبية السامية للتخطيط)			

السنة	عدد الوحدات الطبية المقتناة	ملاحظات
2012	6	تم اقتناء هذه الوحدات من طرف وزارة الصحة (وعدها 177) فيما تم اقتناء 33 وحدة من طرف الشركاء.
2013	59	
2014	9	
2015	6	
2016	7	
2017	120	
2018	3	
المجموع	210	

## مؤشرات التمكين السياسي للنساء

- 8 نساء في الحكومة؛
- 2 من النساء أمينات عامات للأحزاب السياسية؛
- النساء في مجلس النواب (انتخابات 2016): 81، أي 21.5% من العدد الإجمالي للممثلين المنتخبين. بما في ذلك 10 مرشحات منتخبات للدوائر الانتخابية المحلية؛
- النساء في مجلس المستشارين: 14، يمثلن 12% من مجموع أعضاء المجالس؛
- النساء المنتخبات في عام 2015 كأعضاء في المجالس الجهوية 255، أي 38% من إجمالي عدد المقاعد (678)؛

### التمثيلية السياسية للنساء بالبرلمان

النساء البرلمانيات-مجلس النواب	العدد	% النسبة
2007	30	10%
2011	67	17%
2016	81	21%
المصدر: وزارة الداخلية		

النساء البرلمانيات-مجلس المستشارين	العدد	% النسبة
2009	13	11%
2015	14	12%
المصدر: وزارة الداخلية		

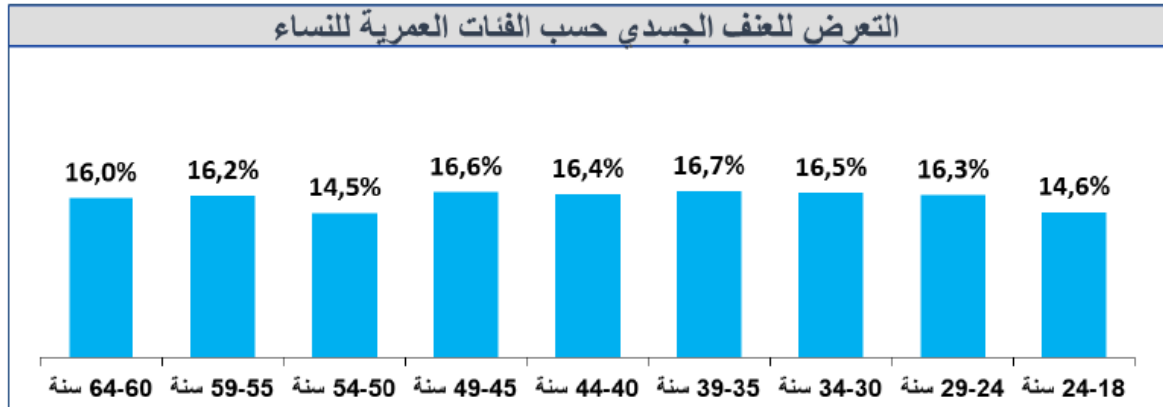
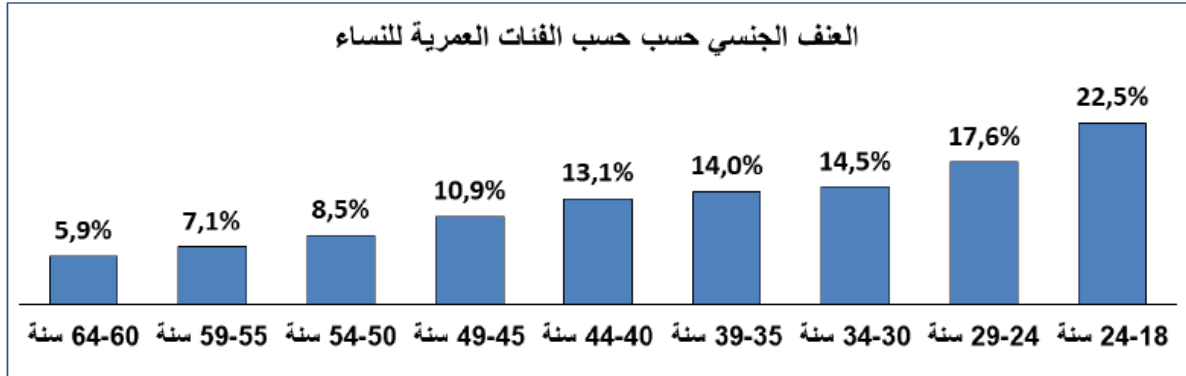
### التمثيلية السياسية للنساء بالمجالس المنتخبة

2015		2009		النساء بالمجالس المحلية
العدد	النسبة %	العدد	النسبة %	
255	38%	27	2.21%	النساء بمجالس الجهات
0	0	0	0	رئيسات الجهات
57	4%	29	2%	النساء بمجالس العمالات والأقاليم
1	1.33%	1	1.33%	رئيسات العمالات والأقاليم
6513	21%	3424	12.34%	النساء بمجالس الجماعات
17	1.13%	16	1.06%	عدد رئيسات الجماعات
3	7.31%	3		عدد رئيسات المقاطعات
المصدر: وزارة الداخلية				

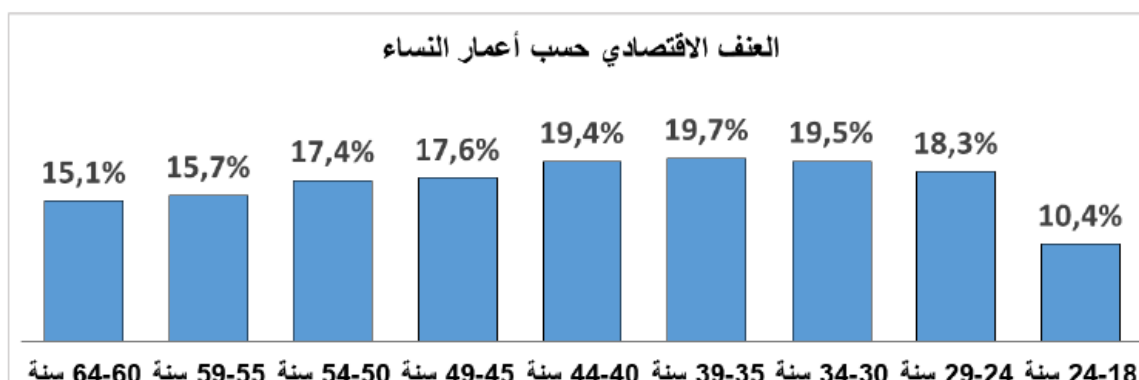
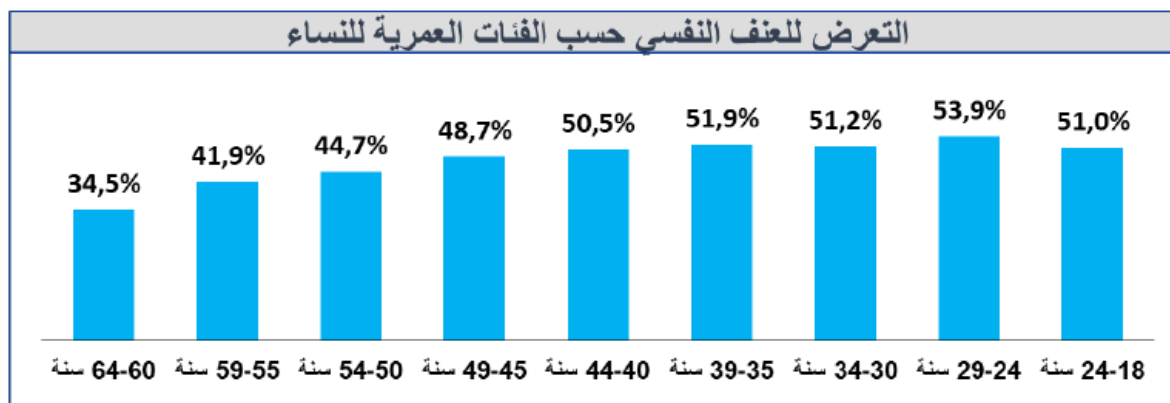
## العنف ضد النساء

## نتائج البحث الوطني الثاني حول انتشار العنف ضد النساء

المؤشر 5.2.1-Proxy نسبة النساء والفتيات اللاتي تتراوح أعمارهن بين 18 و64 عامًا، اللاتي تعرضن للعنف الزوجي البدني أو الجنسي أو النفسي خلال الـ 12 شهرًا الماضية، حسب السن



البحث الوطني الثاني حول انتشار العنف ضد النساء 2019 - وزارة الأسرة والتضامن والمساواة والتنمية الاجتماعية



البحث الوطني الثاني حول انتشار العنف ضد النساء 2019 - وزارة الأسرة والتضامن والمساواة والتنمية الاجتماعية

المؤشر 5.2.2-Proxy نسبة النساء والفتيات اللاتي تتراوح أعمارهن بين 18 و64 عامًا، اللاتي تعرضن للعنف الجنسي خلال الـ 12 شهرًا الماضية، حسب مكان الحدوث ووسط الإقامة

وسط العنف	حضري	قروي	نسبة انتشاره
العنف في الوسط الزوجي	53,2%	51,1%	52,5%
العنف في الوسط العائلي	16,9%	19,6%	17,9%
العنف في الأماكن العامة	15,9%	5,5%	12,4%
العنف في الوسط التعليمي	21,6%	25,5%	22,3%
العنف في الوسط المهني	25,1%	20,5%	24,3%
العنف بعد الطلاق أو الترميل	31,3%	30,0%	30,9%
العنف في سياق الخطوبة	60,6%	48,3%	54,4%
العنف كيفما كان الوسط	55,8%	51,6%	54,4%

البحث الوطني الثاني حول انتشار العنف ضد النساء 2019 - وزارة الأسرة والتضامن والمساواة والتنمية الاجتماعية

المؤشر 5.4.1 : نسبة الوقت الذي يتم قضاءه خلال 24 ساعة في الأشغال المنزلية والرعاية غير مدفوعة الأجر ، حسب الجنس والفئة العمرية ووسط الإقامة (%) خلال 2012

الفئة العمرية	النساء	الرجال	المجموع
الحضري	15 - 24	14,2	1,7
	25 - 34	23,6	2,5
	35 - 49	23,6	3,6
	50 - 64	18,5	3,9
	65 +	12,4	3,8
	المجموع	19,7	2,9
القروي	15 - 24	22,4	2,6
	25 - 34	28,0	4,1
	35 - 49	25,9	4,8
	50 - 64	19,4	5,0
	65 +	12,7	3,6
	المجموع	23,4	3,9
الوطني	15 - 24	17,9	2,1
	25 - 34	25,4	3,1
	35 - 49	24,4	4,0
	50 - 64	18,8	4,3
	65 +	12,5	3,7
	المجموع	21,2	3,3

البحث الوطني حول استغلال الوقت 2012-المنشوية السهمية للتخطيط

## عدد الحالات المسجلة لدى الخلايا المؤسساتية لاستقبال النساء ضحايا العنف

### قضايا العنف ضد المرأة لدى المحاكم خلال سنة 2017

أنواع الجرائم	عدد ضحايا العنف
العنف الجسدي	8912
العنف الجنسي	1302
العنف الاقتصادي	6476
المجموع	16690
المصدر: رئاسة النيابة العامة - التقرير الأول لسنة 2017	

تطور عدد ضحايا العنف ضد النساء من 2012 إلى 2017						
السنوات	2012	2013	2014	2015	2016	2017
عدد الضحايا	15297	17435	17813	13948	13970	16690
المصدر: رئاسة النيابة العامة - التقرير الأول لسنة 2017						