



GUÍA DE BOLSILLO SOBRE GESTIÓN DE EVALUACIONES  
**durante la pandemia de COVID-19**

# Contenidos

## FASE DE PLANIFICACIÓN

3

Determinar las líneas de acción más apropiadas para el ejercicio de evaluación

3

## FASE DE PREPARACIÓN

6

1. Garantizar la salud y protección del personal, titulares de derechos y partes interesadas en el proceso de evaluación

6

2. Involucrar a partes interesadas para garantizar que el proceso de evaluación sea transparente, participativo, inclusivo y sensible al contexto

7

3. Definir los objetivos, alcance y preguntas clave de la evaluación desde una perspectiva que garantice el enfoque de género y permita explorar los impactos del COVID-19

8

4. Identificar métodos apropiados para la recolección de datos con enfoque de género a través de medios remotos

9

## FASE DE EJECUCIÓN

14

1. Seguir y respetar las directrices éticas

14

2. Recolectar datos con enfoque de género

16

3. Análisis de datos con enfoque de género

17

## FASE DE SEGUIMIENTO

18

Comparta sus hallazgos

18

Fuentes consultadas

19

Notas finales

21

### PRODUCIDO POR

El Servicio Independiente de Evaluación (IES) del  
Servicio Independiente de Evaluación y Auditoría de  
ONU Mujeres (IEAS)

FOTOS DE PORTADA: ONU Mujeres/ Louie Pacardo;

Banco Mundial / Ousmane Traore

DISEÑO: Yamrote Alemu Haileselassie

TRADUCCIÓN: Itsaso Velasco Regulez

© Mayo 2020 ONU Mujeres. Todos los derechos reservados

### PDF INTERACTIVO



El mejor modo de utilizar esta guía es en formato PDF. El documento contiene links y elementos interactivos que proporcionan mayor funcionalidad y permiten a el/la lectora navegar a través de las diferentes secciones y acceder links externos.

## Introducción

COVID-19 ha supuesto un reto sin precedentes a nivel mundial. La necesidad de adaptar nuestro trabajo a este nuevo contexto es fundamental para asegurar que Naciones Unidas (NNUU) pueda seguir sirviendo eficazmente a las personas en situación de mayor necesidad. Las evaluaciones llevadas a cabo por NNUU deben guiarse por el mandato básico de “no ocasionar daño”. En el contexto de la pandemia de COVID-19, este mandato tiene varias implicaciones. En primer lugar, significa que las acciones llevadas a cabo por el equipo evaluador no deben poner en riesgo de infección al propio equipo ni a personas externas. Así mismo, significa que la seguridad de los miembros del equipo y otras partes interesadas, incluidos los titulares

de derechos, deben ser centrales en los procesos de toma de decisiones, así como que los donantes y las partes interesadas deben permanecer correctamente informados e involucrados a lo largo de las fases de la evaluación. Esta herramienta puede resultar útil para gerentes de programas o evaluaciones que se estén desarrollando en el contexto actual de COVID-19 y otros contextos de crisis. Dado el alto número de iniciativas vinculadas a evaluación que están siendo emprendidas por ONU Mujeres en este momento, el Servicio Independiente de Evaluación ha desarrollado esta herramienta con el fin de compartir una serie de orientaciones que puedan ayudar a adaptar los procesos de evaluación a este nuevo contexto. Esta herramienta puede resultar igualmente útil para ejercicios de investigación, dada su similitud en cuestiones de diseño, recolección de datos y análisis.

y el seguimiento. La guía contiene consejos y buenas prácticas para asistir a los equipos de evaluación en la identificación de las líneas de acción que permitan llevar a cabo evaluaciones y ejercicios de investigación en el contexto de la crisis de COVID-19, garantizando el involucramiento de las partes interesadas en el proceso y el respeto de protocolos éticos y de protección de datos.<sup>1</sup>

## Determinar las líneas de acción más apropiadas para el ejercicio de evaluación

En el actual contexto de crisis, el compromiso de ONU Mujeres por promover acciones que garanticen el respeto de los derechos de las mujeres y niñas puede implicar la necesidad de revisar las estrategias de evaluación a medida que la situación se desarrolla. Es importante para las y los Especialistas de Evaluación de ONU Mujeres así como para las y los gestoras/es de evaluaciones descentralizadas considerar los riesgos de NO llevar a cabo evaluaciones frente a los riesgos DE llevar a cabo evaluaciones durante este periodo. Previo a la toma de una decisión coordinada con la respectiva oficina país y/o unidad, sobre si/cómo modificar la evaluación o sus actividades de investigación, deberán considerarse las siguientes áreas:

- **Area Clave #1:** Cómo proceder con las actividades de evaluación en el contexto de COVID-19
- **Area Clave #2:** Cómo aventajarse del uso de los recursos existentes y el triple mandato de ONU Mujeres
- **Area Clave #3:** Proceder o no con una evaluación de medio término ya planeada

### Los principios de evaluación con enfoque de género en ONU Mujeres incluyen:



Es una prioridad para ONU Mujeres que las evaluaciones mantengan el enfoque de género y apoyen de manera activa la consecución de la igualdad de género y el empoderamiento de las mujeres.

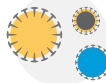


Ver [Política de Evaluación de ONU Mujeres](#) (Inglés)

La Política de Evaluación de ONU Mujeres define la evaluación con enfoque de género como una evaluación sistemática e imparcial que proporciona información basada en evidencias, creíble y confiable, acerca del grado en el que una intervención ha generado progreso (o falta del mismo) hacia resultados previstos y/o no previstos en términos de igualdad de género y empoderamiento de la mujer. Como proceso en sí mismo, la evaluación es también un medio para reforzar la igualdad de género y el empoderamiento de las mujeres a través de la incorporación de las dimensiones de género y derechos de las mujeres en el enfoque de evaluación, métodos, proceso y usos. Esta herramienta proporciona orientaciones prácticas para la gestión de evaluaciones con enfoque de género y recolección de datos en torno a las cuatro fases principales del proceso de evaluación: (i) la planificación, (ii) la preparación, (iii) la ejecución, (iv) la elaboración de informes

**ÁREA CLAVE #1:  
Cómo proceder con las actividades de evaluación en el contexto de COVID-19**



Si la respuesta a una o más de estas preguntas es **'NO'**, se recomienda considerar **POSPONER O RETRASAR LOS EJERCICIOS DE EVALUACIÓN** en función del estado de la pandemia.

-  **¿Proporcionará la evaluación información crítica que sirva para reforzar los esfuerzos de la organización en términos de respuesta a la pandemia?**
-  **¿Es posible establecer contacto con las/los titulares de derechos a través de métodos remotos de recolección de datos?**
-  **¿Ha sido la evaluación requerida por donantes o la propia organización?**

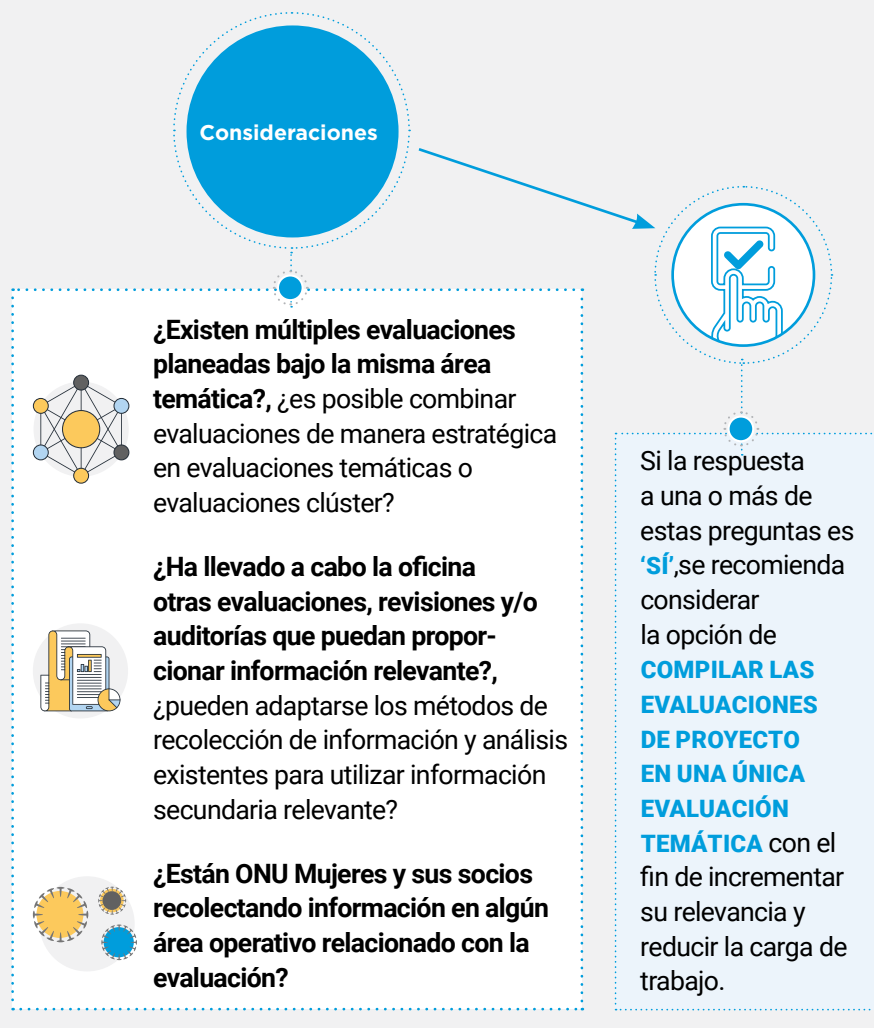


Si la respuesta a estas preguntas es **'SÍ'**, se recomienda **PRIORIZAR LA EVALUACIÓN Y CONTINUAR CON UNA ESTRATEGIA DE EVALUACIÓN ADAPTADA** que tome en consideración la salud y seguridad de las partes involucradas en la misma.

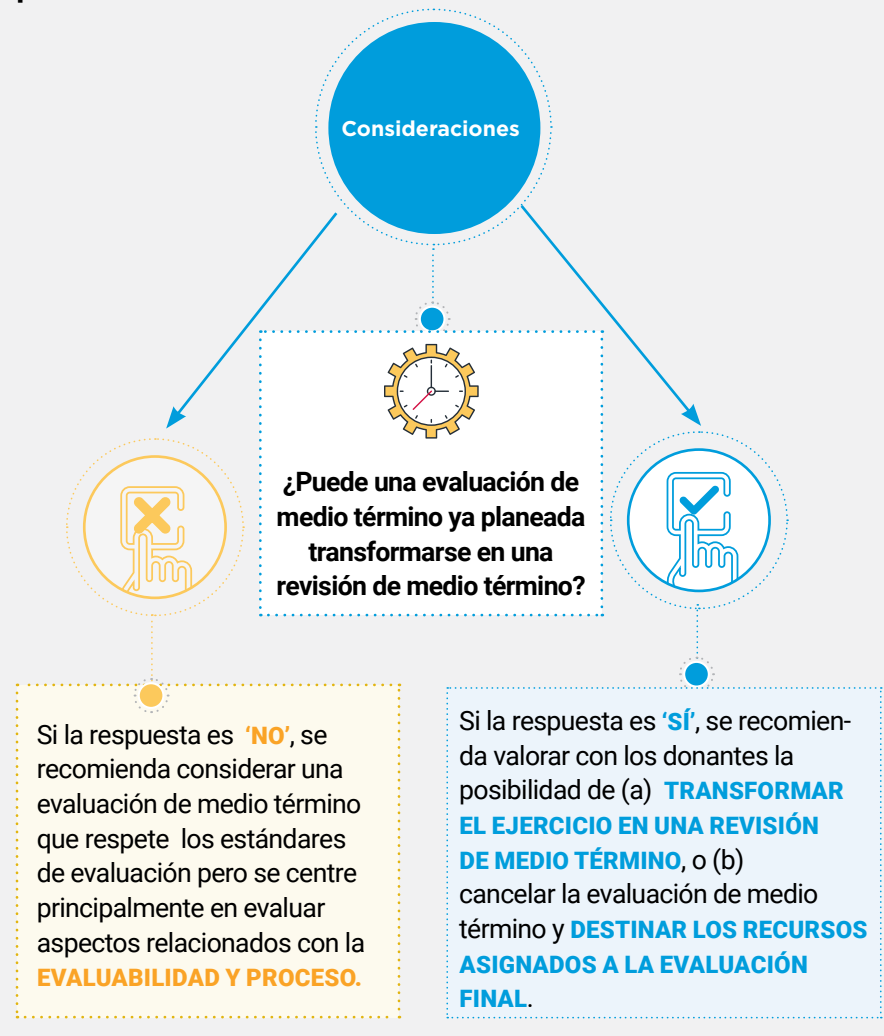


- En caso de que la evaluación continúe adelante, las/los Especialistas y Gestores de Evaluación deberán:**
- Considerar la opción de llevar a cabo evaluaciones en tiempo real, entendidas como **ejercicios ligeros** que generen información de manera rápida y que sirva para informar la toma de decisiones en un contexto de respuesta a una crisis.
  - Considerar la opción de **dividir** las actividades de evaluación en etapas, priorizando la recolección de datos a través de medios remotos o en caso de imposibilidad de proceder con esa medida, **retrasando** la recolección de datos sobre el terreno.
  - Aprovechar las **fuentes de datos secundarias** y análisis documentales existentes.
  - Identificar los **métodos remotos de recolección de datos** más adecuados, valorando con las y los gestoras/es de proyecto las oportunidades de acceso de las personas titulares de derechos a teléfonos móviles, las implicaciones de seguridad de estas medidas y/o la posibilidad de involucrar a representantes de las/los titulares de derechos.
  - **Valorar** si la adaptación de los métodos de evaluación puede comprometer los estándares de calidad de ONU Mujeres (GERAAS) y la credibilidad de la evaluación.<sup>2</sup>
  - **Coordinarse con otras agencias** de NNUU que estén llevando a cabo evaluaciones en la misma área en aras de reducir la carga sobre las partes interesadas.

ÁREA CLAVE #2:  
**Cómo aventajarse de los recursos existentes y el triple mandato de ONU Mujeres**

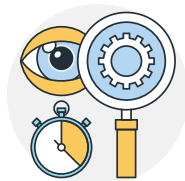


ÁREA CLAVE #3:  
**Proceder o no con una evaluación de medio término ya planeada**





## 1. Garantizar la salud y protección del personal, titulares de derechos y partes interesadas en el proceso de evaluación



Evaluar constantemente la severidad del **impacto del COVID-19** sobre el área que se está evaluando, así como las consecuentes limitaciones y retos que está generando, incluyendo restricciones de viaje.



Garantizar que el personal vinculado a la evaluación que esté trabajando sobre el terreno sea **conocedor de las principales estrategias de prevención frente al COVID-19**, así como del proceso de solicitud de asistencia médica en caso de requerirla.



De ser necesario, **actualizar los contratos de las personas consultoras** con el fin de incluir cláusulas que reflejen la flexibilidad requerida en términos cronológicos para realizar el trabajo de campo y la recolección de datos.<sup>3</sup>



Seguir las **recomendaciones y orientaciones** de la OMS en materia de salud y protección para personal de NNUU; incluyendo administradores, gestores y personal en todas los lugares de destino.



Informar al personal encargado de realizar la evaluación acerca de la posibilidad de **acceder a servicios de orientación** para aquellas personas que estén experimentando estrés o requieran apoyo psicosocial.

### Links de utilidad

OMS, [“Documentación de referencia para administradores, directores y personal en todos los lugares de destino”](#)

OMS, [“Prepare su lugar de trabajo para el COVID-19”](#) (2020)

UNMD, [Recomendaciones dirigidas al personal de las Naciones Unidas con el fin de reducir el riesgo de contagio de la COVID-19](#). (Inglés, 2020)

OMS, [Consideraciones psicosociales y de salud mental durante el brote de COVID-19](#)(2020)

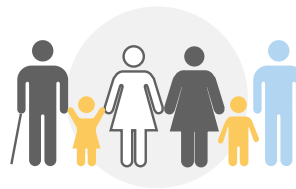


## 2. Involucrar a partes interesadas para garantizar que el proceso de evaluación sea transparente, participativo, inclusivo y sensible al contexto



### Mapeo de Partes Interesadas

- Se recomienda llevar a cabo un **mapeo de partes interesadas; incluyendo a las más vulnerables** ante los impactos socioeconómicos de la pandemia;
- valorar la posibilidad de conectar con partes interesadas **a través de plataformas web** de teleconferencia, líneas de teléfono fijo y móvil y conexión a internet y;
- en caso de que las partes interesadas enfrenten dificultades para acceder a medios tecnológicos, valorar si se dispone de recursos que puedan destinarse a apoyar estas estrategias.



### Participación

- Destinar el tiempo y recursos necesarios para garantizar la **participación e inclusión en el proceso de evaluación, a través de medios remotos** que respeten los protocolos de protección y salud frente a la pandemia.
- Garantizar un **enfoque basado en Derechos Humanos** que priorice la involucración de las y los titulares de derechos en la definición de las problemáticas y sus potenciales soluciones, de manera que se garanticen enfoques efectivos y sostenibles basados en el contexto y conocimiento local.



### Transparencia

- Asignar una **cantidad de tiempo adecuada a ejercicios de retroalimentación** con las partes interesadas y alertar por adelantado acerca de posibles cambios en metodologías empleadas y/o fechas establecidas a lo largo del proceso.
- **Garantizar la transparencia y rendición de cuentas** dando seguimiento a los comentarios emitidos por las partes interesadas y las respuestas proporcionadas por el equipo evaluador.

### 3. Definir los objetivos, alcance y preguntas clave de la evaluación desde una perspectiva que garantice el enfoque de género y permita explorar los impactos del COVID-19

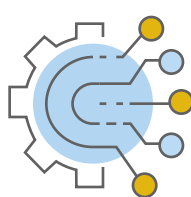
#### 1 Mapeo de información disponible

Llevar a cabo una revisión documental y conversaciones con partes interesadas y actores clave con el fin de identificar la información ya disponible y aquella a obtener a través de medios primarios de recolección.



#### 2 Evaluar las principales barreras

Evaluar las principales barreras a la igualdad de género y progreso en material de derechos de las mujeres en el contexto de la pandemia y en consecuencia identificar el tipo de información que deberá ser priorizada.



#### 3 Priorizar la recolección de datos por medios remotos

Priorizar las temáticas sobre las que existan brechas evidentes de información que puedan ser cubiertas a través de datos obtenidos por medios remotos y teniendo en cuenta las limitaciones existentes



Consultar la siguiente herramienta para entender los riesgos que conlleva recolección remota de datos: [Violencia contra las mujeres y las niñas: La recopilación de datos en el contexto del COVID-19](#) (Inglés)

#### 5 Consultar a las partes interesadas

Consultar a las partes interesadas acerca de las cuestiones claves y las prioridades a lo largo del proceso.



#### 4 Tomar en especial consideración a las personas en mayor situación de marginalidad

Considerar los impactos de COVID-19 sobre aquellos grupos en mayor situación de marginalidad y definir estrategias para abordar dichos impactos a lo largo del proceso de evaluación y los ejercicios de recolección de datos.<sup>4</sup>



#### Links de utilidad

[Datos emergentes sobre COVID-19](#) (Inglés)

[Violencia contra las mujeres y las niñas: La recopilación de datos en el contexto del COVID-19](#) (Inglés)

[Incluyendo a personas vulnerables en situación de marginalidad](#) (Inglés)

[Más información sobre gestionar evaluaciones en el contexto de COVID-19](#) (Inglés)





#### 4. Identificar métodos apropiados para la recolección de datos con enfoque de género a través de medios remotos

Se recomienda seleccionar las herramientas remotas de recolección de información en función de las preguntas que guíen la evaluación, tomando en especial consideración el costo de las mismas, el tiempo que requiere su uso y el acceso de la población objetivo a dichas herramientas. Es también importante tener en cuenta las limitaciones metodológicas de las herramientas seleccionadas, que deberán hacerse explícitas en las comunicaciones con las partes interesadas y los productos generados. Las evaluaciones **deberán emplear métodos mixtos y triangulación de datos** (contrastando diferentes fuentes y métodos de información) para validar los hallazgos.

##### Key issues to consider for all remote data collection



##### Acceso a tecnologías de la comunicación

Tanto la persona entrevistada como la entrevistadora deberán tener acceso a los medios tecnológicos necesarios y confiar en la validez de los mismos para poder utilizarlos con éxito.



##### Tomar en consideración factores que puedan limitar la participación

Tomar en consideración los factores que puedan limitar la participación de ciertos grupos demográficos, tales como el acceso a internet y el analfabetismo tecnológico.



##### Identificar el momento adecuado

Tomar en consideración la carga generada por las responsabilidades de cuidado y trabajo de las y los participantes.



##### Las distracciones y desviaciones serán comunes durante el proceso de recolección de los datos

Dadas las condiciones de cuarentena y las restricciones del confinamiento, las desviaciones y distracciones serán comunes. Forme a las personas que recolectan la información acerca de cómo gestionar dichas situaciones con tranquilidad y tacto.



##### Mantener la brevedad del proceso

Formule preguntas directas y comprensibles que la persona entrevistada sepa contestar. Si el proceso se alarga demasiado, es posible que la persona entrevistada acabe desviando su atención.



##### Antes de llevar a cabo cualquier proceso de recolección de información, los equipos deberán contar con una lista de recursos disponibles

Los equipos deberán contar con una lista de recursos proporcionada por la oficina país y a la que puedan referir a las personas entrevistadas en caso de ser necesario para cuestiones relacionadas con COVID-19 o asistencia en casos de VBG (incluso si no deberán hacerse preguntas directas sobre VBG, los recursos deben estar disponibles en caso de ser necesario referirse a ellos durante la conversación).



## Métodos de recolección de datos con enfoque de género adaptados al contexto de COVID-19



### Datos secundarios

Es fundamental maximizar el uso de información existente. Este tipo de información puede incluir fuentes de información de ONU Mujeres, tales como: informes anuales, informes de monitoreo, estudios, revisiones, informes de evaluación, informes de auditoría, publicaciones e información de redes sociales o campañas.

### CONSEJOS

- Se recomienda consultar con las y los gerentes de programas acerca de las fuentes de datos secundarios más relevantes, incluyendo información interna de ONU Mujeres y sondeos llevados a cabo por socios en el marco de la respuesta a la crisis de COVID-19.
- Explorar la posibilidad de tener acceso a 'big data'**: se recomienda trabajar con socios para poder tener acceso a información administrativa de los programas, análisis de redes sociales, datos de líneas de apoyo, etc. Es importante tener en cuenta los costes de contratar a un equipo con capacidad de analizar los datos y adherirse a las directrices y consideraciones éticas contempladas para el uso de 'big data'.

### Links de utilidad

ONU Mujeres: [¿Puede la 'big data' ser utilizada en evaluaciones?](#) (Inglés, 2018)

Fundación Rockefeller: [Renovando cómo medimos el impacto en un mundo post-COVID-19](#) (Inglés)

[Midiendo resultados y datos en la era del 'big data'](#) (Inglés, 2020)



### Entrevistas

Las entrevistas nos permiten comparar las diferentes perspectivas de una amplia gama de partes interesadas. La principal limitación de las entrevistas es que requieren una cantidad de tiempo considerable y puede resultar difícil cubrir muchas preguntas. Sin embargo, son un medio importante para recolectar datos válidos y perceptuales de las partes interesadas.

### CONSEJOS

- En caso de requerir el servicio de un intérprete, asegure que hay tiempo suficiente para llevar a cabo el trabajo de interpretación y tenga en cuenta la duración de la entrevista. Mantenga el foco de la entrevista en las principales problemáticas a tratar. Algunas consideraciones importantes para las personas intérpretes incluyen: mantener un equilibrio entre géneros y asegurar la formación de la/el intérprete en gestión de sesgos y sensibilidad en cuestiones relacionadas con VBG y lenguaje de signos.
- Limite el número de entrevistadores individuales recolectando datos en aras de garantizar un enfoque más sistemático.
- Trate de establecer un vínculo con la persona participante y asegúrese de que se encuentra en un espacio privado y seguro. Garantice la confidencialidad de la persona participante explicando claramente que su nombre no será vinculado a ninguna afirmación en el informe (a menos que sea previamente aprobado.)

### Links de utilidad

[Desarrollando mensajes clave para las comunidades sobre VBG y COVID-19](#) (Inglés-GBV AOR, 2020)

[Buenas prácticas en encuestas telefónicas](#) (Inglés, 2020)

[Consejos para cambiar las entrevistas cara a cara por entrevistas telefónicas](#) (Inglés, 2020)

- Si es posible, inicie la llamada con el vídeo activado para que la persona participante pueda verle/la y apáguelo en caso de tener problemas de conexión. Tenga un plan articulado para continuar o reprogramar la reunión en caso de que la entrevista se vea interrumpida debido a problemas técnicos.
- Es importante testear previamente la guía de preguntas para la entrevista y garantizar que los miembros del equipo de evaluación compartan un entendimiento común acerca de las preguntas y sigan enfoques compartidos, garantizando reacciones neutrales. No deberán hacerse preguntas relacionadas con cuestiones de VBG, ya que podrán poner en riesgo a la persona entrevistada (consulte los recursos en el apartado "links de utilidad").
- Gestione las entrevistas con tacto y no exprese sus propias opiniones. Recuerde que siempre puede pedir aclaraciones, y en caso de contar con el consentimiento de la persona participante, podrá programar una segunda entrevista.



## Métodos de recolección de datos con enfoque de género adaptados al contexto de COVID-19



### Encuesta

Los métodos de encuesta presentan un medio de obtener respuestas anónimas y datos cuantitativos básicos.

#### CONSEJOS

- ✎ Cuando se utilice el método de encuesta, asegure que las estrategias de muestreo tengan en cuenta las limitaciones contextuales; cobertura de teléfono móvil, acceso a internet, etc.
- ✎ **Se recomienda equilibrar la brevedad de la encuesta con la necesidad de obtener información integral** que cubra un espectro diverso de necesidades.
- ✎ En caso de integrar preguntas relacionadas con los impactos socioeconómicos del COVID-19, estas deberán basarse en estándares internacionales adecuadamente adaptados al contexto. Consulte la página [data.unwomen.org](https://data.unwomen.org) y al especialista de estadísticas de género de ONU Mujeres para más información sobre cómo formular dichas preguntas.
- ✎ **No se deberán hacer preguntas directamente relacionadas con las experiencias personales en relación a cuestiones de VBG**, ya que podrán poner en riesgo a la persona encuestada. Existen formas no directas de hacer preguntas relacionadas con cuestiones de VBG en la comunidad. Consulte con la persona especialista en violencia contra mujeres y niñas para una formulación apropiada de estas preguntas y vea la nota de ONU Mujeres en [Violencia contra las mujeres y las niñas: La recopilación de datos en el contexto del COVID-19](#).
- ✎ Durante la pandemia, **los encuestadores no deberán involucrarse en actividades de recolección de datos cara a cara** o deberán seguir los protocolos establecidos por las autoridades de salud públicas (ver [guías de la OMS para personal](#)).

#### Links de utilidad

Para preguntas basadas en población, ver:

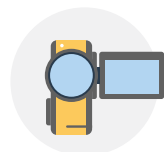
[Cuestionarios modelo y guías DHS](#) (Inglés)

[Encuestas de trabajo y la fuerza de trabajo](#) (Inglés)

[Estudio de medida de estándares de vida](#) (Inglés)

Para más información sobre cuestionarios rápidos en situaciones de emergencia, ver:

[Informando respuestas de emergencia a través de encuestas telefónicas](#) (Inglés, 2018)



### Video o foto participativa

El método de los videos o fotos participativas da la oportunidad a las personas entrevistadas de contar la historia que quieren contar en la manera en la que quieren contarla. Esto puede permitir llegar a comunidades que puedan no sentirse cómodas o encuentren dificultades para participar en formas más tradicionales de recolección de datos.

#### CONSEJOS

- ✎ Para emplear este método necesitará **recursos adecuados**, incluyendo facilitadores que puedan explicar el proceso. Además, es posible que deba formar a las personas participantes sobre cómo utilizar sus teléfonos móviles para tomar fotos o videos que den su testimonio, o que tenga que proporcionarles recursos adicionales, tales como datos de conexión a internet, para poder enviar fotos o videos a través de sus teléfonos móviles.
- ✎ El método de fotos y videos participativos se basa en que las personas que cuentan su historia **“sean capaces de plasmar sus opiniones, experiencias y sensaciones en sus historias”**.<sup>5</sup> Para muchas personas participantes, este puede ser un ejercicio lleno de retos, ya que conlleva un cierto grado de exposición de su vulnerabilidad. Las personas facilitadoras deben garantizar que las y los participantes se sienten seguros/os y respetadas/os en aras de asegurar el debate e intercambio de experiencias.

#### Links de utilidad

[Instituto de Estudios de Desarrollo: Métodos participativos](#) (Inglés)

[Entendiendo el método de video participativo](#) (Inglés)

[Fotos participativas](#) (Inglés)



## Métodos de recolección de datos con enfoque de género adaptados al contexto de COVID-19










### Grupos focales de discusión

Los debates de grupos focales proporcionan conocimiento acerca de un tema específico a través de la recolección de múltiples opiniones y percepciones. Los grupos de discusión online, sin embargo, pueden presentar problemas de

Adicionales de gestión a aquellos que se presentan en los grupos de discusión presenciales.

### CONSEJOS

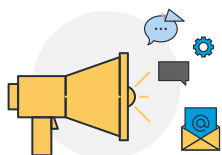
-  En aras de garantizar que se escuchen las voces de todas las personas y que la discusión siga la dirección establecida, las discusiones de grupos focales deberán ser facilitadas por personas que cuenten con experiencia previa liderando este tipo de ejercicios.
-  Se recomienda que estos grupos sean limitados a 5-8 personas y que su duración no exceda las 1.5-2 horas.
-  Es importante garantizar que no se debatan cuestiones sensibles relacionadas, por ejemplo, con VBG.
-  Los grupos de discusión online pueden presentar numerosos retos, entre los que se destacan problemas de conexión a internet y problemas tecnológicos que puedan generar interrupciones. Previo a la discusión, verifique que las personas participantes cuentan con los recursos y equipo necesarios para participar adecuadamente, incluyendo buena conexión a internet y un lugar desde el que poder intervenir sin interrupciones.
-  Se recomienda plantear, al inicio de la conversación, una serie de normas que guíen la discusión. Anime a las personas participantes a trasladarse a lugares tranquilos y determine cómo se emplearán a lo largo de la discusión elementos como el chat y la opción de levantar la mano.
-  Asegure que las personas participantes han conectado sus componentes audiovisuales con éxito y aclare que deberá usarse la función de “enmudecer”.
-  Si planea grabar el debate, asegúrese de obtener el consentimiento de las personas participantes antes comenzar el ejercicio.<sup>6</sup>



### Links de utilidad

[Entendiendo cómo llevar a cabo grupos focales online a través de servicios de conferencia web \(Inglés, 2017\)](#)

## Métodos de recolección de datos con enfoque de género adaptados al contexto de COVID-19



### “Crowdsourcing”

El concepto de “crowdsourcing” ha sido definido como “una multitud de personas activamente reportando acerca de una situación a su alrededor, a menudo utilizando tecnologías móviles o plata-formas de programas ‘open source’”.<sup>8</sup> A través de métodos de reclutamiento online, las personas participantes pueden encontrarse en cualquier localización geográfica.

### Algunos métodos de “crowdsourcing” incluyen:



**Plataformas de discusión online:** presentan una alternativa a los grupos focales tradicionales. Existen plataformas que permiten personalizar grupos focales de discusión y mantenerlos activos durante varios días para que las personas participantes dispongan de más tiempo para contestar y proporcionar sus comentarios.







**Grupos de Facebook:** Esta opción presenta un modo de recopilar información a través de preguntas para debatir entre sus miembros. Estos grupos tienden a tener altos niveles de participación e involucramiento y proporcionan flexibilidad tanto a las/los participantes como a las/los investigadores. La/el investigador podrá personalizar los niveles de control y privacidad del grupo, pero las identidades de las personas participantes no serán anónimas.<sup>9</sup>



**Métodos basados en ‘apps’:** Algunas tecnologías basadas en aplicaciones tales como [Ushaidi](#) proporcionan servicios a numerosos sectores y sociedad civil para ayudar a mejorar los flujos de información. Por otro lado, [Safetipin](#) cuenta con varias herramientas y servicios que pueden ayudar a los actores clave en contextos urbanos a mejorar la seguridad y cohesión social de barrios y ciudades.

### CONSEJOS

-  Identifique los instrumentos de recolección de datos que sean más accesibles para las personas participantes y **reclute a personas interesadas en contribuir de manera estratégica** y de acuerdo con las tareas de recolección de datos requeridas.
-  Considere qué métodos serán los más adecuados para llegar a una muestra con la **cantidad, calidad y cantidad correcta de contribuidores**.
-  **Comuníquese claramente** con las y los contribuidores para asegurar que entienden su rol y que la información deseada es recopilada.
-  Determine **cómo incentivar a las y los participantes**, incluyendo consideraciones basadas en diseño conductual.<sup>7</sup>

### Links de utilidad

[Cómo utilizar adecuadamente el “crowdfunding”: Guías y ejemplos \(Inglés, 2014\)](#)



## 1. Respetar las directrices éticas

Como en cualquier otra situación, los equipos de evaluación deberán seguir y respetar las **directrices y consideraciones** éticas pertinentes a la recolección de datos con enfoque de género. Todos los miembros del grupo deberán ser informados acerca de dichas directrices y sus consiguientes protocolos. Previo al inicio de la recolección se deberá firmar un código de conducta que garantice un entendimiento común en el enfoque adoptado. El personal de evaluación de ONU Mujeres podrá referirse a las directrices de comportamiento ético en evaluaciones del Grupo de Evaluación de las Naciones Unidas (UNEG), que pretenden garantizar la credibilidad y el uso responsable de los recursos.

### Links de utilidad:

[Política de Seguridad de la Información de ONU Mujeres](#) (Inglés)

[UNEG Guías éticas](#) (Inglés) y [UNEG Código de Conducta para evaluaciones en el Sistema de Naciones Unidas](#) (2008)

[Procedimientos de seguridad de la información para investigadores](#) (2018)

### Aspectos clave a considerar para la recolección de datos de manera remota



**Garantice siempre que las decisiones son guiadas por el principio de “no causar daño”.** Considere las formas en que las actividades de evaluación/investigación pueden poner en riesgo a las personas de la comunidad, y explore estrategias para mitigar dichos riesgos.



**Proporcione a los y las participantes información** acerca de servicios de apoyo que estén a su disposición.



En caso de modificaciones en los enfoques metodológicos tras la fase de inceptación de la evaluación debido a problemas no esperados o emergentes, **revise y enmiende los protocolos éticos y de seguridad.**



**Tenga en cuenta las implicaciones emocionales** de llevar a cabo cualquier tipo de investigación social durante una pandemia, considerando la interrupción de las rutinas normales y la incertidumbre que enfrentan muchas personas.<sup>10</sup>



**Comprenda cómo el contexto actual afecta especialmente a las personas en situación de desventaja y marginalidad** y asegure que estas diferencias se tomen en consideración en el diseño e implementación de la evaluación, incluyendo los métodos de recolección de datos.<sup>11</sup> Valore los riesgos y beneficios de involucrar a estos grupos, ante otras formas de recopilar la información o la opción de posponer el ejercicio.



## Recomendaciones sobre almacenamiento y protección de información <sup>12</sup>



Adhiérase a la **Política y guías de seguridad de la información de ONU Mujeres.**



La información original (notas de entrevistas y minutas de reuniones, entre otras) será almacenada en **archivos confidenciales** hasta que finalice la evaluación. El/la directora de la evaluación deberá determinar un tiempo apropiado de posterior retención, tras el cual tal información deberá ser desechada de acuerdo con cualquier política agencial acerca del desecho de documentos y siguiendo las guías sobre seguridad de información.



**Las bases de datos de información no publicada** de proyectos individuales deberá ser almacenada de manera segura y disponible solo para el uso del personal de la oficina de evaluación y los/las consultoras.



Asegure que todos los aparatos empleados para recolección de datos y las carpetas electrónicas estén **protegidas con contraseña.**



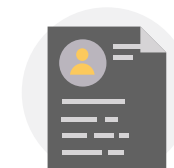
Mantenga los **formularios de consentimiento firmados** y otros documentos que incluyan los nombres de las y los participantes separados de los documentos que contengan la información proporcionada por éstos. Los archivos electrónicos deberán guardarse en carpetas separadas con contraseñas distintas. <sup>14</sup>



Para garantizar la protección de los derechos de las y los participantes, **no se recomienda hacer o guardar grabaciones de audio.**



Evite almacenar documentos relacionados con la investigación en memorias USB portátiles. En caso de requerir utilizar dicho almacenamiento de manera temporal, los documentos deberán ser copiados en un **servidor seguro** tan pronto como sea posible y eliminados de los dispositivos menos seguros de almacenamiento temporal. <sup>13</sup>



**Disociar determinados datos como los nombres** y reemplace toda la información que pueda ser identificada con códigos. <sup>15</sup>



## 2. Recolectar datos con enfoque de género



### CONSEJOS PARA INVOLUCRAR A MUJERES Y GRUPOS EN SITUACIÓN DE VULNERABILIDAD

#### 5 Identifique el momento más estratégico



Determine los mejores momentos del día para ponerse en contacto con las mujeres, asegurando que se sientan cómodas respondiendo al teléfono (pueden sentirse incómodas cuando sus parejas están en casa, en momentos de mayor carga de trabajo, etc.).

#### 1 Potencie los partenariados formales e informales y las redes de contacto



Las asociaciones de socios locales pueden referir a nuevos participantes; potencie sistemas de datos que ya existen, uniones comunitarias y organizaciones socias.

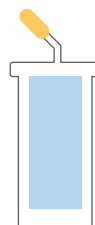
#### 3 Utilice un número de teléfono reconocido



Mucha gente, especialmente las mujeres situaciones de opresión evitarán responder llamadas procedentes de números de teléfono que no reconozcan. Asegúrese de que el número de teléfono que será utilizado ha sido previamente compartido con las y los participantes.

#### 6 Utilice el lenguaje/idioma apropiado

Asegure que el lenguaje/idioma (o dialecto) empleado es el principalmente utilizado en la comunidad, lo cual contribuirá a que las y los participantes puedan sentirse cómodas/os. Evite estigmatizar el lenguaje/idioma en los materiales utilizados en aras de no vincular a ningún/a participante a identidades y/o experiencias incriminatorias o vulnerables. Evite emplear jerga académica.



#### 2 Familiarícese con el entorno



Haga una evaluación rápida sobre el uso de teléfonos móviles/internet por parte de las mujeres en el entorno elegido. En áreas poco seguras, las mujeres a menudo tienen menos acceso a teléfonos móviles que los hombres, lo cual puede generar sesgos en los informes.

#### 4 Asegure que la persona encuestadora/entrevistadora sea mujer



En muchos contextos, es mucho más sencillo que las mujeres se sientan cómodas respondiendo a preguntas si quien llama es otra mujer.

#### 7 Tenga en cuenta las relaciones de poder

Por ejemplo, en numerosos contextos puede ser beneficioso hacer un llamamiento a los hombres de la casa para que animen a las mujeres a responder, especialmente en situaciones en las que las mujeres no son las principales dueñas de los teléfonos.<sup>16</sup>





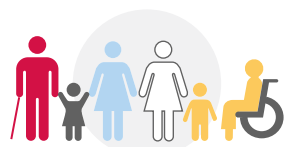
### 3. Análisis de datos con enfoque de género

#### Asegure que existe un plan de análisis de datos desde el inicio



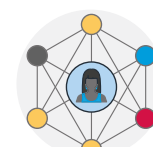
##### Revise y analice sus fuentes de datos

para evaluar si la información existente es adecuada para entender cómo los resultados de los programas pueden ser afectados por diferencias y desigualdades de género.



##### Siempre desagregue los datos por sexo y edad

y si es posible, desagregue los datos por otras variables de población (grupo étnico, orientación sexual, localización geográfica, estatus de discapacidad, etc.) y compare los datos a través de las variables. Dichas comparaciones podrán revelar desigualdades que puedan estar afectando el grado de participación de las mujeres y su acceso a los servicios.<sup>18</sup>



##### Emplee un marco analítico con enfoque de género

(o combinación de marcos) para evaluar relaciones de poder, condicionantes socioculturales subyacentes y barreras estructurales, así como el grado al que los resultados son transformadores en materia de género (por ejemplo, garantizando cambios sostenibles a través de varias dimensiones de cambio formal/informal, individual/sistemático. Analice el enfoque de género en los resultados agregados de información secundaria aplicando marcos tales como la Escala de Eficacia de Resultados de Género.<sup>19</sup>

#### Links de interés

[Marco conceptual de género en el trabajo](#) (Inglés)

[Guía para medir el empoderamiento económico de las mujeres](#) (Inglés)

[Compilación de marcos analíticos de género](#) (Inglés)

### 4. Valide su información

**Es importante involucrar a las partes interesadas tras analizar datos preliminares para asegurar que no existen brechas de información, malinterpretaciones o errores factuales.**

Esto también ayudará a asegurar que las problemáticas prioritarias son identificadas y resaltadas en la evaluación. Así mismo, es importante asegurar la credibilidad del proceso manteniendo la independencia del equipo evaluador y es crucial involucrar a las partes interesadas para garantizar que el informe que se genera es útil.

#### Ejemplos de validación de datos cualitativos:



##### Triangulación

La triangulación es una estrategia de validación de los datos en el cual se utiliza más de un método para recopilar información sobre la misma temática. Esta estrategia consiste en recolectar datos usando uno o más datos, seguido de una comparación y combinación de resultados para capturar diferentes dimensiones sobre los mismos hallazgos.<sup>17</sup>



##### Validación de encuestados

La estrategia de validación de encuestados puede también ser utilizada para validar datos. Emplear este método puede implicar invitar a las personas que hayan contribuido a los esfuerzos de recolección de datos a una discusión online para interpretar la información recolectada. La información que haya sido analizada y condensada debe también ser reconocida por las y los participantes como auténtica. Involucrar a las y los participantes en este paso puede ayudar a las y los evaluadores a refinar sus hallazgos.<sup>20</sup>



## Comparta sus hallazgos

**En un contexto en el que las noticias, recomendaciones y consecuencias de la pandemia de COVID-19 cambian con rapidez, las per-sonas pueden sentir que están siendo sobrecargadas con información.**

Por lo tanto, es importante presentar la información de formas que resulten atractivas y mantener el texto breve y orientado a la acción. Los seminarios web son una buena forma de presentar hallazgos clave y generar debate. ONU Mujeres requiere que todos los productos de evaluación y respuestas de gestión sean actualizados tras seis meses de la finalización del informe de evaluación accesible en [GATE](#).

### CONSEJOS

- Utilice la voz active y haga que sus documentos sean concisos.
- Invierta en un buen diseño e infografías para hacer que los datos y estadísticas resulten interesantes y llamen la atención de las y los lectores.
- Sea selectivo/a con la información que decide presentar.
- Presente los hallazgos de diferentes formas ante diferentes tipos de audiencias para poder cubrir mejor sus intereses y necesidades.
- Evite utilizar lenguaje técnico y jerga académica.

### Useful links

[Guías y plantillas para publicaciones de ONU Mujeres](#) (Inglés)

[Infografías de la Oficina Independiente de Evaluación de PNUD](#) (Inglés)

[Consejos de Stephanie Evergreen sobre visualización de datos](#) (Inglés)

## Fuentes consultadas:

- Abreu Lopez, C., Bailur, S., & Barton-Owen, G. (2018). Can big data be used for evaluation? A UN Women feasibility study. Retrieved April 28, 2020, from <https://www.unwomen.org/en/digital-library/publications/2018/4/can-big-data-be-used-for-evaluation>
- Aier, M. (n.d.). DATA CROWDSOURCING – THE GAP BETWEEN IDEATION AND IMPLEMENTATION. Retrieved April 22, 2020, from <https://mdp.berkeley.edu/data-crowdsourcing-the-gap-between-ideation-and-implementation/>
- Anderson, E. E., & Corneli, A. (2018). 100 Questions (and answers) about research ethics. Thousand Oaks, CA: SAGE Publications, Inc.
- Behrend, T. S., Sharek, D. J., Meade, A. W., & Wiebe, E. N. (2011). The viability of crowdsourcing for survey research. Retrieved April 22, 2020, from <https://link.springer.com/article/10.3758/s13428-011-0081-0>
- Bhajibhakare, S., Chopra, A., Gupta, P., & Patel, M. (2020, March). Transitioning to CATI: Checklist and Resources. Retrieved April 16, 2020, from <https://www.povertyactionlab.org/sites/default/files/research-resources/2020/03/transitioning-to-CATI-Checklists.pdf>
- Buelo, A., Kirk, A., & Jepson, R. (2020, February 20). A novel research method for workshops and co-production of knowledge: using a secret Facebook group. Retrieved April 17, 2020, from <https://www.researchsquare.com/article/rs-14643/v1>
- Centers for Disease Control and Prevention. (2013). Evaluation Reporting: A Guide to Help Ensure Use of Evaluation Findings. Retrieved April 22, 2020, from [https://www.cdc.gov/dhdsp/docs/Evaluation\\_Reporting\\_Guide.pdf](https://www.cdc.gov/dhdsp/docs/Evaluation_Reporting_Guide.pdf)
- Chelsky, J., & Kelly, L. (2020, April 1). Bowling in the dark: Monitoring and evaluation during COVID-19 (Coronavirus). Retrieved April 17, 2020, from <https://ieg.worldbankgroup.org/blog/mande-covid19>
- Chiumento, A., Machin, L., Rahman, A., & Frith, L. (2018, March 13). Online interviewing with interpreters in humanitarian contexts. Retrieved April 22, 2020, from <https://www.ncbi.nlm.nih.gov/pmc/articles/PMC5935183/>
- Dinhopl, A. (2017, September 6). Hacking Facebook Groups for Research. Retrieved April 17, 2020, from <https://medium.com/facebook-research/hacking-facebook-groups-for-research-74ed30b17f2d>
- Ellard-Gray, A., Jeffrey, N. K., Choubak, M., & Crann, S. E. (2015). Finding the Hidden Participant: Solutions for Recruiting Hidden, Hard-to-Reach, and Vulnerable Populations. International Journal of Qualitative Methods. <https://doi.org/10.1177/1609406915621420>
- Evaluation at FAO. (2020, March 31). Guidance note for conducting evaluations under the pandemic (COVID-19). Retrieved April 17, 2020, from <http://www.fao.org/evaluation/highlights/highlights-detail/en/c/1268896/>
- Funk, C., Tseng, M., Rajakumar, R., & Ha, L. (n.d.). Community-Driven Crowdsourcing: Data Collection with Local Developers. Retrieved April 28, 2020, from <https://www.aclweb.org/anthology/L18-1254.pdf>
- Gender-Based Violence AoR Global Protection Cluster. (2020). Developing Key Messages for Communities on GBV & COVID-19. Developing Key Messages for Communities on GBV & COVID-19. GBV AoR.
- Goldstein, M., & Kondylis, F. (2020, March 26). Impact evaluations in the time of Covid-19, Part 1. Retrieved April 17, 2020, from <https://blogs.worldbank.org/impac evaluations/impact-evaluations-time-covid-19-part-1>
- Hawkins, J. E. (2018). The Practical Utility and Suitability of Email Interviews in Qualitative Research. The Qualitative Report, 23(2), 493-501. Retrieved from <https://nsuworks.nova.edu/tqr/vol23/iss2/15>
- i-APS. (2020, March 31). GUIDELINES FOR ADAPTING THIRD-PARTY MONITORING in the Context of the COVID-19 Outbreak. Retrieved April 28, 2020, from <https://i-aps.com/pdf/Guidelines-for-Adapting-Third-Party-Monitoring-in-The-Context-Of-The-Covid-19-Outbreak.pdf>
- IFAD. (2017, March). What works for gender equality and women's empowerment - a review of practices and results. Retrieved April 28, 2020, from [https://www.ifad.org/documents/38714182/39721405/gender\\_synthesis\\_fullreport.pdf/229358bf-f165-4dcd-9c4a-1af4f09ab065](https://www.ifad.org/documents/38714182/39721405/gender_synthesis_fullreport.pdf/229358bf-f165-4dcd-9c4a-1af4f09ab065)
- ILO Evaluation Office. (2020, March 25). Implications of COVID-19 on evaluations in the ILO: An internal guide on adapting to the situation. Retrieved April 28, 2020
- Institute for Development Studies. (n.d.). Participatory Visual Methods: a Case Study. Retrieved April 28, 2020, from <https://www.participatorymethods.org/method/participatory-visual-methods-case-study>
- Jhpiego. (2020). SEVEN STEPS TO A GENDER ANALYSIS: Gender Analysis Toolkit For Health Systems. Retrieved April 22, 2020, from <https://gender.jhpiego.org/analysistoolkit/seven-steps-to-a-gender-analysis/>
- Kaiser K. (2009). Protecting respondent confidentiality in qualitative research. Qualitative health research, 19(11), 1632–1641. <https://doi.org/10.1177/1049732309350879>
- Kulkarni, P., Tabassum, F., Petrevska Nechkoska, R., & Pokopowicz, D. (2020, April 2). What is triangulation of data in qualitative research? Is it a method of validating the information collected through various methods? Retrieved April 22, 2020, from [https://www.researchgate.net/post/What\\_is\\_triangulation\\_of\\_data\\_in\\_qualitative\\_research\\_Is\\_it\\_a\\_method\\_of\\_validating\\_the\\_information\\_collected\\_through\\_various\\_methods](https://www.researchgate.net/post/What_is_triangulation_of_data_in_qualitative_research_Is_it_a_method_of_validating_the_information_collected_through_various_methods)

- ↳ Kopper, S., & Sautmann, A. (2020, March 20). Best practices for conducting phone surveys. Retrieved April 16, 2020, from <https://www.povertyactionlab.org/blog/3-20-20/best-practices-conducting-phone-surveys>
- ↳ Luma, J., Vyas, S., Boyer, M., & Hachhethu, K. (2016, December 12). Addressing Gender-related Challenges in Remote Mobile Data Collection. Retrieved April 28, 2020, from <https://www.bigmarker.com/world-food-programme/Gender-Remote-Mobile-Data-Collection>
- ↳ Lupton, D. (editor) (2020) Doing fieldwork in a pandemic (crowd-sourced document). Available at: <https://docs.google.com/document/d/1cIGjGAB-B2h2qbduTgqfribHmog9B6P0NvMgVuiHZCl8/edit?ts=5e88ae0a#>
- ↳ Macfarlan, A. (2020, April 21). Adapting evaluation in the time of COVID-19 - Part 1: MANAGE. Retrieved April 22, 2020, from <https://www.betterevaluation.org/blog/adapting-evaluation-time-covid-19-part-1-manage#8>
- ↳ Nehls, K., Smith, B. D., & Schneider, H. A. (2015). Video-Conferencing Interviews in Qualitative Research. In *Enhancing Qualitative and Mixed Methods Research with Technology* (pp. 140–157). Hershey, PA: Information Science Reference.
- ↳ Olazabal, V., Bamberger, M., & York, P. (2020, April 6). Rewiring How We Measure Impact in a Post-COVID-19 World. Retrieved April 17, 2020, from [https://www.rockefellerfoundation.org/blog/rewiring-how-we-measure-impact-in-a-post-covid-19-world/?utm\\_source=Twitter&utm\\_medium=organic\\_social&utm\\_campaign=Philanthropy&utm\\_content=blogCoronaOlazabalBambergerYork](https://www.rockefellerfoundation.org/blog/rewiring-how-we-measure-impact-in-a-post-covid-19-world/?utm_source=Twitter&utm_medium=organic_social&utm_campaign=Philanthropy&utm_content=blogCoronaOlazabalBambergerYork)
- ↳ Pape, U. (2018, May 15). Informing rapid emergency response by phone surveys. Retrieved April 22, 2020, from <https://blogs.worldbank.org/developmenttalk/informing-rapid-emergency-response-phone-surveys>
- ↳ Save the Children . (n.d.). COVID-19: How to include marginalized and vulnerable people in risk communication and community engagement. Retrieved April 22, 2020, from [https://resourcecentre.savethechildren.net/node/17189/pdf/covid-19\\_-\\_how\\_to\\_include\\_marginalized\\_and\\_vulnerable\\_people\\_in\\_risk\\_communication\\_and\\_community\\_engagement.pdf](https://resourcecentre.savethechildren.net/node/17189/pdf/covid-19_-_how_to_include_marginalized_and_vulnerable_people_in_risk_communication_and_community_engagement.pdf)
- ↳ Simperl, E. (2015, August 18). LIBER Quarterly. Retrieved April 22, 2020, from <https://www.liberquarterly.eu/articles/10.18352/lq.9948/>
- ↳ Statistics Solutions. (2019). Validity in Qualitative Research. Retrieved April 22, 2020, from <https://www.statisticssolutions.com/conducting-qualitative-research-validity-in-qualitative-research/>
- ↳ The United Nations Trust Fund to End Violence against Women. (2020, April 9). 1 The United Nations Trust Fund to End Violence against Women Supplemental Guidance on Remote Data Collection . Retrieved April 16, 2020
- ↳ UNDP. (2013, November 5). Discussion Paper: Innovations in Monitoring & Evaluating Results . Retrieved April 28, 2020
- ↳ UNDP. (2015). Evaluation of the UNDP contribution to gender equality. Retrieved April 28, 2020, from <http://web.undp.org/evaluation/evaluations/thematic/gender.shtml>
- ↳ UNEG. (2008, June). UNEG Ethical Guidelines. Retrieved April 28, 2020, from <http://www.unevaluation.org/document/detail/102>
- ↳ UNEG. (2014, August). Integrating Human Rights and Gender Equality in Evaluations. Retrieved April 28, 2020, from <http://unevaluation.org/document/detail/1616>
- ↳ UNMD. (2020, April 3). Reducing the Risk of Acquiring Coronavirus Disease 2019 (COVID-19) Recommendations for UN Personnel. Retrieved April 28, 2020, from [https://www.un.org/sites/un2.un.org/files/coronavirus\\_unmdrmp\\_2020-04-03.pdf](https://www.un.org/sites/un2.un.org/files/coronavirus_unmdrmp_2020-04-03.pdf)
- ↳ UN Women. (2020). Gender equality matters in COVID-19 response. Retrieved April 28, 2020, from <https://www.unwomen.org/en/news/in-focus/in-focus-gender-equality-in-covid-19-response>
- ↳ WHO. (2020, March 3). Getting your workplace ready for COVID-19. Retrieved April 28, 2020, from <https://www.who.int/docs/default-source/coronaviruse/getting-workplace-ready-for-covid-19.pdf>
- ↳ WHO. (2020, March 18). Mental health and psychosocial considerations during the COVID-19 outbreak. Retrieved April 28, 2020, from <https://www.who.int/publications-detail/WHO-2019-nCoV-MentalHealth-2020.1>

## Notas finales

1. Se puede encontrar una guía más completa sobre la gestión de evaluaciones en el [“Manual de evaluación de ONU Mujeres: Cómo gestionar evaluaciones con enfoque de género.”](#).
2. ILO Evaluation Office (2020). Implications of COVID-19 on evaluations in the ILO: An internal guide on adapting to the situation
3. ILO Evaluation Office (2020). Implications of COVID-19 on evaluations in the ILO: An internal guide on adapting to the situation
4. Macfarlan, A. (2020). Adapting evaluation in the time of COVID-19 - Part 1: MANAGE.
5. Lupton, D. (editor) (2020) Doing fieldwork in a pandemic (crowd-sourced document).
6. Institute of Development Studies (2020). “Participatory Visual Methods: a Case Study”
7. Simperl, E. (2014). How to Use Crowdsourcing Effectively: Guidelines and Examples
8. UNDP (2013). Discussion Paper: Innovations in Monitoring and Evaluating Results
9. Dinhopf, A. (2017). Hacking Facebook Groups for Research.
10. Lupton, D. (editor) (2020) Doing fieldwork in a pandemic (crowd-sourced document).
11. Macfarlan, A. (2020, April 21). Adapting evaluation in the time of COVID-19 - Part 1: MANAGE.
12. UNEG Ethical Guidelines
13. (Anderson & Corneli, 100 questions (and answers) about research ethics, 2018)
14. (Anderson & Corneli, 100 questions (and answers) about research ethics, 2018)
15. Chiumento, A., Machin, L., Rahman, A., & Frith, L. (2018, March 13). Online interviewing with interpreters in humanitarian contexts.
16. Luma, J., Vyas, S., Boyer, M., & Hachhethu, K. (2016, December 12). Addressing Gender-related Challenges in Remote Mobile Data Collection
17. Jhpiego. (2020). SEVEN STEPS TO A GENDER ANALYSIS: Gender Analysis Toolkit For Health Systems.
18. UNDP, Evaluation of UNDP Contribution to Gender Equality, 2015. <http://web.undp.org/evaluation/evaluations/thematic/gender.shtml>
19. Kulkarni, P., Tabassum, F., Petrevska Nechkoska, R., & Pokopowicz, D. (2020, April 2). What is triangulation of data in qualitative research? Is it a method of validating the information collected through various methods?
20. Statistics Solutions. (2019). Validity in Qualitative Research.

