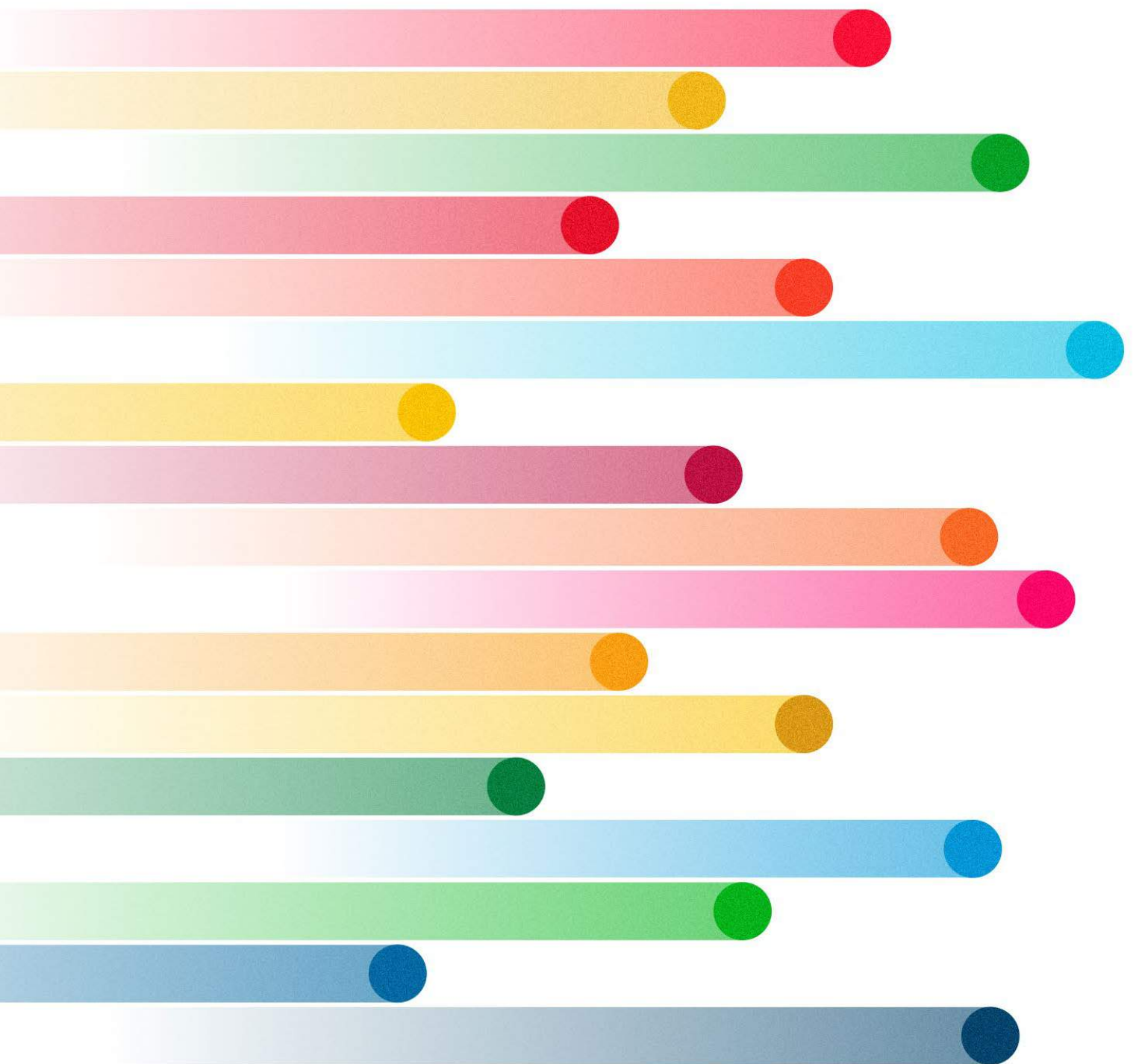


EL PROGRESO EN EL CUMPLIMIENTO DE LOS OBJETIVOS DE DESARROLLO SOSTENIBLE
PANORAMA DE GÉNERO 2021



Panorama de la igualdad de género en los Objetivos de Desarrollo Sostenible



De aquí a 2030, más de **150 millones DE MUJERES Y NIÑAS** podrán salir de la pobreza si los Gobiernos implementaran una estrategia integral orientada a mejorar el acceso a la educación y la planificación familiar, alcanzar la igualdad salarial y ampliar las transferencias sociales.



La brecha de género en materia de inseguridad alimentaria ha aumentado como resultado de la pandemia del COVID-19.

Los niveles de inseguridad alimentaria entre las mujeres eran un

10% MÁS ALTOS que los de los de los hombres en 2020, comparado con un 6% más altos en 2019.



La pandemia ha interrumpido los servicios de salud esenciales para las mujeres y las niñas.

Durante el primer año de la crisis, se estima que **12 millones DE MUJERES** de 115 países de ingreso bajo e ingreso mediano quedaron sin servicios de planificación familiar, lo que se calcula que provocó

1,4 millones DE EMBARAZOS NO DESEADOS.



Las niñas que no asisten a la escuela corren mayor riesgo de violencia, matrimonio infantil, trabajo infantil, trata de menores y embarazo precoz.

Pese a ello, solo el **42% DE LOS PAÍSES** contaban con medidas de apoyo para que las niñas se reincorporaran a la escuela a principios de 2021.



Según los datos recopilados en 95 países en 2020,

MÁS DE LA MITAD

carece de cuotas para las mujeres en los parlamentos nacionales. El

63% no posee leyes relativas a la violación fundadas en el principio del consentimiento.

En casi la mitad

se sigue impidiendo que las mujeres se desempeñen en determinados empleos o industrias.

Se estima que

736 millones DE MUJERES Y NIÑAS

de 15 años de edad o más han experimentado violencia física o sexual a manos de una pareja o violencia sexual infligida por una persona distinta de la pareja al menos una vez en la vida.

De aquí a 2030, se proyecta que, debido a la interrupción de los servicios a causa del COVID-19, se producirán otros

2 millones de casos de mutilación genital femenina (MGF).

Las mujeres que viven con hijos en el hogar declaran que destinan unas

31 horas

semanales al cuidado infantil,

5 horas más

en promedio que antes de la pandemia.

En todo el mundo, las mujeres ocupan

uno de cada cuatro

escaños parlamentarios.

Estas tienen **36%** de los escaños electos en los órganos deliberativos locales.

En los países de ingreso bajo e ingreso mediano,

234 millones

menos de mujeres que de hombres acceden a Internet a través del teléfono móvil.

Solo el **19% DE LOS PAÍSES**

y áreas con datos disponibles poseen un sistema integral para supervisar la respuesta presupuestaria a las prioridades de género.



En 2020, solo **26% DE 170 PAÍSES**

trabajaban activamente en la incorporación de una perspectiva de género en la gestión del agua.



Las mujeres están subrepresentadas en el sector energético. En todo el mundo en 2019, las mujeres se desempeñaban en el

22% de los empleos tradicionales del sector y en el

32% de los empleos asociados a las energías renovables.



Las mujeres experimentaron pérdidas de empleo más marcadas que los hombres durante la pandemia.

El número de mujeres ocupadas disminuyó en

54 millones mientras que

45 millones abandonaron la fuerza laboral por completo.



Investigadoras en medicina han conducido a avances en los conocimientos y las técnicas de pruebas del COVID-19.

Sin embargo, las mujeres representaban menos de **1 de cada 3 INVESTIGADORES** en todo el mundo en 2018.



Las vulnerabilidades superpuestas de las mujeres y las niñas migrantes, refugiadas y desplazadas internas se intensificaron con la pandemia del COVID-19.

A fines de 2020, **26,4 millones DE PERSONAS** habían abandonado su país y se habían convertido en refugiadas, el nivel más alto jamás registrado. Casi la mitad de ellas son mujeres y niñas.



Los habitantes de barrios marginales corren elevado riesgo de infección y muerte por COVID-19. En Río de Janeiro (Brasil), las mujeres infectadas de los barrios con alta concentración de asentamientos precarios tenían más del

doble de probabilidades de fallecer, en comparación con quienes viven en barrios sin asentamientos precarios.



A menos que se tomen medidas urgentes para reducir las emisiones,

el calentamiento global superará los 1,5 °C de aquí a 2040.

Aunque a menudo no se las reconozca, las voces y perspectivas de las mujeres son fundamentales para responder a los desafíos climáticos y de la sostenibilidad ambiental.



La ausencia de mujeres en la toma de decisiones limita el alcance y el impacto de las medidas de respuesta a la pandemia y otras iniciativas de emergencia para la recuperación, así como las oportunidades para revitalizar la economía y la sociedad.

Las mujeres presiden solo el **18%** de los comités gubernamentales de asuntos exteriores, defensa, finanzas y derechos humanos.



Mejorar los datos, las estadísticas y el análisis de género resulta fundamental, aunque con ello solo no alcanza.

Según el Objetivo 5, las evaluaciones de los niveles actuales no se encuentran disponibles para

6 indicadores.*

No hay disponibles evaluaciones de tendencias para

15 indicadores.*

* Incluidos los subindicadores, consúltense las páginas 22 a 27.

NO DEJAR A NINGUNA MUJER NI A NINGUNA NIÑA ATRÁS

Las desigualdades mundiales han aumentado como resultado del COVID-19

Después de un año y medio desde que la Organización Mundial de la Salud declarara la pandemia mundial del COVID-19, los daños para las personas más pobres y más vulnerables siguen siendo devastadores y desproporcionados. El efecto combinado de los conflictos, los eventos climáticos extremos y el COVID-19 les ha impedido satisfacer sus necesidades más básicas como la seguridad alimentaria. Si no se toman medidas urgentes para frenar el aumento de la pobreza, el hambre y la desigualdad, en especial en los países afectados por los conflictos y otras crisis agudas, millones de personas seguirán sufriendo.

Nadie estará a salvo del COVID-19 hasta que todas las personas estén a salvo. No obstante, el acceso a equipos de protección personal, pruebas de detección, oxígeno, y vacunas especialmente, dista mucho de ser igualitario. De los casi 5.800 millones de dosis que se habían administrado en todo el mundo hasta mediados de septiembre de 2021, el 77% se destinó a países de ingreso alto o ingreso mediano alto. Apenas el 0,3% fue para los países de ingreso bajo. A menos que el acceso sea universal, el virus continuará circulando, mutando y retornando. Según los últimos datos desagregados por sexo correspondientes a julio de 2021,

el 60% de las mujeres de Israel y el 52% de las de Austria recibieron la vacunación completa contra el COVID-19, en comparación con apenas el 0,9% de las mujeres de Venezuela y el 0,16% de las de Papúa Nueva Guinea.

En 29 de 36 países y territorios con datos desagregados por sexo disponibles desde junio a agosto de 2021, las mujeres tienen las mismas o más probabilidades que los hombres de acceder a la vacuna. En Asia y el Pacífico, sin embargo, son más los hombres que las mujeres que se han vacunado. En la India, hasta agosto de 2021, el 53% del total de dosis de vacunas administradas correspondieron a hombres y el 47% a mujeres. Se estima que medio millón de personas en la India se identifica como de otros géneros, incluidas las personas trans, no binarias e intersexuales. Las tasas de vacunación en el país están subiendo, aunque hasta agosto de 2021, menos del 20% de la población transgénero había recibido al menos una dosis. En los Estados Unidos, se estima que las mujeres perdieron, en promedio, 1,5 años de esperanza de vida desde 2018-2020 a causa del COVID-19. La pérdida es considerablemente mayor entre las mujeres hispanas (2,9 años) y las mujeres negras no hispanas (2,7 años), en comparación con las mujeres blancas no hispanas (1,1 años).

EN FOCO

Las vacunas siguen fuera del alcance de muchas personas en todo el mundo.

Para cubrir al 70% de la población

los países de ingreso alto deben incrementar el gasto en salud un **0,8%**.

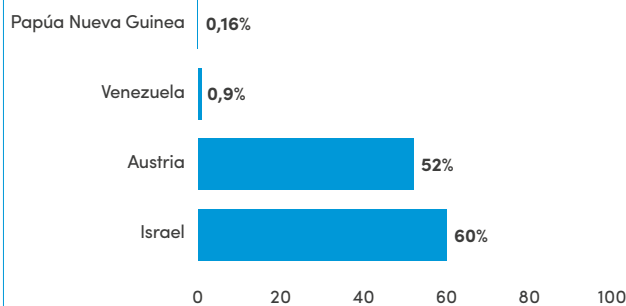
los países de ingreso bajo deben incrementar el gasto en salud un **56,6%**.

En la India, hay más hombres vacunados que mujeres



<20% de la población transgénero ha recibido al menos una dosis.

Proporción de mujeres que recibieron la vacunación completa hasta julio de 2021



Fuentes: Ministerio de Salud y Bienestar Familiar de la India, 2021; ReliefWeb, 2021; COVID-19 Vaccine Market Dashboard de UNICEF, 2021; Global Dashboard for Vaccine Equity del Programa de las Naciones Unidas para el Desarrollo, 2021; COVID-19 Vaccination Data Dashboard de la Organización Mundial de la Salud, 2021, y Observatorio Mundial de la Salud de la Organización Mundial de la Salud, 2021.

La pandemia ha neutralizado el escaso progreso de las mujeres

La pandemia ha perjudicado el escaso progreso de los últimos 25 años en la ampliación de los derechos y las oportunidades para las mujeres, entre otras esferas, en la participación económica y la manifestación política. Las jóvenes han experimentado una pérdida de empleo más pronunciada que sus homólogos varones y corren riesgo de quedar excluidas por mucho tiempo del mercado laboral. El número de mujeres jóvenes que no estudia, ni trabaja ni recibe capacitación (conocidas con la sigla en inglés NEET) aumentó en 28 de 48 países con datos disponibles entre el cuarto trimestre de 2019 y el cuarto trimestre de 2020. Las mujeres que enfrentan múltiples formas de discriminación, incluidas mujeres y niñas con discapacidad, se ven especialmente afectadas.

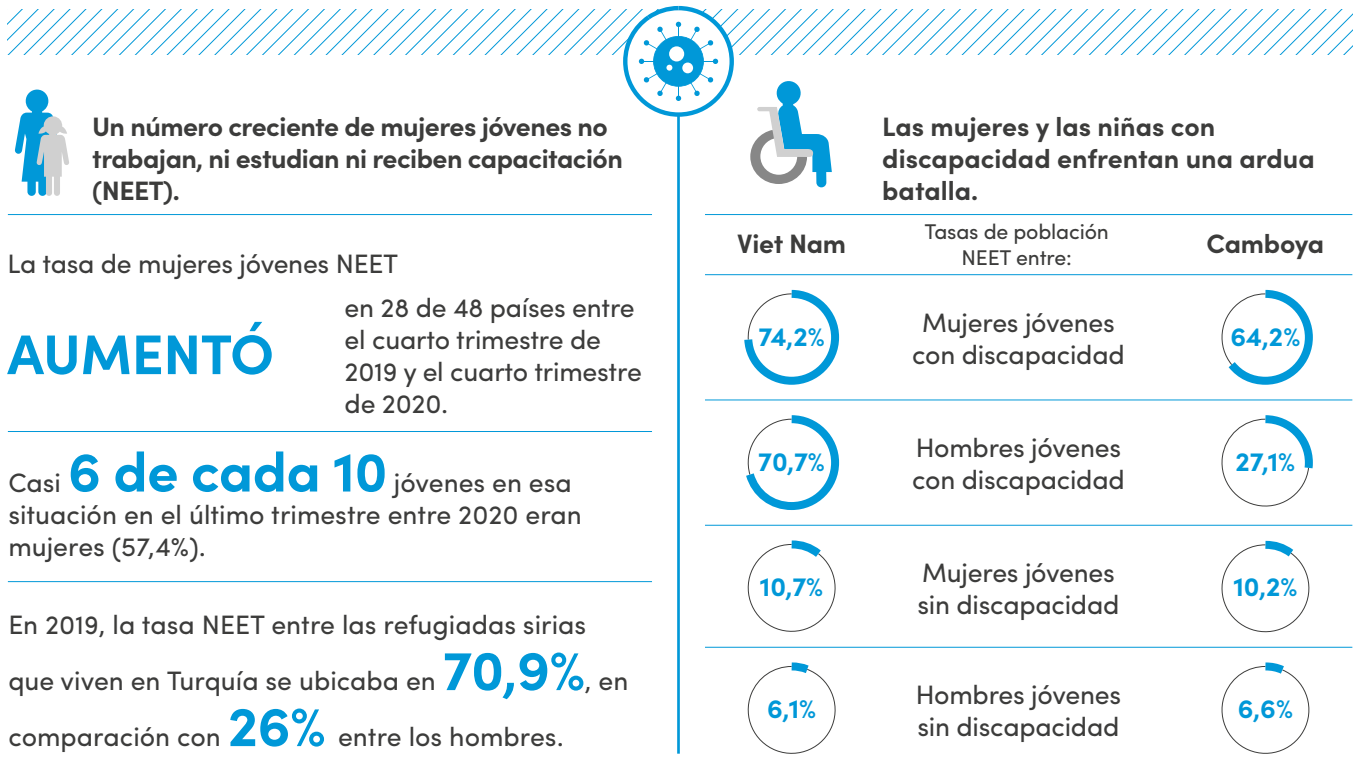
Allí donde las mujeres han ocupado puestos de liderazgo, la respuesta a la pandemia en general ha sido más rápida y más acorde a las necesidades sociales; no obstante, en todos los ámbitos y sectores, las mujeres no gozan del mismo espacio que los hombres en la toma de decisiones. En todo el mundo, las mujeres conforman más del 75% de la fuerza de trabajo de la salud, lo que las vuelve indispensables para la respuesta al COVID-19. Sin embargo, ocupan apenas el

28% de los cargos ejecutivos del sector sanitario. Si bien las organizaciones de mujeres están en la primera línea de la respuesta comunitaria al COVID-19 en muchos países, estas tienen que luchar contra la reducción del financiamiento y la contracción del espacio cívico.

La participación efectiva de las mujeres en la respuesta a la pandemia depende de un apoyo contundente a su liderazgo. En términos más amplios, contener la merma del progreso hacia la igualdad de género exige leyes y políticas sólidas para defender los derechos de las mujeres, con el respaldo de los fondos suficientes para su implementación. Una representación de género equilibrada en los equipos de tareas contra el COVID-19, el uso de presupuestos con perspectiva de género en los esfuerzos de respuesta y recuperación, y un mayor conocimiento de los efectos de género de la pandemia son esenciales para promover los derechos de las mujeres y la igualdad de participación. Pese a ello, en un análisis de 334 equipos de tareas contra el COVID-19 de 137 países, se encontró que solo el 4% presentan paridad de género, mientras que en los de 26 países no participa ninguna mujer.

EN FOCO

¿Una generación perdida? El impacto del COVID-19 en el aprendizaje y la capacitación



Fuentes: Organización Internacional del Trabajo, *Youth and COVID-19: Access to Decent Jobs Amid the Pandemic, 2021*; cálculos de ONU Mujeres a partir de datos de Organización Internacional del Trabajo, 2021 y datos del censo de IMPUMS International, 2013 y 2009 para Camboya y Viet Nam, respectivamente.



13 INDICADORES EN TOTAL

5 INDICADORES ESPECÍFICOS DE GÉNERO*

El progreso en la eliminación de la pobreza extrema se ha revertido, mientras que las falencias de las redes de protección social dejan a las mujeres frente a una mayor vulnerabilidad

La pobreza extrema va en aumento. El número total de mujeres y niñas que viven con menos de USD 1,90 por día puede alcanzar los 435 millones en 2021, en comparación con los 398,5 millones de 2019. Una situación desoladora, dado el progreso en la reducción de la pobreza logrado durante las últimas dos décadas. En un análisis de simulación de las políticas de respuesta al COVID-19 se encontró que más de 150 millones de mujeres y niñas podrían salir de la pobreza si los Gobiernos implementaran una estrategia integral orientada a mejorar el acceso a la educación y la planificación familiar, garantizar salarios justos y la igualdad salarial, y ampliar las transferencias sociales de aquí a 2030. Pese a que se hace necesario adoptar medidas urgentes, los esfuerzos hasta ahora han sido insuficientes. En 2020, solo el 46,9% de la población mundial contaba con acceso al menos a una prestación de la protección social, y solo el 44,9% de las madres con hijos recién nacidos accedían a prestaciones monetarias por maternidad. No obstante la mayor vulnerabilidad de las mujeres a la pobreza, solo el 23% de las medidas de protección social y de mercado laboral para responder al COVID-19 demuestran sensibilidad de género.

GRÁFICO 1



Fuentes: Organización Internacional del Trabajo, 2021; División de Estadística de las Naciones Unidas, *The Sustainable Development Goals Report 2021 Statistical Annex, 2021*; ONU Mujeres, 2020, *From Insights to Action, Gender Equality in the Wake of COVID-19*.

* El término "indicadores específicos de género" hace referencia a aquellos indicadores que expresamente exigen un desglose por sexo o aluden a la igualdad de género como un objetivo subyacente. Para ver una lista de indicadores específicos de género por Objetivo de Desarrollo Sostenible, consúltense las páginas 28 a 31.



14 INDICADORES EN TOTAL

2 INDICADORES ESPECÍFICOS DE GÉNERO

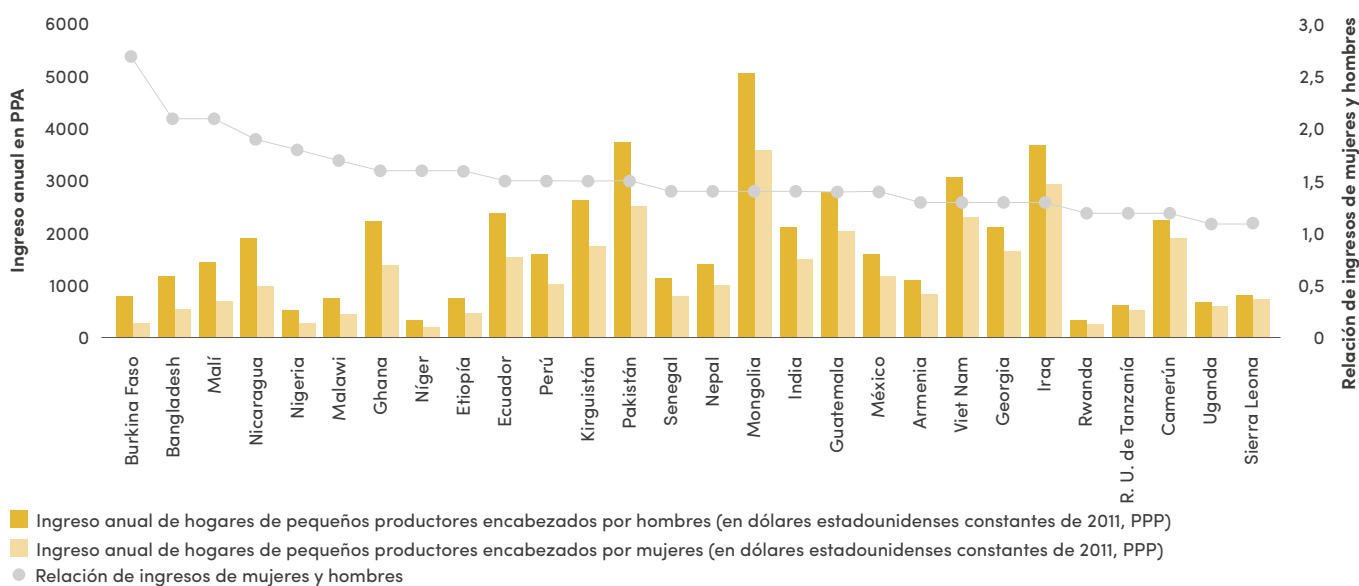
La brecha mundial de género en la inseguridad alimentaria aumentó dramáticamente durante la pandemia, con más mujeres y niñas que pasan hambre

La pandemia del COVID-19 ha perjudicado la seguridad alimentaria en todo el mundo. Se estima que 811 millones de personas pasaron hambre en 2020, un incremento de 161 millones con respecto a 2019. Los servicios clave de nutrición, incluidos los programas escolares de nutrición, experimentaron graves interrupciones. Los programas para el suministro de suplementos de hierro y ácido fólico para niñas adolescentes, por ejemplo, se redujeron un 45%. La brecha global de género en la inseguridad alimentaria moderada o grave aumentó del 6% en 2019 al 10% en 2020. Las brechas fueron más amplias en América Latina y el Caribe (30%) y Asia (10%).

Muchas de las personas que pasan hambre en el mundo producen sus propios alimentos. En algunos países, las personas dedicadas a la pequeña agricultura representan más del 90% de quienes producen alimentos, pero ganan entre dos y tres veces menos que los grandes productores. Las pequeñas productoras sistemáticamente ganan mucho menos que los hombres. Los datos de 28 países muestran que los hogares de pequeños productores encabezados por mujeres perciben en promedio 30% menos que los encabezados por hombres. Las mujeres desempeñan un papel vital en los sistemas de transformación de los alimentos, como se desprende de los mejores resultados en nutrición cuando las intervenciones agrícolas se enfocan en el acceso de las mujeres a los recursos y el control sobre estos.

GRÁFICO 2

Ingreso anual de pequeños productores de alimentos, por sexo de la jefatura de hogar, 2010-2019 (en dólares estadounidenses constantes de 2011, paridad del poder adquisitivo) y relación entre ingresos de mujeres y hombres, en países seleccionados



Fuente: Cálculos de ONU Mujeres a partir de la Base de Datos Mundial de Indicadores de los ODS, 2021.



28 INDICADORES EN TOTAL

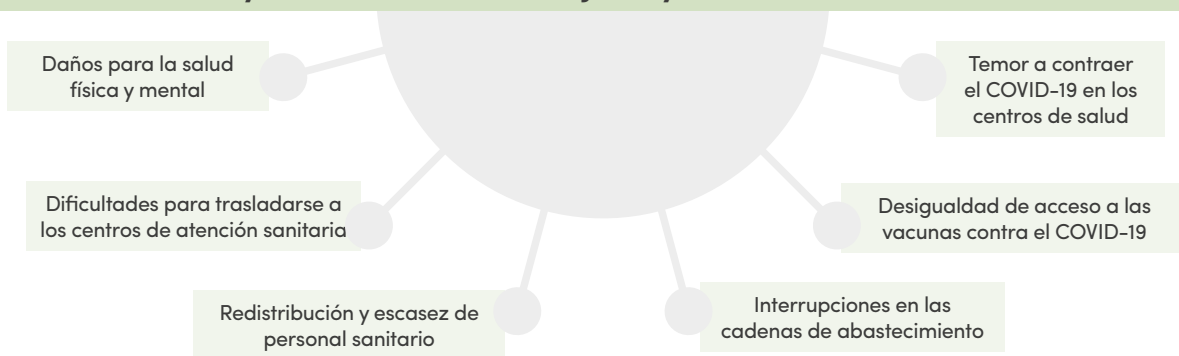
6 INDICADORES ESPECÍFICOS DE GÉNERO

La interrupción de los servicios esenciales de salud debido al COVID-19 ha hecho estragos en la vida de mujeres y niñas

La enorme presión que la pandemia del COVID-19 ejerció en los sistemas sanitarios interrumpió los servicios esenciales, incluidos los de salud materna y anticoncepción. Durante el primer año, se estima que 12 millones de mujeres de 115 países de ingreso bajo e ingreso mediano tuvieron dificultades con los servicios de planificación familiar, lo que provocó 1,4 millones de embarazos no deseados. Se calcula que durante el mismo período, se produjeron 113.400 muertes maternas adicionales. En Asia meridional, los servicios esenciales de salud reproductiva, sexual, materna, neonatal e infantil se redujeron más del 50% en el segundo trimestre de 2020, en comparación con igual período de 2019. Las pruebas prenatales de VIH y los tratamientos antirretrovirales registraron una caída en Sudáfrica. En Alemania, entre marzo y julio de 2020, las mujeres eran más proclives que los hombres a posponer los exámenes planificados para la detección del cáncer. La pandemia detuvo los servicios críticos de salud mental en el 93% de 130 países; sin embargo, apenas el 17% de los países destinaron financiamiento adicional para apoyo psicosocial y de salud mental en los planes nacionales de respuesta al COVID-19.

GRÁFICO 3

Barreras a la salud y el bienestar de las mujeres y las niñas como resultado del COVID-19



amenazan con perjudicar las conquistas conseguidas.

Se estima que **12 millones DE MUJERES** de países en desarrollo de ingreso bajo e ingreso mediano experimentaron la **interrupción de los servicios de planificación familiar**, lo que provocó **1,4 MILLONES** de embarazos no deseados.

Otras áreas de la salud también han resultado perjudicadas.

En todo el globo, apenas el **17% DE LOS PAÍSES** han suministrado **fondos adicionales para la salud mental y apoyo psicosocial** en los planes nacionales de respuesta al COVID-19.

Fuentes: CARE, *She Told Us So Rapid Gender Assessment*, 2020; Frederiksen et al., "Women's Experience with Health Care During the COVID-19 Pandemic: Findings from the KFF Women's Health Survey", 2021; Fondo de Población de las Naciones Unidas, Organización Mundial de la Salud y Confederación Internacional de Matronas, *The State of the World's Midwifery*, 2021; Fondo de Población de las Naciones Unidas, *Survey on the Impact of COVID-19 on Mental, Neurological and Substance Use Services*, 2021; COVID-19 Vaccination Data Dashboard de la Organización Mundial de la Salud, 2021; Organización Mundial de la Salud, 2020; y Yost y Moffat, "Women in Supply Chains: On the Frontlines of COVID-19's Impact", 2020.



12 INDICADORES EN TOTAL

8 INDICADORES ESPECÍFICOS DE GÉNERO

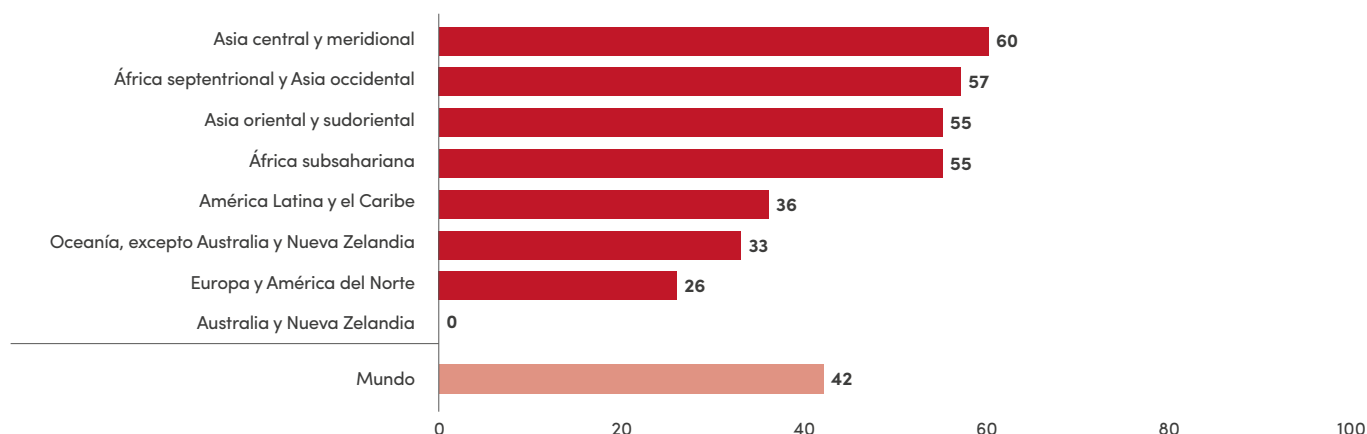
El cierre de las escuelas supuso la pérdida de oportunidades para las niñas y un mayor riesgo de violencia, explotación y matrimonio infantil

Luego de un año y medio de pandemia, las escuelas se mantienen total o parcialmente cerradas en el 42% de los países y territorios del mundo. Las nuevas variantes del COVID-19, con mayor poder de transmisión y potencialmente más letales, pueden demorar todavía más la asistencia a la escuela, sobre todo en países de ingreso bajo e ingreso mediano con escaso acceso a las vacunas. En todo el mundo, 128 millones de niñas en edad de asistir a la escuela primaria o secundaria ya no iban a la escuela en 2018. La pandemia será la causa por la que otros 11 millones nunca retomen los estudios en todos los niveles de enseñanza. Muchos países han optado por el aprendizaje a distancia, pero las y los estudiantes de las comunidades más pobres tienen escaso acceso a Internet y dispositivos como tabletas, o incluso otras formas más tradicionales de comunicación, como la radio y la televisión.

Las niñas que no asisten a la escuela corren mayor riesgo de violencia, matrimonio infantil, trabajo infantil, trata de menores y embarazo precoz. En África subsahariana, hasta 1 millón de niñas podrían abandonar la escuela a causa de embarazo durante la crisis del COVID-19, un riesgo que aumenta en países como Guinea Ecuatorial, la República Unida de Tanzania y el Togo, donde las leyes y políticas expulsan a las niñas y les prohíben retomar los estudios. Entre las niñas refugiadas inscritas en la escuela secundaria antes de la pandemia, se espera que la mitad deje de asistir a clases. La pérdida de educación conduce a retrocesos más tarde en la vida. Un solo año adicional de enseñanza puede aumentar los ingresos en la adultez hasta en un 20%. Menos de la mitad (42%) de 131 países y territorios han adoptado al menos una medida de apoyo para que las niñas retomen los estudios.

GRÁFICO 4

Proporción de países y territorios que adoptaron al menos una medida de apoyo para el retorno de las niñas a la escuela, por región, 2021 (porcentaje)



Fuente: Cálculos de ONU Mujeres a partir de Instituto de Estadística de la Organización de las Naciones Unidas para la Educación, la Ciencia y la Cultura, Encuesta sobre las respuestas de la educación nacional al cierre de escuelas por el COVID-19 (Tercera iteración), 2021.

Notas: Las cifras dan cuenta de los 131 países y territorios que contribuyeron a la encuesta 2021 del Instituto de Estadística de la UNESCO. Los datos para Asia central y meridional abarcan el 36% de los países y el 24% de la población de la región. Los datos para Oceanía, excepto Australia y Nueva Zelandia, cubren el 25% de los países y el 13% de la población de la región. Los datos para Australia y Nueva Zelandia corresponden a Nueva Zelandia únicamente.



A las mujeres, que estuvieron en la primera línea de la respuesta a la pandemia, se les ha asignado un papel secundario en la recuperación

En 2021, la alarma de la pandemia del COVID-19 persiste, así como persisten sus efectos en el bienestar de las mujeres y la amenaza que supone para las generaciones futuras. Las mujeres y las niñas siguen experimentando los efectos desproporcionados de las secuelas socioeconómicas, y continúan enfrentando la pérdida de empleo y de medios de vida, el fracaso educativo y las crecientes cargas del trabajo de cuidados no remunerado. Los servicios de atención de la salud de las mujeres y de otra índole, como refugios y centros integrales de crisis, que ya operaban con escasos fondos, experimentaron interrupciones que significaron un corte de las líneas vitales para las sobrevivientes de violencia y perjudicaron la salud sexual y reproductiva. Pese al papel central de las mujeres en la respuesta al COVID-19, incluido el de las trabajadoras sanitarias de la primera línea, estas no ocupan los puestos de liderazgo que merecen. En adelante, una reconstrucción mejor y diferente dependerá de colocar a las mujeres y las niñas en el centro de todos los aspectos de la respuesta y la reconstrucción, entre otras cosas, a través de leyes, políticas y presupuestos con perspectiva de género. Al mismo tiempo, es necesario dismantelar los factores estructurales de la desigualdad de género.

Las brechas en las leyes, políticas e instituciones para avanzar en la igualdad de género se mantienen.



Según los datos recopilados en **95 PAÍSES** en 2020,

más de la mitad CARECÍA DE CUOTAS para las mujeres en los parlamentos nacionales y el

63% NO POSEÍA LEYES relativas a la violación fundadas en el principio del consentimiento.

En casi la mitad se sigue impidiendo que las mujeres se desempeñen en determinados empleos o industrias.

En tres cuartas partes de ellos, no se estipulaban los 18 años como la edad mínima para contraer matrimonio para mujeres y hombres, sin excepción.

En promedio, los países cuentan con el



DE LEYES Y REGULACIONES

en vigor para garantizar el acceso pleno e igualitario a la salud y los derechos sexuales y reproductivos, según datos de 75 países.

Las denuncias de violencia contra las mujeres y las niñas, una pandemia “en la sombra” del COVID-19, se incrementaron en muchas partes del mundo.



Incluso antes de la pandemia, en todo el mundo, se estimaba que

245 millones DE MUJERES Y NIÑAS

de 15 años o más habían experimentado violencia física o sexual a manos de una pareja en los últimos 12 meses.

Durante la pandemia, aumentaron los llamados a las líneas de ayuda para casos de violencia doméstica. La cantidad de llamados se incrementó en un

40% EN MALASIA,
50% EN CHINA Y SOMALIA y
79% EN COLOMBIA.

Más de **200 millones**
DE MUJERES Y NIÑAS

de 31 países han sido sometidas a mutilación genital femenina. En la mitad de los países con datos disponibles, la mayoría de ellas fueron objeto de esta práctica antes de cumplir los cinco años de edad. Con la interrupción de las intervenciones para frenar la MGF a causa del COVID-19, se proyecta que habrá hasta



2 millones más de casos de aquí a 2030.

Como consecuencia de la pandemia, hasta

10 millones
MÁS DE NIÑAS corren riesgo de matrimonio infantil de aquí a 2030.



El COVID-19 ha intensificado la carga de trabajo de las mujeres en el hogar. Incluso antes de la pandemia, las mujeres destinaban

3,2 veces
MÁS DE HORAS

a que los hombres al trabajo de cuidados no remunerado. Los datos de 16 países muestran que las mujeres que viven con hijos pequeños en el hogar dedicaron 31 horas semanales al cuidado infantil durante la pandemia, en comparación con las 26 horas dedicadas antes de esta.



En todo el mundo en 2021, las mujeres ocupaban únicamente:

UNA CUARTA PARTE DE LOS ESCAÑOS EN LOS PARLAMENTOS NACIONALES,



36%
DE LOS ESCAÑOS EN LOS GOBIERNOS LOCALES,

24%
DE LOS PUESTOS EN LOS EQUIPOS DE TAREAS CONTRA EL COVID-19.

Las mujeres en 2019 ocupaban solo el

28% **DE LOS CARGOS DIRECTIVOS** en el mundo del trabajo.



Sobre la base de una muestra de 36 países, solo el

33% **POSEE CUOTAS OBLIGATORIAS**

para garantizar la participación de las mujeres en los sistemas que rigen la tenencia de la tierra.



En 90 países con datos disponibles desde 2015 hasta 2019, la titularidad de teléfonos móviles entre hombres era en promedio un

7,1%
más alta que entre las mujeres.



73% **DE LAS PERIODISTAS**

de 125 países informaron experimentar violencia en línea; el 11% se retiró de las comunidades en esos espacios a causa del acoso.

Según datos de 69 países y áreas, solo el

19% posee un sistema para supervisar datos presupuestarios de género y ponerlos a disposición del público.



11 INDICADORES EN TOTAL

0 INDICADORES ESPECÍFICOS DE GÉNERO

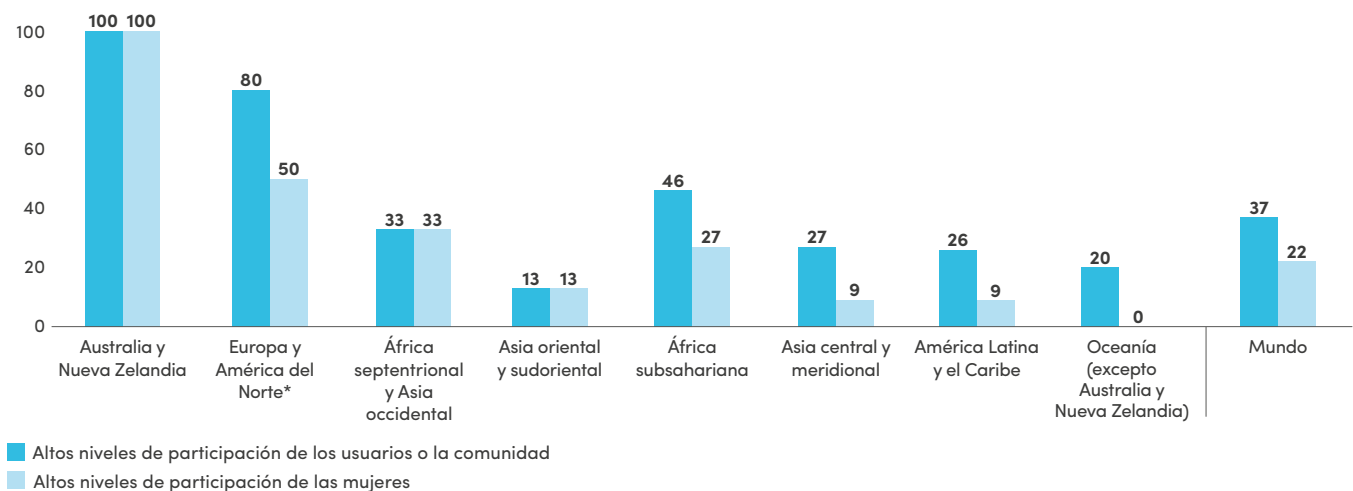
Pese a la importancia crucial del agua, la representación de las mujeres en su gestión es extremadamente baja

En 2018, casi 2.300 millones de personas vivían en países con estrés hídrico. Sin agua potable segura, saneamiento adecuado ni facilidades para la higiene menstrual, ni en el hogar ni en los espacios públicos, las mujeres y las niñas tienen dificultades para llevar una vida segura, productiva y saludable. Con la pandemia, estas adversidades se intensificaron, sobre todo para las mujeres y las niñas más pobres. En muchas sociedades, las mujeres son las responsables del abastecimiento del agua, del saneamiento y la salud del hogar. Las iniciativas para mejorar la gestión de los recursos hídricos, sin embargo, a menudo desestiman el papel central de las mujeres.

En 2020, solo el 26% de 170 países trabajaban activamente en la incorporación de una perspectiva de género en la gestión de los recursos hídricos. Si bien el 24% había alcanzado cierto progreso, el 50% había conseguido escaso o ningún avance en el cumplimiento de los objetivos de género. Una de las razones de este progreso limitado es la falta de fondos específicos y planes de acción que den prioridad a las consideraciones de género. Por ejemplo, mientras que el 82% de 104 países cuenta con procedimientos para la participación de los usuarios y la comunidad, solo el 45% posee políticas puntuales para la participación de las mujeres. De forma similar, solo el 22% registra altos niveles de participación de las mujeres en los procesos de las políticas y la gestión, lo que significa que las mujeres están formalmente representadas o se las consulta periódicamente en dichos procesos. En Oceanía (excepto Australia y Nueva Zelandia), ningún país demuestra una alta participación.

GRÁFICO 5

Participación de las mujeres en la gestión integrada de los recursos hídricos, 2018-2019 (porcentaje de países)



Fuente: UN-Water Global Analysis and Assessment of Sanitation and Drinking-Water Survey, 2018/2019.

Notas: El gráfico abarca 104 países. Las regiones marcadas con (*) tienen una cobertura de países o población más baja que el criterio de ONU Mujeres del 50% de los países o el 66% de la cobertura de población de la región. Los datos para Australia y Nueva Zelandia corresponden a Nueva Zelandia únicamente.



6 INDICADORES EN TOTAL

0 INDICADORES ESPECÍFICOS DE GÉNERO

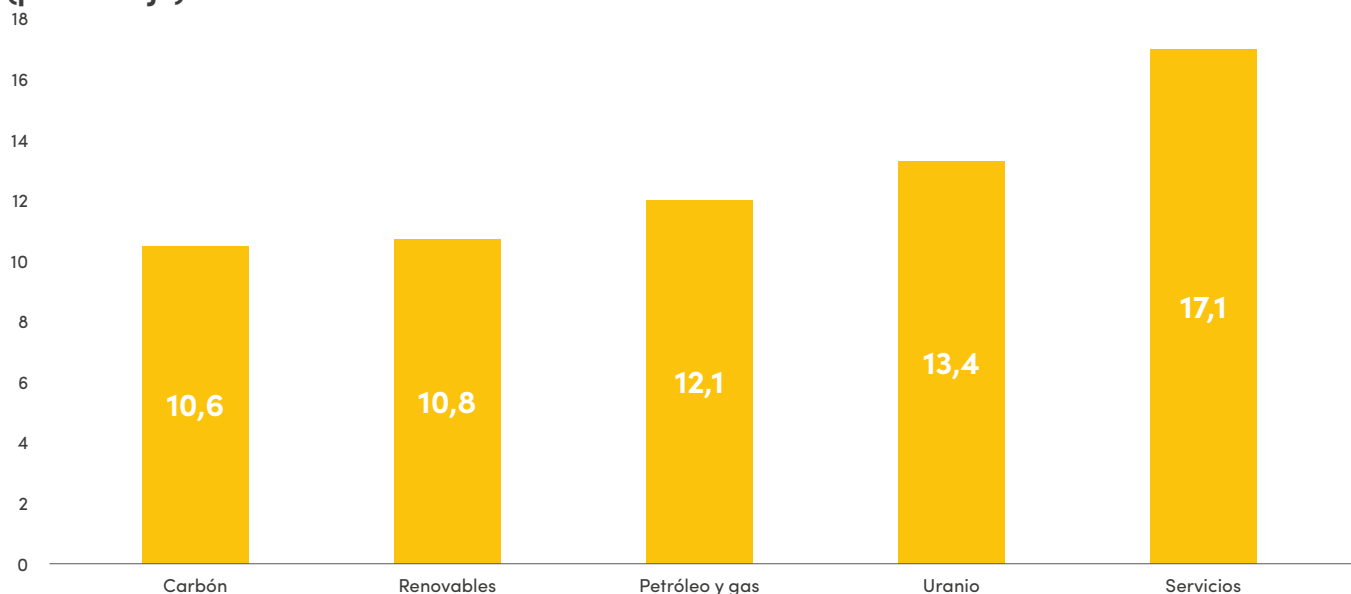
Solo 1 de cada 10 directores ejecutivos en la industria de rápido crecimiento de las energías renovables es mujer

La mayor demanda de energía limpia y soluciones de bajas emisiones de carbono están impulsando una transformación sin precedentes en el sector energético. Pero las mujeres están quedando fuera. En 2019, estas conformaban solo el 22% del total de la fuerza laboral del sector de las energías tradicionales y ocupaban apenas el 14% de los cargos directivos. La representación de las mujeres en la gestión ejecutiva es más alta en los servicios en un 17,1% y más baja en la industria del carbón en un 10,6%. Las mujeres que ocupan dichos cargos tienen mayor nivel de instrucción que los hombres, lo que sugiere que es posible que estas necesiten trabajar más o demostrar mayores capacidades para obtener un ascenso. El 15% posee un título de doctorado, en comparación con el 12% de los hombres; el 36% posee una maestría, en comparación con el 34% de los hombres.

En el ámbito de las energías renovables, las mujeres conforman el 32% de la fuerza de trabajo, pero se concentran en los puestos no técnicos de menor remuneración. El 45% de todos los cargos administrativos están ocupados por mujeres; en comparación con el 35% de los puestos técnicos en los campos ajenos a la ciencia, la tecnología, la ingeniería y las matemáticas. Entre las oportunidades vinculadas a dichos campos, las mujeres poseen solo el 28% de los empleos. La escasa participación en el campo de la ciencia, la tecnología, la ingeniería y las matemáticas restringe su capacidad para obtener cargos de alta cualificación, lo que excluye las voces, el liderazgo y las soluciones de las mujeres del desarrollo de las energías verdes.

GRÁFICO 6

Proporción de mujeres en cargos de gestión directiva, por tipo de industria energética, 2019 (porcentaje)



Fuente: Agencia Internacional de Energía, 2021.



16 INDICADORES EN TOTAL

6 INDICADORES ESPECÍFICOS DE GÉNERO

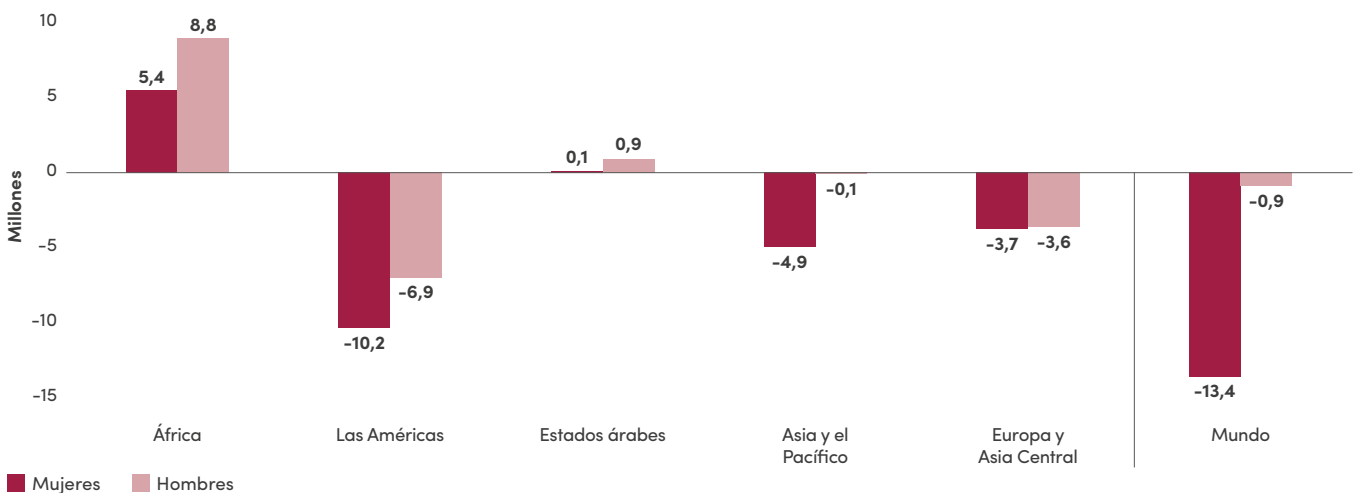
Las mujeres han experimentado una pérdida de empleo más pronunciada que los hombres, junto con una mayor carga de trabajo de cuidados no remunerado en el hogar

Conforme las economías se recuperan de la pandemia, los impactos de género en el mercado laboral son incuestionables. Entre 2019 y 2020, las mujeres, que ya registraban una representación escasa en el empleo y la fuerza de trabajo, experimentaron pérdidas laborales más marcadas que los hombres. El empleo de las mujeres cayó 4,2% en todo el mundo, comparado con el 3% entre los hombres. El número de mujeres ocupadas disminuyó en 54 millones en 2020, mientras que 45 millones abandonaron el mercado laboral por completo. La proyección de una tasa de crecimiento del empleo más alta entre las mujeres en 2021 frente a la de los hombres (3,3% y 3,0%, respectivamente) será insuficiente para que las mujeres vuelvan a gozar de los niveles de empleo anteriores a la pandemia. En 2021, el número de mujeres ocupadas se proyecta que será de 13 millones menos que en 2019, mientras que el número de hombres ocupados se proyecta que se ubicará en torno a los mismos niveles que el año anterior.

La pandemia ha reforzado las desigualdades de género en el hogar y en el mercado laboral. Las mujeres de entre 25 y 54 años con hijos experimentaron un aumento de la carga del trabajo doméstico y de cuidados no remunerado debido al cierre de las escuelas durante el confinamiento. Entre los cuartos trimestres de 2019 y de 2020, la brecha de género en la participación en la fuerza laboral entre mujeres y hombres en edad productiva y en pareja que viven con hijos menores de seis años se amplió en 7 de 11 países con datos disponibles, incluidos el Ecuador, Italia y la República de Macedonia del Norte. Las mujeres que se desempeñan en la economía informal se vieron afectadas de manera más severa por la triple crisis de la carga de los cuidados y la pérdida de empleo y de ingresos. En junio de 2020, los ingresos de las mujeres con empleo informal y que experimentaron un aumento de las responsabilidades de cuidados directos cayeron al 42,4% del nivel anterior al COVID-19. Los ingresos de sus homólogos varones sufrieron una caída menor, al 61,8%.

GRÁFICO 7

Población ocupada, por sexo y región, personas de 15 años o más, 2019-2020 (cambio absoluto)



Fuente: Cálculos de ONU Mujeres a partir de datos de Organización Internacional del Trabajo, 2021

9 INDUSTRIA, INNOVACIÓN E INFRAESTRUCTURA

12 INDICADORES EN TOTAL

0 INDICADORES ESPECÍFICOS DE GÉNERO

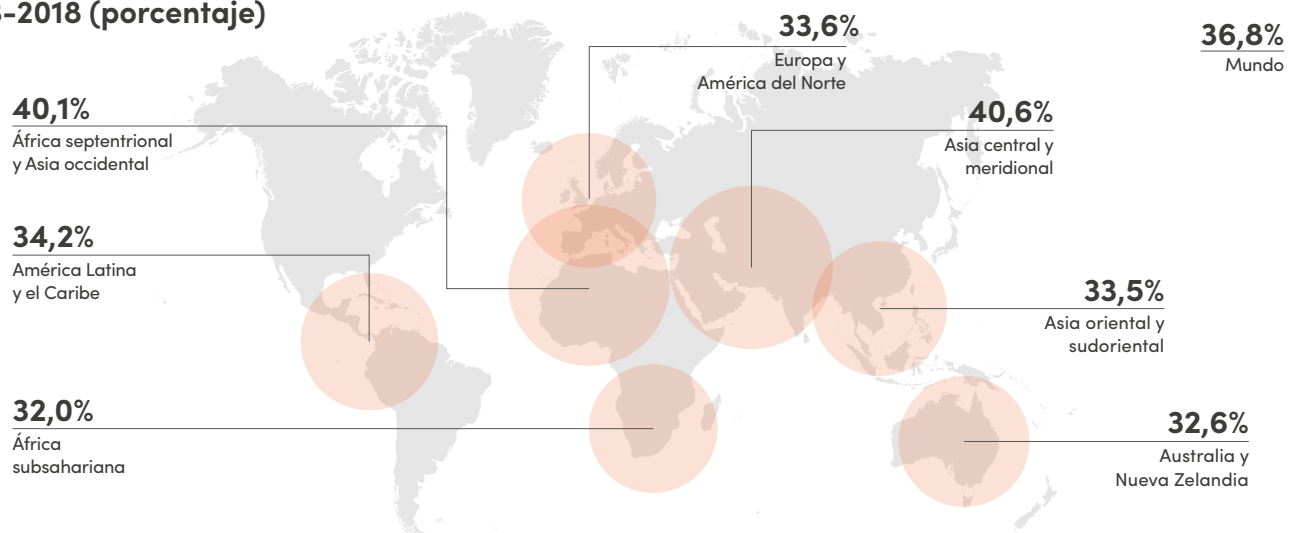
Las mujeres representan solo una tercera parte de las personas dedicadas a la investigación en el mundo, pese a que estuvieron al frente de las innovaciones contra el COVID-19

La crisis del COVID-19 ha alentado una serie de logros asombrosos en el campo de la investigación y la innovación médica. Las contribuciones de las mujeres han sido enormes. El trabajo de la bioquímica húngara Katalin Kariko sobre el ARN mensajero dio como resultado dos vacunas para combatir el virus. Una bióloga molecular sudanesa encabezó una iniciativa para producir respiradores con impresoras 3D. Dichas contribuciones se produjeron pese al hecho de que las mujeres conforman menos de la tercera parte de todos los investigadores del mundo. La investigación relacionada con la salud de las mujeres y los datos médicos desagregados por género habitualmente experimentan una falta de financiamiento. En Canadá, la investigación sobre la salud de las mujeres recibió solo el 1% de los fondos destinados a salud entre 2008 y 2018. En todo el mundo, entre enero de 2020 y enero de 2021, solo el 4% de los estudios clínicos para los tratamientos contra el COVID-19 daban cuenta de un plan con consideración de los aspectos de sexo o género. Solo 1 de 4.420 estudios abordó los impactos del COVID-19 en las personas transgénero.

Las brechas de género entre las personas abocadas a la investigación pueden reflejar en parte la menor presencia de mujeres en la ciencia, la tecnología, la ingeniería y las matemáticas, donde solo algo más de la tercera parte de los graduados son mujeres. Incluso en aquellas regiones como las de Asia central y meridional y de África septentrional y Asia occidental, donde la proporción de graduadas en este campo es relativamente alta (40,6% y 40,1%, respectivamente), persisten las barreras para acceder al empleo en dicho campo. En Omán, el 56% de los graduados en ciencia, tecnología, ingeniería y matemáticas son mujeres, aunque estas conforman solo el 23,3% de los investigadores en ciencias naturales y el 15,5% de los investigadores en ingeniería y tecnología.

GRÁFICO 8

Proporción de graduadas en ciencia, tecnología, ingeniería y matemáticas, por región, 2013-2018 (porcentaje)



Fuente: Cálculos de ONU Mujeres a partir de Instituto de Estadística de la Organización de las Naciones Unidas para la Educación, la Ciencia y la Cultura, 2019.

Notas: El gráfico abarca 107 países. Las estimaciones correspondientes a África subsahariana deberían interpretarse con cautela, ya que solo se cubrió el 44% de los países y el 43% de la población de la región. No se encuentran disponibles estimaciones para Oceanía, excepto Australia y Nueva Zelanda, por lo que no se han incluido.



14 INDICADORES EN TOTAL

1 INDICADORES ESPECÍFICOS DE GÉNERO

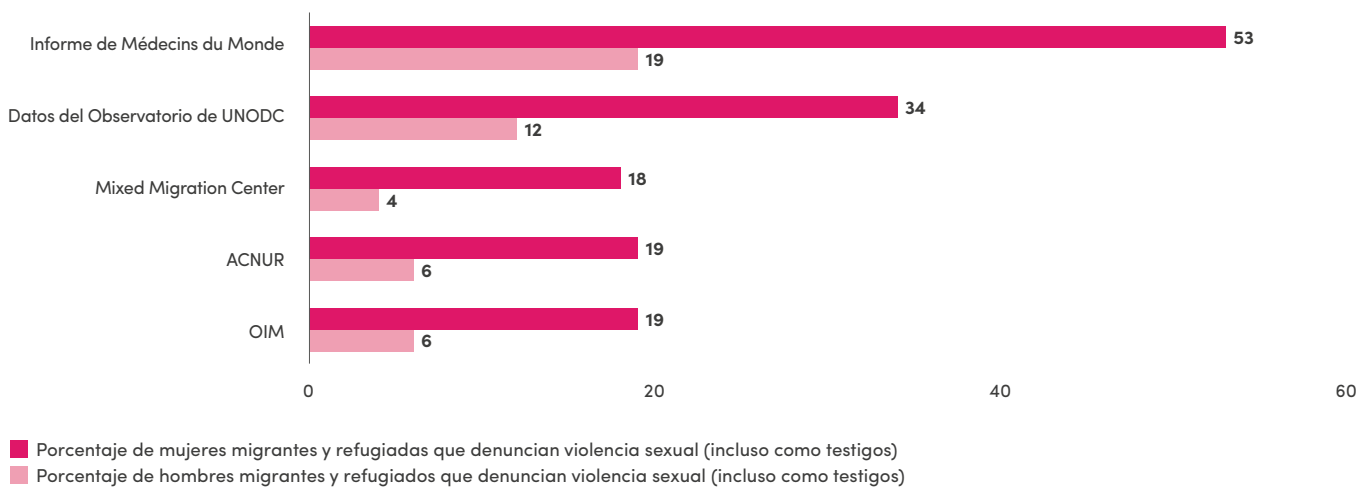
Las mujeres migrantes hacen contribuciones sustanciales a las comunidades anfitrionas; sin embargo enfrentan riesgos graves de violencia y discriminación

Las personas migrantes, refugiadas y desplazadas internas son uno de los grupos más vulnerables de la población mundial. A fines de 2020, 26,4 millones de personas habían abandonado su país y se habían convertido en refugiadas, el nivel más alto jamás registrado. Casi la mitad de ellas son mujeres y niñas. Entre las personas migrantes internacionales, las mujeres representan el 48,1% del total. Las mujeres migrantes hacen una contribución sustancial al tejido social y económico de las comunidades anfitrionas, entre otras cosas, como trabajadoras sanitarias de la primera línea. Los centros de atención prolongada, testigos de los peores brotes de COVID-19, dependen en gran medida de ellas. En Australia, más de uno de cada cinco trabajadores de centros de atención prolongada es una persona migrante.

La ausencia de políticas específicas para las mujeres migrantes, sin embargo, implica la falta de reconocimiento de sus necesidades en las comunidades anfitrionas. De los nuevos datos se desprende que, en comparación con las personas no migrantes, las migrantes corren mayor riesgo de infección y muerte por COVID-19, entre otras causas, por las malas condiciones de vida y trabajo y el escaso acceso a la atención médica. Las mujeres migrantes, sobrerrepresentadas en el trabajo doméstico, enfrentan otros problemas, como una mayor vulnerabilidad a la explotación y la discriminación, algo que se ha exacerbado durante la pandemia. Los datos sobre las personas sobrevivientes de trata de personas, en su mayoría mujeres, muestran que casi el 20% de la trata con fines de trabajo forzoso involucra a personas migrantes. Las mujeres migrantes informan altas tasas de violencia sexual en el tránsito a su lugar de destino. En 2020, hasta un 53% de las mujeres que viajaban por las rutas del Mediterráneo occidental y central informaron haber experimentado o sido testigo de violencia, en comparación con el 19% de los hombres.

GRÁFICO 9

Prevalencia de la violencia sexual entre personas migrantes, por sexo, 2020 (porcentaje)



Fuentes: Oficina de las Naciones Unidas contra la Droga y el Delito, *Abused and Neglected: A Gender Perspective on Migrant Smuggling Offences and Response*, 2020.

Nota: Las cifras de la Oficina Internacional para las Migraciones (OIM), el Alto Comisionado de las Naciones Unidas para los Refugiados, y de Mixed Migration Centre se basan en datos tomados de la encuesta 4Mi; las preguntas de Médecins du Monde se limitaron a abusos cometidos en Libia.



14 INDICADORES EN TOTAL

3 INDICADORES ESPECÍFICOS DE GÉNERO

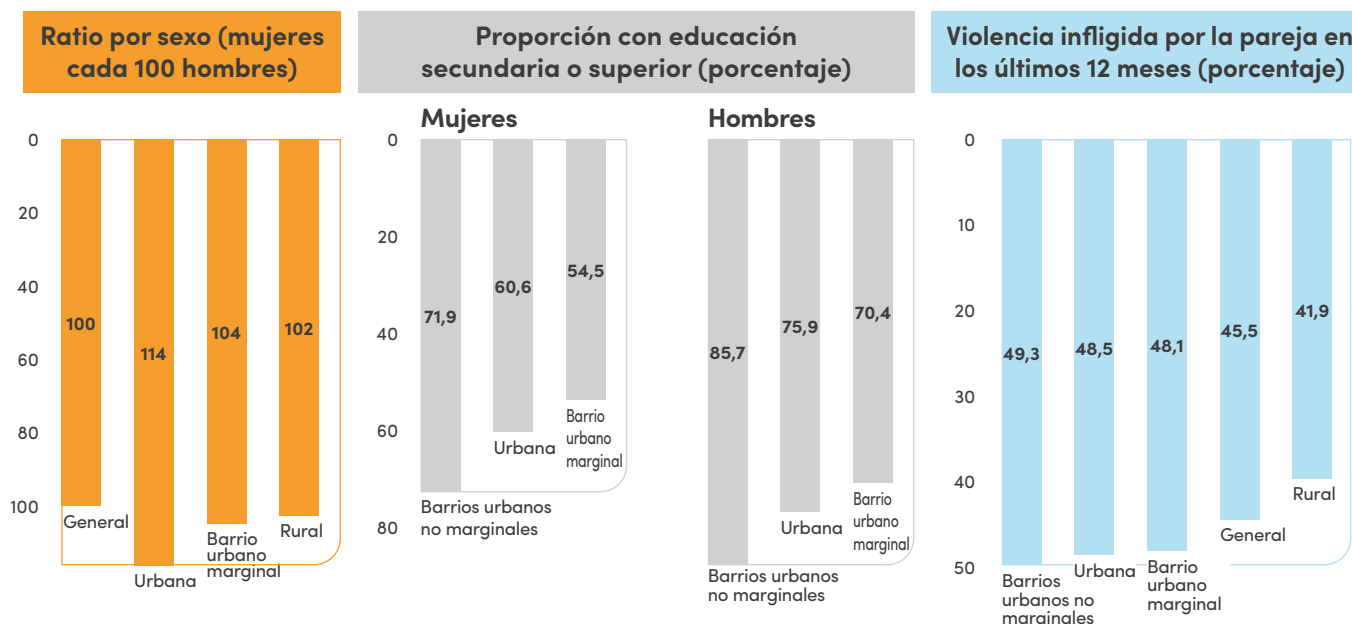
Las precarias condiciones de vida en los barrios marginales pueden conducir a mayores tasas de infección y muerte por COVID-19 entre las mujeres

En todo el mundo, más de 1.000 millones de mujeres viven en asentamientos informales y barrios marginales. Las mujeres y las niñas, a menudo sobrerrepresentadas en las áreas densamente pobladas, enfrentan insuficiencia de agua y saneamiento, atención sanitaria y transporte. El hacinamiento, la precariedad de las viviendas y la inseguridad de la tenencia son otras preocupaciones que se agregan. Las mujeres y las niñas de barrios marginales y asentamientos similares de Liberia tienen menos probabilidades de avanzar a la educación secundaria o superior, en comparación con sus homólogos varones y las mujeres de barrios urbanos no marginales. En 2018–2019, el 48,1% experimentó violencia física, sexual o emocional a manos del esposo o la pareja, en comparación con el 45,5% de las mujeres en general.

La precariedad de las condiciones de vida se asocia a tasas más altas de infección y muerte por COVID-19. En Río de Janeiro (Brasil), las mujeres infectadas de los barrios con alta concentración de asentamientos precarios tenían más de dos veces de probabilidades de fallecer, en comparación con quienes viven en barrios sin asentamientos precarios. Asimismo, la interrupción de los servicios afecta de manera desproporcionada a las mujeres de barrios marginales. En Bangladesh, Kenya, Nigeria y el Pakistán, las mujeres embarazadas de barrios marginales tienen menos acceso a programas de atención prenatal y por embarazo.

GRÁFICO 10

Perfil de género y bienestar de las zonas urbanas y barrios marginales de Liberia, población de entre 15 y 49 años, 2020–2019, indicadores seleccionados



Fuente: Cálculos de ONU Mujeres a partir de datos de ICF International para Liberia, 2019–2020.

Nota: Por violencia en la pareja se hace alusión a mujeres alguna vez casadas que han sido sometidas a violencia física, sexual o emocional infligida por el esposo o un compañero íntimo en los últimos 12 meses.



45 INDICADORES EN TOTAL

1 INDICADOR ESPECÍFICO DE GÉNERO

Las mujeres están encontrando soluciones para nuestro planeta enfermo, pero desprovistas de las plataformas y el reconocimiento que merecen

La vida submarina y terrestre corre gran peligro y la humanidad es la culpable. Los niveles insostenibles de producción y consumo son los responsables del agotamiento de los recursos naturales de la Tierra; el incremento de la contaminación, incluida la de los océanos, y la emisión de una cantidad alarmante de dióxido de carbono y otros gases perjudiciales de efecto invernadero a la atmósfera terrestre. Sin una acción urgente para reducir las emisiones, el calentamiento global superará los 1,5 °C de aquí a 2040, con lo que se habrá cruzado un umbral con consecuencias que podrían ser catastróficas.

Las activistas, científicas e investigadoras feministas están trabajando denodadamente para solucionar estos problemas, aunque a menudo desprovistas de las mismas plataformas de que disponen los hombres para intercambiar conocimientos y habilidades. Por ejemplo, en todo el mundo, las mujeres conforman solo el 39% de los científicos marinos. Entre 2011 y 2018, las mujeres conformaban solo el 29% de los oradores destacados en las conferencias internacionales de las ciencias oceánicas. Las voces de las mujeres de comunidades marginadas, incluidas las mujeres jóvenes y las indígenas, están en su mayoría ausentes, aun cuando han contribuido poco a la crisis climática y son especialmente vulnerables a sus efectos. La participación de las mujeres en la planificación para el clima y el desarrollo en todos los ámbitos es fundamental para la justicia climática y la sostenibilidad ambiental.

GRÁFICO 11

Foco selectivo en las jóvenes defensoras del medio ambiente que están marcando la diferencia

Asha de Vos

es una bióloga marina, docente de ciencias oceánicas y pionera en la investigación a largo plazo sobre la ballena azul del Norte del Océano Índico. Fundó Oceanswell, una organización sin fines de lucro de Sri Lanka abocada a cambiar la trayectoria de los océanos del mundo. Para ello educa a la próxima generación de héroes diversos de los océanos, capacitando a los estudiantes de naciones subrepresentadas para llevar adelante investigaciones en conservación marina y alentando a la participación del público general en conversaciones acerca de la magia de los océanos.

Sophia Kianni

es la asesora más joven sobre cambio climático del Secretario General de las Naciones Unidas y fundadora de Climate Cardinals, una organización juvenil internacional sin fines de lucro que trabaja para convertir al movimiento por el clima en un espacio más accesible para el público de habla no inglesa.

Kristal Ambrose

es una educadora de la juventud, investigadora marina por el plástico y fundadora de Bahamas Plastic Movement, una iniciativa encabezada por jóvenes para educar a la juventud sobre la contaminación de plásticos y su impacto en los ecosistemas marinos. Su labor llevó a que el Gobierno de las Bahamas se comprometiera a prohibir los materiales plásticos de un solo uso.

Fuente: Noticias ONU, "First Person: Turning 'Apathetic People into Climate Activists': A Young Person's View", 2020 y Togetherband, "Five Female Ocean Activists to Follow Right Now", 2019.



24 INDICADORES EN TOTAL

6 INDICADORES ESPECÍFICOS DE GÉNERO

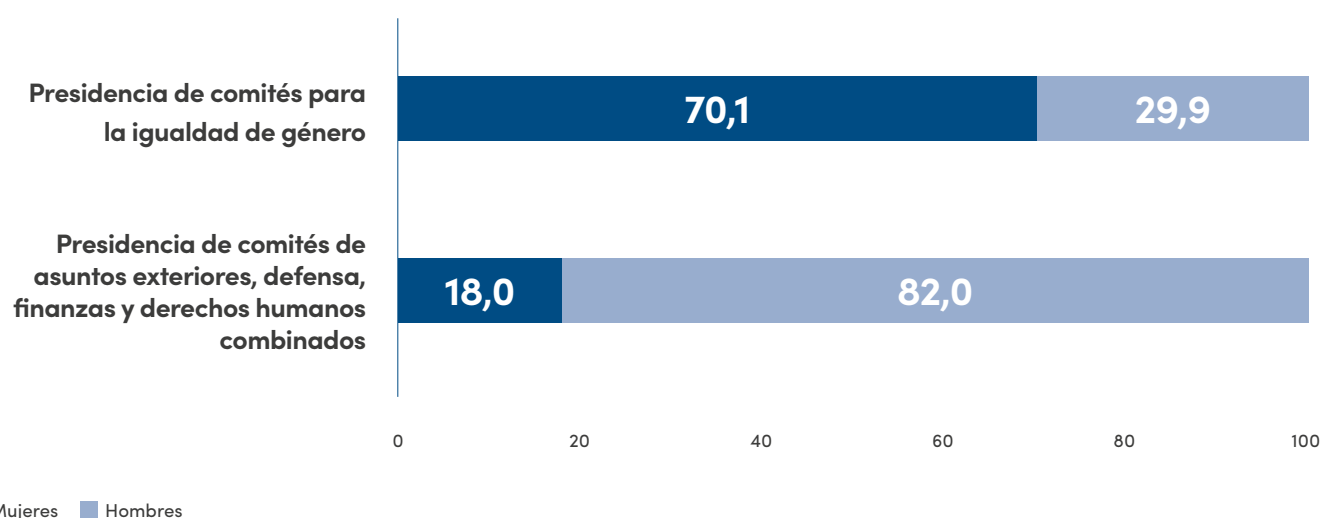
La desigualdad en el poder de decisión que enfrentan las mujeres socava el desarrollo en todos los ámbitos

El logro de sociedades pacíficas, justas e inclusivas es una aspiración cada vez más difícil de alcanzar, dadas las desigualdades imperantes, los conflictos, la violencia contra las mujeres y las repercusiones de la pandemia. La representación de las mujeres en cargos políticos y de otra índole para resolver estos problemas sigue siendo limitada. Las mujeres ocupan solo el 18,9% de los escaños parlamentarios en los países afectados por conflictos, por ejemplo, muy por debajo del promedio mundial de 25,6%. En todo el mundo, las parlamentarias tienen hasta dos veces más de probabilidades que sus homólogos varones de experimentar violencia y maltrato.

La insuficiente participación de mujeres en la toma de decisiones restringe el alcance y el impacto de las medidas de respuesta a la pandemia y otras iniciativas de emergencia para la recuperación, así como las oportunidades de revitalizar la economía y la sociedad. Los países con más mujeres en la legislatura nacional tienen más probabilidades de sancionar leyes en favor de los derechos y el bienestar, sobre todo en lo relativo al acoso sexual, la violación, el divorcio y la violencia doméstica. Pese al acuerdo sobre una gestión política e institucional inclusiva como uno de los dispositivos fundamentales para el progreso humano, las mujeres presiden solo el 18% de los comités gubernamentales sobre asuntos exteriores, defensa, finanzas y derechos humanos, en comparación con el 70,1% de los comités sobre igualdad de género. La juventud también está subrepresentada en los puestos clave de la gestión política e institucional, aun cuando lidera la lucha por la justicia económica, social y ambiental más amplia y la transformación sistémica. Las personas de 45 años o menos presiden solo el 20,2% de los comités.

GRÁFICO 12

Presidencia de comités permanentes, por sexo y foco del comité, 2021 (porcentaje)



Fuente: Base de datos Parline de UIP, septiembre de 2021.

Nota: Los datos presentados corresponden a todas las cámaras.



24 INDICADORES EN TOTAL

0 INDICADORES ESPECÍFICOS DE GÉNERO

Fortalecer las perspectivas de género en las finanzas y otros medios para alcanzar el desarrollo sostenible se hace más urgente que nunca frente a las persistentes brechas y los crecientes desafíos

La alianza y la cooperación globales, incluidas las asociadas a las finanzas, el comercio justo y equitativo, y el apoyo para la innovación y el progreso tecnológicos, son esenciales para el desarrollo sostenible. Cumplir la promesa del Objetivo 17 de “revitalizar la Alianza Mundial para el Desarrollo Sostenible” se ha tornado más imperativo que nunca, debido a la devastación económica de la pandemia, las violaciones a los derechos de las mujeres y la amenazante crisis climática. Las mujeres deben tener un papel protagónico en la recuperación de la pandemia y las medidas orientadas a cumplir la totalidad de los 17 Objetivos de Desarrollo Sostenible. No obstante, uno de los indicios de las disparidades en juego es el hecho de que en la primera ronda de las contribuciones determinadas a nivel nacional para las metas relativas al clima, solo 64 de 190 contribuciones aludían a las mujeres o la igualdad de género. Apenas 22 países consideraban las cuestiones de género o de las mujeres como un asunto transversal a una multiplicidad de sectores.

Las grandes brechas de género persisten en otras metas e indicadores del Objetivo 17, incluidas la meta 17.8 relativa al aumento del uso de las tecnologías de la información y la comunicación y la meta 17.18 acerca de aumentar la disponibilidad de datos oportunos, fiables y de gran calidad, incluidos aquellos desglosados por género. Las mujeres y las niñas conforman la mayoría de los 3.700 millones de personas que todavía están desconectadas del mundo en línea. Solo el 15% de las mujeres de los países menos adelantados accedían a Internet en 2019. Las brechas en el acceso a Internet tienen enormes implicaciones para las mujeres que intentan interactuar en un mundo con una creciente presencia en línea y los flujos de información durante la pandemia. Solo el 37% de las mujeres emplearon Internet y las redes sociales para acceder a información sobre el COVID-19, en comparación con el 42% de los hombres.

Las brechas de información y datos impiden el progreso en el seguimiento de los Objetivos de Desarrollo Sostenible desde una perspectiva de género. Donde se dispone de datos, la evaluación mundial de la distancia para alcanzar las metas describe un panorama complejo: en nueve áreas la distancia a las metas es moderada, en dos los niveles actuales distan mucho de la meta. En seis áreas, la falta de datos convierte la evaluación mundial de los niveles actuales en una tarea imposible. Prácticamente todos los indicadores carecen de datos suficientes para evaluar el ritmo del progreso.

GRÁFICO 13

Evaluación mundial del progreso actual en el cumplimiento del objetivo 5 (número de indicadores)



Fuente: Cálculos de ONU Mujeres sobre la base del Gráfico de Progreso del ODS 5 en esta publicación, consúltense las páginas 22 a 27.

Nota: El ODS 5 tiene 14 indicadores oficiales, aunque en el diagrama se incluyen 18, debido a que los indicadores 5.1.1 y 5.5.1 poseen varios subindicadores.

GRÁFICO DE PROGRESO DEL ODS 5: TRAZANDO EL CAMINO POR DELANTE

A menos que se acelere el progreso, la comunidad mundial no logrará cumplir el ODS 5

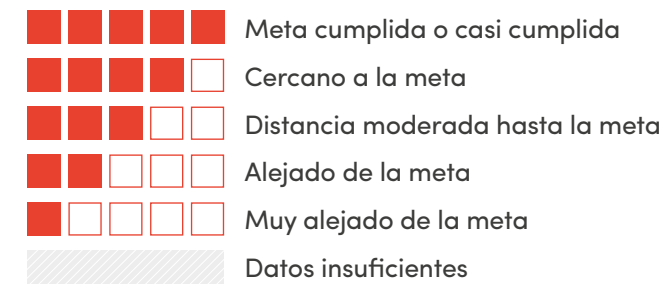
Por primera vez, el informe anual *Panorama de Género* reúne los datos más recientes para cada indicador del Objetivo 5, con lo que se busca dar seguimiento al progreso mundial y regional hacia la igualdad de género. En el diagrama que figura a continuación se evalúan dos mediciones del progreso. Una evaluación de niveles, que estima el nivel actual de desarrollo en relación con el cumplimiento de la meta, y una evaluación de tendencias, que mide el ritmo del progreso a partir de un año de referencia con respecto al nivel actual.

La evaluación hasta la fecha revela que queda un largo camino por recorrer. En todo el mundo, la evaluación determinó que solo 1 de 18 indicadores (incluidos sus subindicadores) está "cercano a la meta". Cuando los datos están disponibles para varios períodos, estos revelan un

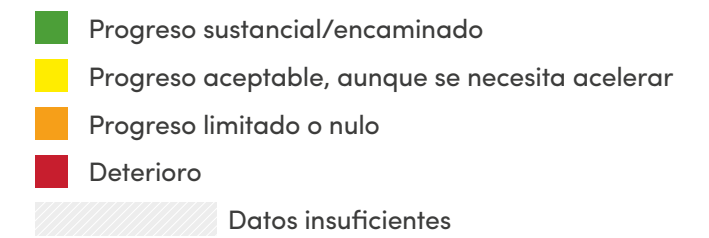
progreso escaso o nulo en todas las regiones y, al menos en un caso, un panorama de deterioro. El impacto total de la pandemia del COVID-19 todavía se desconoce, aunque se espera que deteriore aún más el progreso. La acción legal y política decidida y los recursos para la implementación son fundamentales para contener la ola y volver a la normalidad.

Asimismo, es necesario abordar con urgencia el déficit de datos. En 6 de los 18 indicadores, los datos globales siguen siendo insuficientes para evaluar los niveles actuales. Los datos sobre las tendencias son incluso más escasos. Solo 2 de los 18 indicadores poseen datos suficientes para evaluar el progreso en el tiempo y en todas las regiones. A menos que se asuma un compromiso audaz para suplir estos déficits, el panorama del progreso se mantendrá incompleto.

Evaluación de niveles (última disponible)



Evaluación de tendencias (última disponible)



Metas e indicadores	Mundo	África subsahariana	África septentrional y Asia occidental	Asia central y meridional	Asia oriental y sudoriental	América Latina y el Caribe	Oceanía (excepto Australia y Nueva Zelanda)	Europa y América del Norte	Australia y Nueva Zelanda
Meta 5.1									
5.1.1 Marcos legales generales y vida pública	Nivel: Moderado (4/5) Tendencia: [insuficiente]	Nivel: Moderado (4/5) Tendencia: [insuficiente]	Nivel: Muy alejado (2/5) Tendencia: [insuficiente]	Nivel: Moderado (4/5) Tendencia: [insuficiente]	Nivel: Alejado (3/5) Tendencia: [insuficiente]	Nivel: Moderado (4/5) Tendencia: [insuficiente]	[insuficiente]	Nivel: Moderado (4/5) Tendencia: [insuficiente]	Nivel: Moderado (4/5) Tendencia: [insuficiente]
Violencia contra las Mujeres	Nivel: Moderado (4/5) Tendencia: [insuficiente]	Nivel: Moderado (4/5) Tendencia: [insuficiente]	Nivel: Alejado (3/5) Tendencia: [insuficiente]	Nivel: Moderado (4/5) Tendencia: [insuficiente]	Nivel: Moderado (4/5) Tendencia: [insuficiente]	Nivel: Moderado (4/5) Tendencia: [insuficiente]	[insuficiente]	Nivel: Moderado (4/5) Tendencia: [insuficiente]	Nivel: Cercano (5/5) Tendencia: [insuficiente]
Empleo y beneficios económicos	Nivel: Moderado (4/5) Tendencia: [insuficiente]	Nivel: Moderado (4/5) Tendencia: [insuficiente]	Nivel: Alejado (3/5) Tendencia: [insuficiente]	Nivel: Muy alejado (2/5) Tendencia: [insuficiente]	Nivel: Moderado (4/5) Tendencia: [insuficiente]	Nivel: Moderado (4/5) Tendencia: [insuficiente]	[insuficiente]	Nivel: Cercano (5/5) Tendencia: [insuficiente]	Nivel: Cercano (5/5) Tendencia: [insuficiente]
Matrimonio y familia	Nivel: Moderado (4/5) Tendencia: [insuficiente]	Nivel: Moderado (4/5) Tendencia: [insuficiente]	Nivel: Alejado (3/5) Tendencia: [insuficiente]	Nivel: Moderado (4/5) Tendencia: [insuficiente]	Nivel: Moderado (4/5) Tendencia: [insuficiente]	Nivel: Cercano (5/5) Tendencia: [insuficiente]	[insuficiente]	Nivel: Moderado (4/5) Tendencia: [insuficiente]	Nivel: Moderado (4/5) Tendencia: [insuficiente]
Meta 5.2									
5.2.1 Mujeres y niñas sometidas a violencia infligida por la pareja	Nivel: Moderado (4/5) Tendencia: [insuficiente]	Nivel: Alejado (3/5) Tendencia: [insuficiente]	[insuficiente]	[insuficiente]	[insuficiente]	Nivel: Cercano (5/5) Tendencia: [insuficiente]	Nivel: Muy alejado (2/5) Tendencia: [insuficiente]	[insuficiente]	Nivel: Cercano (5/5) Tendencia: [insuficiente]

Metas e indicadores	Mundo	África subsahariana	África septentrional y Asia occidental	Asia central y meridional	Asia oriental y sudoriental	América Latina y el Caribe	Oceanía (excepto Australia y Nueva Zelandia)	Europa y América del Norte	Australia y Nueva Zelandia
5.2.2 Violencia sexual contra mujeres y niñas	Nivel Tendencia	Nivel Tendencia	Nivel Tendencia	Nivel Tendencia	Nivel Tendencia	Nivel Tendencia	Nivel Tendencia	Nivel Tendencia	Nivel Tendencia
Meta 5.3									
5.3.1 Matrimonio infantil entre mujeres y niñas	Nivel Tendencia	Nivel Tendencia	Nivel Tendencia	Nivel Tendencia	Nivel Tendencia	Nivel Tendencia	Nivel Tendencia	Nivel Tendencia	Nivel Tendencia
5.3.2 Mutilación o ablación genital femenina	Nivel Tendencia	Nivel Tendencia	Nivel Tendencia	Nivel Tendencia	Nivel Tendencia	Nivel Tendencia	Nivel Tendencia	Nivel Tendencia	Nivel Tendencia
Meta 5.4									
5.4.1 Proporción de trabajo doméstico y de cuidados no remunerado, por sexo	Nivel Tendencia	Nivel Tendencia	Nivel Tendencia	Nivel Tendencia	Nivel Tendencia	Nivel Tendencia	Nivel Tendencia	Nivel Tendencia	Nivel Tendencia
Meta 5.5									
5.5.1 Proporción de escaños ocupados por mujeres en a) los parlamentos nacionales	Nivel Tendencia	Nivel Tendencia	Nivel Tendencia	Nivel Tendencia	Nivel Tendencia	Nivel Tendencia	Nivel Tendencia	Nivel Tendencia	Nivel Tendencia
5.5.1 Proporción de escaños ocupados por mujeres en b) los gobiernos locales	Nivel Tendencia	Nivel Tendencia	Nivel Tendencia	Nivel Tendencia	Nivel Tendencia	Nivel Tendencia	Nivel Tendencia	Nivel Tendencia	Nivel Tendencia
5.5.2 Mujeres en cargos directivos	Nivel Tendencia	Nivel Tendencia	Nivel Tendencia	Nivel Tendencia	Nivel Tendencia	Nivel Tendencia	Nivel Tendencia	Nivel Tendencia	Nivel Tendencia
Meta 5.6									
5.6.1 Proporción de mujeres y niñas que toman sus propias decisiones informadas sobre la salud reproductiva	Nivel Tendencia	Nivel Tendencia	Nivel Tendencia	Nivel Tendencia	Nivel Tendencia	Nivel Tendencia	Nivel Tendencia	Nivel Tendencia	Nivel Tendencia
5.6.2 Leyes sobre igualdad de acceso a la salud, la información y la educación reproductiva	Nivel Tendencia	Nivel Tendencia	Nivel Tendencia	Nivel Tendencia	Nivel Tendencia	Nivel Tendencia	Nivel Tendencia	Nivel Tendencia	Nivel Tendencia

Metas e indicadores	Mundo	África subsahariana	África septentrional y Asia occidental	Asia central y meridional	Asia oriental y sudoriental	América Latina y el Caribe	Oceanía (excepto Australia y Nueva Zelandia)	Europa y América del Norte	Australia y Nueva Zelandia
Meta 5.a									
5.a.1 Propiedad o derechos seguros sobre tierras agrícolas, por sexo	Nivel								
	Tendencia								
5.a.2 Leyes que garantizan igualdad de derechos sobre la tierra	Nivel								
	Tendencia								
Meta 5.b									
5.b.1 Mujeres titulares de un teléfono móvil	Nivel			Moderado		Moderado			
	Tendencia								
Hombres titulares de un teléfono móvil	Nivel			Cercano		Cercano			
	Tendencia								
Meta 5.c									
5.c.1 Países con sistemas para dar seguimiento a la igualdad de género	Nivel		Muy alejado				Muy alejado		
	Tendencia								

Fuentes: ONU Mujeres y División de Estadística de las Naciones Unidas, a partir de los datos y estimaciones disponibles más recientes de 2021 suministrados por los siguientes organismos: Departamento de las Naciones Unidas para Asuntos Económicos y Sociales; Organización de las Naciones Unidas para la Alimentación y la Agricultura; Organización Internacional del Trabajo; Unión Interparlamentaria; Unión Internacional de Telecomunicaciones; Unión Internacional para la Conservación de la Naturaleza; Fondo de las Naciones Unidas para la Infancia; Organización de las Naciones Unidas para la Educación, la Ciencia y la Cultura; Fondo de Población de las Naciones Unidas, y ONU Mujeres.

Notas: Los enunciados de los indicadores oficiales de los ODS se condensaron a los efectos de esta descripción debido a las limitaciones de espacio. Salvo indicación en contrario, los promedios globales y regionales se informan en el anexo estadístico de *The Sustainable Development Goals Report 2021*. Para ver las descripciones y los enunciados completos de los indicadores, consúltese la lista de los indicadores específicos de género que figura más adelante.

El ODS 5 tiene 14 indicadores oficiales, aunque en el Gráfico de Progreso se evalúan 18, debido a que los indicadores 5.1.1 y 5.5.1 poseen varios subindicadores.

5.2.1: El promedio para Mundo se basa en 157 países con una cobertura del 90% de la población; para África subsahariana se basa en 39 países con una cobertura del 94% de la población; América Latina y el Caribe se basa en 26 países con una cobertura del 99% de la población; Oceanía (excepto Australia y Nueva Zelandia) se basa en 9 países con una cobertura del 96% de la población, y en el caso de Australia y Nueva Zelandia se basa en 2 países con una cobertura del 100% de la población.

5.3.1: Abarca mujeres de entre 20 y 24 años que estaban casadas o convivían en pareja antes de cumplir los 18 años. Para la evaluación de tendencias se utiliza un año de referencia en torno a 2010. El promedio para Mundo se basa en 98 países con una cobertura del 79% de la población; para África subsahariana se basa en 34 países con una cobertura del 93% de la población; para África septentrional y Asia occidental se basa en 13 países con una cobertura del 77% de la población, para Asia central y meridional se basa en 11 países con una cobertura del 95% de la población; para América Latina y el Caribe se basa en 15 países con una cobertura del 50% de la población; Oceanía (excepto Australia y Nueva Zelandia) se basa en 5 países con una cobertura del 89% de la población.

5.3.2: El promedio para África subsahariana se basa en 25 países con una cobertura del 69% de la población. El promedio para África septentrional y Asia occidental abarca África septentrional únicamente (2 países con una cobertura del 65% de la población) debido a que la cobertura de los datos es escasa para Asia occidental. □ significa que no se produjo la estimación debido a que la práctica es marginal en la región indicada.

5.4.1: Los promedios simples de la relación entre el tiempo que mujeres y hombres dedican al trabajo doméstico y de cuidados no remunerado se basan en 92 países y áreas a partir de los datos disponibles más recientes en la Base de Datos Mundial de Indicadores de los ODS (2001 o años posteriores). Los datos para la India se agregaron mediante el empleo del informe de la encuesta de uso del tiempo de 2019, y para Madagascar mediante el uso del informe sobre los cuidados de 2018 de la OIT. Las cifras agregadas a escala regional se presentan solo cuando la cobertura alcanza al 50% de los países o al 60% de la población, excepto para África septentrional y Asia occidental, donde la cobertura de la población es del 65,5%.

5.5.1(b): La cobertura alcanza a 135 países de todo el mundo, incluidos 29 de África subsahariana, 17 de África septentrional y Asia central, 11 de Asia central y meridional, 11 de Asia oriental y sudoriental, 21 de América Latina y el Caribe, 7 de Oceanía (excepto Australia y Nueva Zelandia), 37 de Europa y América del Norte, y 2 de Australia y Nueva Zelandia.

5.6.1: El promedio para Mundo se basa en 64 países con una cobertura del 16% de la población; para África subsahariana se basa en 36 países con una cobertura del 97% de la población; para Asia central y meridional se basa en 7 países con una cobertura del 20% de la población, para Asia oriental y sudoriental se basa en 5 países con una cobertura del 6% de la población, para América Latina y el Caribe se basa en 7 países con una cobertura del 10% de la población, y para Oceanía (excepto Australia y Nueva Zelandia) se basa en 1 país con una cobertura del 79% de la población. El promedio para África septentrional y Asia occidental corresponde a África septentrional únicamente (3 países con una cobertura del 5% de la población). El promedio para Europa y América del Norte corresponde a Europa únicamente (5 países con una cobertura del 9% de la población).

5.6.2: Sobre la base de 75 países con datos completos.

5.b. 1: Cálculos de ONU Mujeres elaborados a partir de la base de datos de los indicadores de los ODS, 2021. Se incluye el año más reciente disponible para el período comprendido entre 2015 y 2019. Una cobertura de 89 países y áreas. Los promedios regionales se presentan únicamente cuando la cobertura alcanza al 50% de los países y el 66% de la población de la región.

5.c. 1: En 2018, 69 países y áreas en el Mundo informaron datos. En dos regiones, se cubrió un umbral del 50% de los países o dos terceras partes de la población de la región: África subsahariana (27 países) y Oceanía, excepto Australia y Nueva Zelandia (10 países). Para todas las demás regiones, se presentarán datos adicionales cuando los niveles del umbral de cobertura se encuentren disponibles, lo que se prevé para el año 2022.

LISTADO DE INDICADORES ESPECÍFICOS DE GÉNERO

Objetivo 1. Poner fin a la pobreza en todas sus formas y en todo el mundo

Indicadores específicos de género (5)

1.1.1 Proporción de la población que vive por debajo del umbral internacional de pobreza, desglosada por sexo, edad, situación laboral y ubicación geográfica (urbana o rural)

1.2.1 Proporción de la población que vive por debajo del umbral nacional de pobreza, desglosada por sexo y edad

1.2.2 Proporción de hombres, mujeres y niños de todas las edades que viven en la pobreza, en todas sus dimensiones, con arreglo a las definiciones nacionales

1.3.1 Proporción de la población cubierta por sistemas o niveles mínimos de protección social, desglosada por sexo, distinguiendo entre los niños, los desempleados, los ancianos, las personas con discapacidad, las mujeres embarazadas, los recién nacidos, las víctimas de accidentes de trabajo, los pobres y los vulnerables

1.4.2 Proporción del total de la población adulta con derechos seguros de tenencia de la tierra, a) que posee documentación reconocida legalmente al respecto, y b) considera seguros sus derechos, desglosada por sexo y tipo de tenencia

Objetivo 2. Poner fin al hambre, lograr la seguridad alimentaria y la mejora de la nutrición y promover la agricultura sostenible

Indicadores específicos de género (2)

2.2.3 Prevalencia de anemia en mujeres de entre 15 y 49 años, desglosada por situación de embarazo (porcentaje)

2.3.2 Media de ingresos de los productores de alimentos en pequeña escala, desglosada por sexo y condición indígena

Objetivo 3. Garantizar una vida sana y promover el bienestar de todos a todas las edades

Indicadores específicos de género (6)

3.1.1 Tasa de mortalidad materna

3.1.2 Proporción de partos atendidos por personal sanitario especializado

3.3.1 Número de nuevas infecciones por el VIH por cada 1.000 habitantes no infectados, desglosado por sexo, edad y poblaciones clave

3.7.1 Proporción de mujeres en edad de procrear (entre 15 y 49 años) que cubren sus necesidades de planificación familiar con métodos modernos

3.7.2 Tasa de fecundidad de las adolescentes (entre 10 y 14 años y entre 15 y 19 años) por cada 1.000 mujeres de ese grupo de edad

3.8.1 Cobertura de los servicios de salud esenciales

Objetivo 4. Garantizar una educación inclusiva y equitativa de calidad y promover oportunidades de aprendizaje permanente para todos

Indicadores específicos de género (8)

4.1.1 Proporción de niños, niñas y adolescentes que, a) en los cursos segundo y tercero, b) al final de la enseñanza primaria y c) al final de la enseñanza secundaria inferior, han alcanzado al menos un nivel mínimo de competencia en i) lectura y ii) matemáticas, desglosada por sexo

4.2.1 Proporción de niños de entre 24 y 59 meses cuyo desarrollo es adecuado en cuanto a la salud, el aprendizaje y el bienestar psicosocial, desglosada por sexo

4.2.2 Tasa de participación en el aprendizaje organizado (un año antes de la edad oficial de ingreso en la enseñanza primaria), desglosada por sexo

4.3.1 Tasa de participación de los jóvenes y adultos en la enseñanza y formación académica y no académica en los últimos 12 meses, desglosada por sexo

4.5.1 Índices de paridad (entre mujeres y hombres, zonas rurales y urbanas, quintiles de riqueza superior e inferior y grupos como los discapacitados, los pueblos indígenas y los afectados por los conflictos, a medida que se disponga de datos) para todos los indicadores educativos de esta lista que puedan desglosarse

4.6.1 Proporción de la población en un grupo de edad determinado que ha alcanzado al menos un nivel fijo de competencia funcional en a) alfabetización y b) nociones elementales de aritmética, desglosada por sexo

4.7.1 Grado en que i) la educación para la ciudadanía mundial y ii) la educación para el desarrollo sostenible se incorporan en todos los niveles de a) las políticas nacionales de educación, b) los planes de estudio, c) la formación del profesorado y d) la evaluación de los estudiantes

4.a.1 Proporción de escuelas con acceso a servicios básicos, desglosada por tipo de servicio

Objetivo 5. Lograr la igualdad de género y empoderar a todas las mujeres y las niñas

Indicadores específicos de género (14)

5.1.1 Determinar si existen o no marcos jurídicos para promover, hacer cumplir y supervisar la igualdad y la no discriminación por razón de sexo

5.2.1 Proporción de mujeres y niñas a partir de 15 años de edad que han sufrido violencia física, sexual o psicológica a manos de su actual o anterior pareja en los últimos 12 meses, desglosada por forma de violencia y edad

5.2.2 Proporción de mujeres y niñas a partir de 15 años de edad que han sufrido violencia sexual a manos de personas que no eran su pareja en los últimos 12 meses, desglosada por edad y lugar del hecho

5.3.1 Proporción de mujeres de entre 20 y 24 años que estaban casadas o mantenían una unión estable antes de cumplir los 15 años y antes de cumplir los 18 años

5.3.2 Proporción de niñas y mujeres de entre 15 y 49 años que han sufrido mutilación o ablación genital femenina, desglosada por edad

5.4.1 Proporción de tiempo dedicado al trabajo doméstico y asistencial no remunerado, desglosada por sexo, edad y ubicación

5.5.1 Proporción de escaños ocupados por mujeres en a) los parlamentos nacionales y b) los gobiernos locales

5.5.2 Proporción de mujeres en cargos directivos

5.6.1 Proporción de mujeres de entre 15 y 49 años que toman sus propias decisiones informadas sobre las relaciones sexuales, el uso de anticonceptivos y la atención de la salud reproductiva

5.6.2 Número de países con leyes y reglamentos que garantizan a los hombres y las mujeres a partir de 15 años de edad un acceso pleno e igualitario a los servicios de salud sexual y reproductiva y a la información y educación al respecto

5.a.1 a) Proporción del total de la población agrícola con derechos de propiedad o derechos seguros sobre tierras agrícolas, desglosada por sexo; y b) proporción de mujeres entre los propietarios o los titulares de derechos sobre tierras agrícolas, desglosada por tipo de tenencia

5.a.2 Proporción de países cuyo ordenamiento jurídico (incluido el derecho consuetudinario) garantiza la igualdad de derechos de la mujer a la propiedad o el control de las tierras

5.b.1 Proporción de personas que poseen un teléfono móvil, desglosada por sexo

5.c.1 Proporción de países con sistemas para el seguimiento de la igualdad de género y el empoderamiento de las mujeres y la asignación de fondos públicos para ese fin

Objetivo 6. Garantizar la disponibilidad y la gestión sostenible del agua y el saneamiento para todos

Sin indicadores específicos de género

Objetivo 7. Garantizar el acceso a una energía asequible, fiable, sostenible y moderna para todos

Sin indicadores específicos de género

Objetivo 8. Promover el crecimiento económico sostenido, inclusivo y sostenible, el empleo pleno y productivo y el trabajo decente para todos

Indicadores específicos de género (6)

8.3.1 Proporción de empleo informal en el sector no agrícola, desglosada por sexo

8.5.1 Ingreso medio por hora de empleadas y empleados, desglosado por ocupación, edad y personas con discapacidad

8.5.2 Tasa de desempleo, desglosada por sexo, edad y personas con discapacidad

8.7.1 Proporción y número de niños de entre 5 y 17 años que realizan trabajo infantil, desglosados por sexo y edad

8.8.1 Tasas de frecuencia de las lesiones ocupacionales mortales y no mortales, desglosadas por sexo y estatus migratorio

8.8.2 Nivel de cumplimiento nacional de los derechos laborales (libertad de asociación y negociación colectiva) con arreglo a las fuentes textuales de la Organización Internacional del Trabajo (OIT) y la legislación interna, desglosado por sexo y estatus migratorio

Objetivo 9. Construir infraestructuras resilientes, promover la industrialización inclusiva y sostenible y fomentar la innovación

Sin indicadores específicos de género

Objetivo 10. Reducir la desigualdad en los países y entre ellos

Indicadores específicos de género (1)

10.2.1 Proporción de personas que viven por debajo del 50% de la mediana de los ingresos, desglosada por sexo, edad y personas con discapacidad

Objetivo 11. Lograr que las ciudades y los asentamientos humanos sean inclusivos, seguros, resilientes y sostenibles

Indicadores específicos de género (3)

11.2.1 Proporción de la población que tiene fácil acceso al transporte público, desglosada por sexo, edad y personas con discapacidad

11.7.1 Proporción media de la superficie edificada de las ciudades que se dedica a espacios abiertos para uso público de todos, desglosada por sexo, edad y personas con discapacidad

11.7.2 Proporción de personas que han sido víctimas de acoso físico o sexual en los últimos 12 meses, desglosada por sexo, edad, grado de discapacidad y lugar del hecho

Objetivo 12. Garantizar modalidades de consumo y producción sostenibles

Sin indicadores específicos de género

Objetivo 13. Adoptar medidas urgentes para combatir el cambio climático y sus efectos

Indicadores específicos de género (1)

13.3.1 Grado en que i) la educación para la ciudadanía mundial y ii) la educación para el desarrollo sostenible se incorporan en todos los niveles de a) las políticas nacionales de educación, b) los planes de estudio, c) la formación del profesorado y d) la evaluación de los estudiantes

Objetivo 14. Conservar y utilizar sosteniblemente los océanos, los mares y los recursos marinos para el desarrollo sostenible

Sin indicadores específicos de género

Objetivo 15. Proteger, restablecer y promover el uso sostenible de los ecosistemas terrestres, gestionar sosteniblemente los bosques, luchar contra la desertificación, detener e invertir la degradación de las tierras y detener la pérdida de biodiversidad

Sin indicadores específicos de género

Objetivo 16. Promover sociedades pacíficas e inclusivas para el desarrollo sostenible, facilitar el acceso a la justicia para todos y construir a todos los niveles instituciones eficaces e inclusivas que rindan cuentas

Indicadores específicos de género (6)

16.1.1 Número de víctimas de homicidios intencionales por cada 100.000 habitantes, desglosado por sexo y edad

16.1.2 Muertes relacionadas con conflictos por cada 100.000 habitantes, desglosadas por sexo, edad y causa

16.2.2 Número de víctimas de la trata de personas por cada 100.000 habitantes, desglosado por sexo, edad y tipo de explotación

16.2.3 Proporción de mujeres y hombres jóvenes de entre 18 y 29 años que sufrieron violencia sexual antes de cumplir los 18 años

16.7.1 Proporciones de plazas (desglosadas por sexo, edad, personas con discapacidad y grupos de población) en las instituciones públicas (asambleas legislativas nacionales y locales, administración pública, poder judicial), en comparación con la distribución nacional

16.7.2 Proporción de la población que considera que la adopción de decisiones es inclusiva y responde a sus necesidades, desglosada por sexo, edad, discapacidad y grupo de población

Objetivo 17. Fortalecer los medios de implementación y revitalizar la Alianza Mundial para el Desarrollo Sostenible

Sin indicadores específicos de género

Total

Total de indicadores: 231

Indicadores específicos de género: 51

Nota: El número total de indicadores enumerados en el marco mundial de indicadores es 247. Sin embargo, algunos indicadores se repiten en diferentes metas, el número real de indicadores únicos es 231. De forma similar, el número total de indicadores específicos de género enumerados antes es 52, aunque el número de indicadores específicos de género únicos es 51

Reconocimientos

Dirección del informe: Ginette Azcona (ONU Mujeres) y Yongyi Min (División de Estadística del DAES de las Naciones Unidas)

Autores: Ginette Azcona, Antra Bhatt, Julia Brauchle, Guillem Fortuny Fillo, Yongyi Min, Heather Page, Yuxi Zhang

Producción, comunicación y difusión: Jacqueline Gordillo, Mika Mansukhani, Shardae Yilma

Revisión y contribuciones: Babatunde Abidoye (PNUD), Kristal Ambrose, Janette Amer (ONU Mujeres), Julie Ballington (ONU Mujeres), Ionica Berevoescu (ONU Mujeres), Maija Bertule (PNUMA-DHI), Claudia Cappa (UNICEF), Witness Chirinda (UNFPA), Asha DeVos, Marta Dobo-Gacic (OMS), Mariana Duarte Mutzenberg (UIP), Elizabeth Engebretson (OMS), Addie Erwin (UIP), Emilie Filmer-Wison (UNFPA), Katherine Gifford (ONU Mujeres), Paul Glennie (PNUMA-DHI), Roger Gomis (OIT), Francesca Grum (División de Estadística del DAES de las Naciones Unidas), Steven Kapsos (OIT), Zohra Khan (ONU Mujeres), Sophia Kianni, Oliver Labé (UNESCO), Yifan Li (UNESCO), Teresa Martens (PNUD), Sofia Murad (OMS), Rohan Pathiraje (UNESCO), Juncal Plazaola Castano (ONU Mujeres), Marie-Claire Sodergren (OIT), Lynnmarie Sardinha (OMS), Martin Schaaper (UIT), Papa Seck (ONU Mujeres), Lubov Zeifman (División de Estadística del DAES de las Naciones Unidas).

Corrección del manuscrito: Gretchen Luchsinger, Lois Jenson

Traducción: Delphine Huddleston (francés), Verónica Torrecillas (español)

Fotografías:

Página 18: © Dominic Sansoni para CJS, para la fotografía de Asha DeVos

Página 18: © Algalita para la fotografía de Kristal Ambrose

Diseño: Blossom.it

Enlace al informe y las referencias bibliográficas en línea: <https://tinyurl.com/uemsp62a>

Las opiniones expresadas en esta publicación pertenecen a los autores y no representan necesariamente el punto de vista de ONU Mujeres, de las Naciones Unidas o de cualquiera de sus organizaciones afiliadas. Las denominaciones empleadas y la presentación del material que figura en la presente publicación no implican juicio alguno por parte de las Naciones Unidas respecto de la condición jurídica de ninguno de los países, territorios, ciudades o zonas citados o de sus autoridades, ni respecto de la delimitación de sus fronteras o límites. Para acceder a una lista de omisiones o errores detectados con posterioridad a la impresión, consulte nuestra página web.

e-ISBN: 9789210010412

© ONU Mujeres y División de Estadística del DAES de las Naciones Unidas, 2021

Impreso en los Estados Unidos de América

Todos los derechos reservados



EL PROGRESO EN EL CUMPLIMIENTO DE LOS OBJETIVOS DE DESARROLLO SOSTENIBLE PANORAMA DE GÉNERO 2021

La pandemia puso a prueba e incluso revirtió el progreso alcanzado en la expansión de los derechos y las oportunidades de las mujeres. Las mujeres no han recuperado el empleo y los ingresos perdidos, el hambre ha aumentado, y el cierre de las escuelas supone una amenaza para los logros de las niñas en la esfera educativa. La participación de las mujeres en el Gobierno, la investigación y la gestión de los recursos sigue lejos de ser igualitaria. Los grupos vulnerables de mujeres, incluidas las migrantes, aquellas con discapacidad, y las afectadas por los conflictos, con frecuencia quedan rezagadas. Las disparidades entre países ricos y pobres impiden el acceso a los tratamientos y vacunas tan vitales contra el COVID-19, lo que pone a los países más pobres frente a un riesgo desproporcionado. Por otra parte, pese al papel central de las mujeres en la respuesta al COVID-19, incluidas las trabajadoras sanitarias de la primera línea, estas no ocupan los puestos de liderazgo que merecen. En adelante, una reconstrucción mejor y diferente exigirá colocar a las mujeres y las niñas en el centro de todos los aspectos de la respuesta y la reconstrucción, entre otras cosas, a través de leyes, políticas y presupuestos con perspectiva de género.

En El progreso en el cumplimiento de los Objetivos de Desarrollo Sostenible: Panorama de Género 2021 se presenta la evidencia más reciente sobre igualdad de género en la totalidad de los 17 Objetivos de Desarrollo Sostenible. Se destaca el progreso alcanzado desde 2015, así como la alarma continua de la pandemia del COVID-19, sus efectos inmediatos en el bienestar de las mujeres y la amenaza que supone para las generaciones futuras.



220 East 42nd Street
Nueva York, NY 10017, EE. UU.
Tel: 646-781-4400
Fax: 646-781-4444
unwomen.org
facebook.com/unwomen
twitter.com/un_women
youtube.com/unwomen
flickr.com/unwomen



Naciones Unidas

Departamento de
Asuntos Económicos y
Sociales

División de Estadística,
Departamento de Asuntos Económicos y
Sociales de las Naciones Unidas
unstats.un.org
unstats.un.org/sdgs
twitter.com/UNStats